

20
52

GADEBUSCH

— DER KÖLNER JUWELIER —



DIE FARBE DER EXZELLENZ

Das ist unser grünes Siegel – seit 2015 das neue Gütezeichen für die Uhrmacherkunst von Rolex. Obwohl es sich in nichts von anderen offiziellen Siegeln unterscheidet, machen es seine Beschriftung und Farbe einzigartig. Das Grün zeugt von den höchsten Qualitäts- und Leistungsstandards, die für jedes einzelne Element unserer Uhren gelten: Präzision, Wasserdichtheit, Autonomie,

Zuverlässigkeit und Langlebigkeit. Denn dieses schlichte Siegel zeugt von der langen Reise, die jede einzelne Uhr in unseren Werkstätten durchläuft – vom ersten Entwurf bis zum letzten Test vor der Auslieferung. Von allen Komponenten unserer Uhren ist dieses Siegel in der Herstellung nicht das Schwierigste, doch sein Wert ist immens. Denn es steht für unser Versprechen höchster Qualität.

#Perpetual



GADEBUSCH
— DER KÖLNER JUWELIER —

ZEITREISE: 180 JAHRE GADEBUSCH

VOR 180 JAHREN, im Jahr 1844, legte unser Gründer Dedo Philibert Gadebusch mit der Eröffnung seiner eigenen Hofgoldschmiede zu Potsdam den Grundstein für das, was heute unser „Familienunternehmen“ ist: Juwelier Gadebusch. Was einst in Potsdam begann und seit 1947 in Köln tief verwurzelt ist, ist für uns weit mehr als nur ein Name. Es ist eine Geschichte von Generationen, von Menschen, die feinen Schmuck und edle Uhren nicht nur schätzen, sondern leben. Für uns bedeutet dieser Name Tradition, Handwerkskunst und Leidenschaft, die über all die Jahre hinweg Bestand hatte. Während draußen die Zeit rast und sich die Welt in einem ständigen Wandel befindet, sind wir stets unseren Werten treu geblieben. Doch das bedeutet nicht, stehen zu bleiben. Vielmehr haben wir uns stilvoll mit der Zeit weiterentwickelt, ohne dabei unsere Wurzeln zu vergessen. Mit unserem diesjährigen Katalog möchten wir gemeinsam mit Ihnen auf eine Reise durch diese ereignisreichen Jahre gehen.

Wenn wir zurückschauen, sehen wir nicht nur die verschiedenen Epochen, die uns geprägt haben, sondern auch die zeitlosen Klassiker, die

in diesen Jahren entstanden sind – Stücke, die heute wie damals Träume entfachen. Schmuck und Uhren, die zu begehrten Kultobjekten geworden sind, weil sie mehr als nur Accessoires sind: Sie tragen Geschichten, Erinnerungen und Visionen in sich, die damals wie heute inspirieren und zeigen, wie unsere aktuellen Stücke und Kollektionen diese Traditionen neu beleben und dennoch harmonisch in die Ästhetik vergangener Zeiten hineinpassen.

Begleiten Sie uns auf dieser Zeitreise durch 180 Jahre Juwelier Gadebusch und lassen Sie sich von der Vergangenheit beflügeln – für die Gegenwart und die Zukunft. Denn wie es so treffend heißt: „Die Samen der Vergangenheit sind die Früchte der Zukunft.“ In diesem Sinne: Auf die nächsten 180 Jahre und auf ein baldiges Wiedersehen. Wir freuen uns auf Ihren Besuch!

Herzlichst,

*Ihr Oliver Meyer,
Ihre Antonija Maric und Michaela Jung
und das gesamte Gadebusch-Team*

2020ER
WELLENDORFF
POMELLATO
PATEK PHILIPPE

8

2010ER
OLE LYNGGAARD
COPENHAGEN
MORITZ GROSSMANN

20

2000ER
TWENTYTEN
IWC SCHAFFHAUSEN
ERWIN SATTLER

30

1990ER
SERAFINO CONSOLI
TUDOR
L'EPEE

40

1980ER
GRIMALDO FIRENZE
CHOPARD

50

1970ER
BRON
JUNGHANS

58

1960ER
FOPE
TUDOR

68

1950ER
GADEBUSCH JUWELEN
JUNGHANS
ERWIN SATTLER

78

1940ER
POMELLATO
CHOPARD

88

1930ER
GADEBUSCH JUWELEN
IWC SCHAFFHAUSEN

96

1920ER
WELLENDORFF
PATEK PHILIPPE

104

1910ER
BRON
TUDOR

112

1900ER
FOPE
CHOPARD

120

1890ER
GADEBUSCH JUWELEN
IWC SCHAFFHAUSEN

128

1880ER
WELLENDORFF
PATEK PHILIPPE

138

1870ER
GRIMALDO FIRENZE
JUNGHANS

146

1860ER
SERAFINO CONSOLI
CHOPARD

154

1850ER
TWENTYTEN
IWC SCHAFFHAUSEN

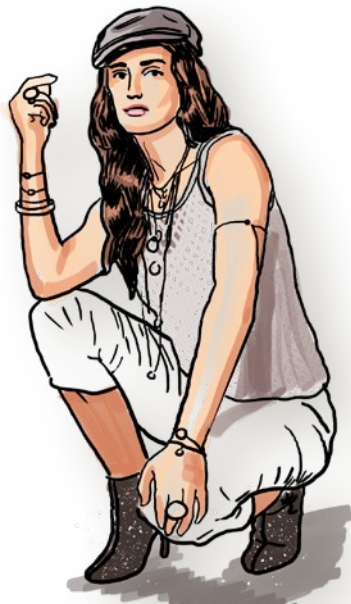
162

1840ER
OLE LYNGGAARD
COPENHAGEN
PATEK PHILIPPE

170

EDITORIAL
6

IMPRESSUM
178





DIE NEUE REALITÄT In den 2020ern verschmelzen Realität und Virtualität. Die Welt wird von Künstlicher Intelligenz revolutioniert, die Texte, Bilder, Videos und Musik in Sekundenschnelle generiert und Muster in riesigen Datenmengen erkennt. Wird die KI uns bald frei von Arbeit machen? Oder uns die Freiheit geben, völlig neu zu arbeiten? Wir wissen es noch nicht, aber plauschen schon mal angeregt mit ChatGPT und Gemini, gehen im Metaverse spazieren und lassen uns zum Ausgleich über Zoom zur tiefen Achtsamkeit coachen. Wir scrollen durch TikTok und Instagram, während wir über Nachhaltigkeit nachdenken, diskutieren über den Bitcoin, fahren Lastenräder und sehen zu, wie

Elektromobilität den Asphalt erobert. Völlig real dagegen ist das Phänomen Taylor Swift. Sie macht selbstgemachte Freundschaftsbändchen wieder zum Trend. Ihre Anhänger denken in „Eras“ und sind zum Beispiel „Lover“ oder „Fearless“. Zwischen all dem bleiben wir offen für die nächste Welle an Innovationen und besinnen uns gerne auch auf alte Traditionen und überlieferte Handwerkskunst. So bieten die 2020er Gadebusch einige Anlässe zum Feiern: Vom 180. Jubiläum des Unternehmens

ZWEITAUSEND ZWAN ZIGER



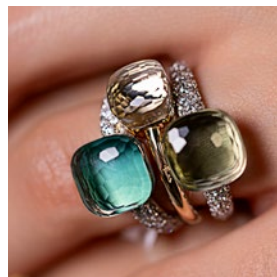
und dem 10. Jubiläum des Schwestergeschäfts GADORO Stilreich 2024 bis hin zur Eröffnung der ersten TUDOR Boutique Deutschlands in Köln 2021. Seit 2023 ist Gadebusch zudem Teil des weltweiten Netzwerks von offiziellen Rolex Fachhändlern, denen der Verkauf von Rolex Certified Pre-Owned Armbanduhren vorbehalten ist und verfügt über eine Rolex zertifizierte Meisterwerkstatt, in der mittlerweile 6 Uhrmacher beschäftigt sind.



POMELLATO

RINGE UND OHRRINGE NUDO

aus 18 KT. Rosé- und Weißgold mit Sky Topas und Diamanten (0,80 ct.), mit Prasiolith und Diamanten (0,80 ct), mit Diamanten (1,80 ct.), Ohrringe mit Diamanten (3,70 ct.).



POMELLATO

ARMREIF NUDO

aus 18 KT. Roségold mit Prasiolith und Diamanten (0,49 ct.).



PATEK PHILIPPE

COMPLICATIONS – 7130R-014

in 18 Karat Roségold mit Diamantlunette, Ø 36 mm, olivgrünes Zifferblatt, handguillochiertes Vieux Panier-Motiv, olivgrünes Kalbslederarmband mit Dornschnalle mit Diamanten, mechanisches Werk mit automatischem Aufzug Kaliber 240 HU, mind. 48 Stunden Gangreserve.



GRIMALDO FIRENZE

OHRRINGE CHANDELIER

aus 18 KT. Gelbgold mit Smaragden, Saphiren, Tansaniten, Mondsteinen und Diamanten (1,01 ct.).



WELLENDORFF

ARMBAND UMARME MICH. DIAMANTTROPFEN.PERLMUTT

aus 18 KT. Gelbgold mit Wellendorff-Kaltemaille und Diamanttropfen (1,50 ct.) und Brillanten (0,39 ct.). Der Diamanttropfen des Armbandes lässt sich umdrehen und gibt so den Blick auf die Rückseite der gelbgoldenen Fassung frei, die mit einer individuellen Gravur verziert werden kann.



BRON

RING STAX

aus 18 KT. Roségold mit Saphir-Mix und Diamanten (0,13 ct.).

RING STAX

aus 18 KT. Roségold mit Diamanten (0,90 ct.).



GADEBUSCH JUWELEN

CREOLEN COLOURS

MIT EINHÄNGER PERLEN

aus 18 KT. Roségold mit Diamanten (0,72 ct.) und Akoja Perlen.



WELLENDORFF | 2021

FEDERNDDES GOLD

Ein Armband, das sich wie von selbst um das Handgelenk schmiegt und immer wieder in seine perfekte Form zurückkehrt – ganz ohne Verschluss. Ein wahres Wunderwerk der Handwerkskunst, das viele Experten lange für unmöglich hielten und an dem die Experten von Wellendorff 17 Jahre lang geforscht haben. Das „Federnde Gold“, 2021 präsentiert, ist nicht weniger als eine Revolution in der Schmuckwelt. Nie hat sich Gold lebendiger angefühlt!



CHOPARD

HAPPY SPORT 36 – 278578-6002

Ø 36 mm; Automatik-Kaliber; Gehäuse: Ethisches Roségold und Lucent Steel™; grünes Perlmutter-Perlenscheibe, freibewegliche Diamanten (0,35 ct.); glänzend-grünes Alligatorlederarmband; Saphirglasboden; Gangreserve 42 Stunden; bis 30 m wasserdicht.

GRIMALDO FIRENZE | 2020

GRÜNDUNG

Die Goldschmiedekunst hat in Florenz eine jahrhundertalte Tradition. Darauf setzt die junge Marke „Grimaldo Firenze“: Unter der kreativen Leitung von Elisa Casini entstehen elegante Schmuckstücke, die von erfahrenen Goldschmieden in der eigenen Manufaktur in Florenz gefertigt werden. Jedes Stück wird mit großer Sorgfalt und handverlesenen Edelsteinen hergestellt, um zeitlose, einzigartige Kreationen zu schaffen, die für Generationen Bestand haben. In Köln exklusiv bei Gadebusch.

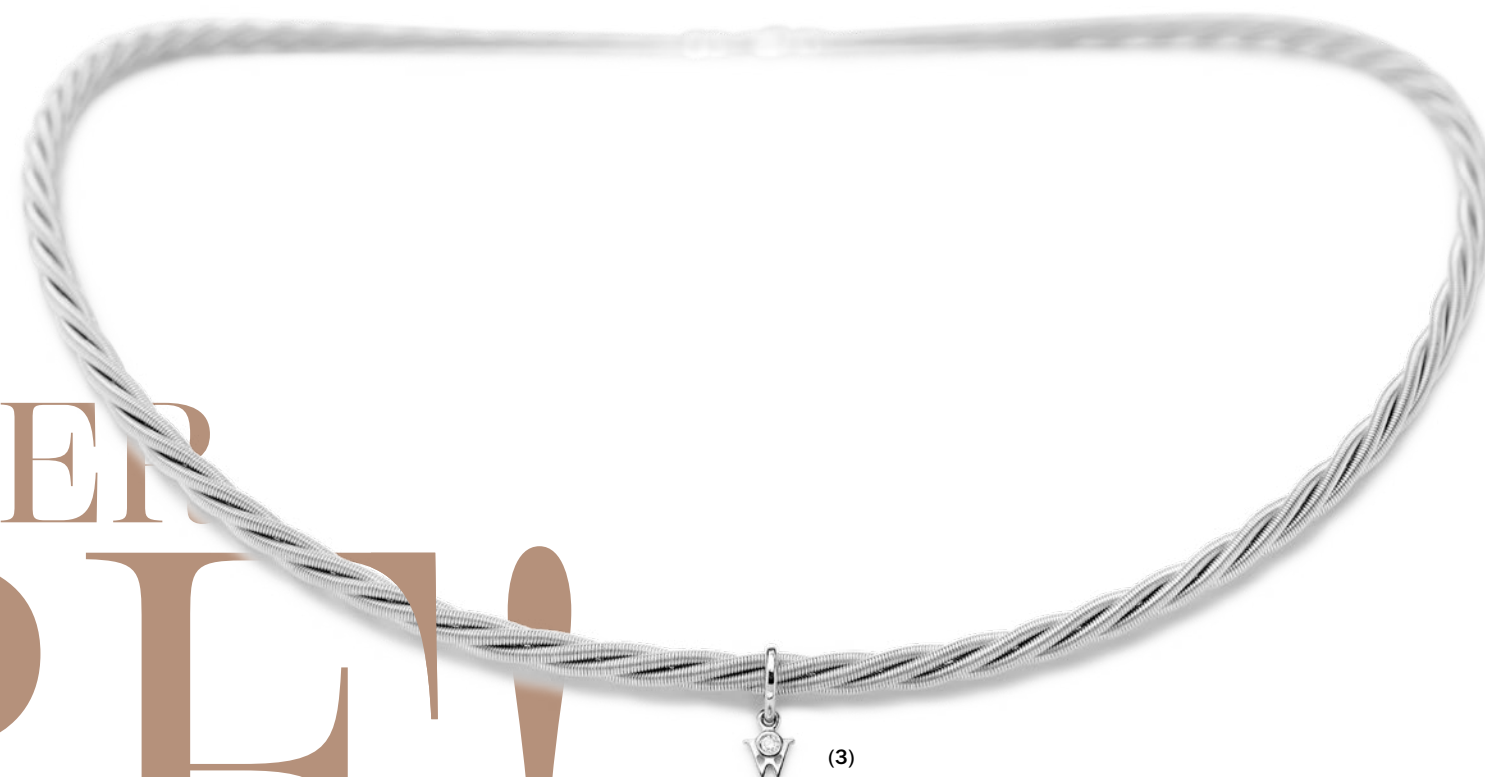


2024
180
Jahre
GADEBUSCH
das Jubiläum

Schmuck von Wellendorff ist ein Symbol für wahre Liebe und tiefe Verbundenheit. Jedes Schmuckstück verkörpert meisterhafte Handwerkskunst und die Magie zeitloser Eleganz.



(1)



(3)



(4)



(2)

SYMBOL WAHRER LIEBE! GESTERN, HEUTE, MORGEN

Wahre Liebe und tiefe Zuneigung finden ihre Form im Schmuck von Wellendorff. Jedes Schmuckstück wird mit einer Hingabe gefertigt, die an Perfektion grenzt und erzählt eine Geschichte von meisterhafter Handwerkskunst und der unermüdlichen Suche nach dem Außergewöhnlichen. Die samtig-weiche Wellendorff-Kordel zum Beispiel erinnert an die Zartheit einer Liebesbeziehung und verkörpert zugleich eine Liebe zum Detail, die nur durch höchste Präzision und Leiden-

schaft möglich ist. Die Trägerin spürt sofort die Magie des Schmucks, der das Band der Liebe nicht nur symbolisiert, sondern fühlbar macht – ein Meisterwerk und Geschenk, das von Herzen kommt und für die Ewigkeit geschaffen ist. Die Familienunternehmen Gadebusch und Wellendorff verbindet eine lange Partnerschaft.

(1) RING BRILLANT-JULIE aus 18 KT. Weißgold mit Brillanten (0,46 ct.), drehbar.

(2) ARMBAND UMARME MICH.SONNENGLANZ aus 18 KT. Weißgold mit Brillanten (0,03 ct.).

(3) COLLIER COMTESSE aus 18 KT. Weißgold mit Brillanten (0,01 ct.).

(4) OHRRINGE SONNENGLANZ aus 18 KT. Weißgold mit Brillanten (0,03 ct.).

WAHRE WERTE

Wellendorff

ECHTE

LEGENDE



Die „Iconica“-Kollektion von Pomellato feiert die Weiblichkeit mit ihren sinnlich geschwungenen Formen und einer modernen Interpretation zeitloser Schmuckkunst. Echte Ikonen für starke Frauen.

Großzügige Volumen, weiche Linien und unverwechselbare Handwerkskunst in bester Mailänder Tradition machen jedes Stück aus der „Iconica“-Kollektion von Pomellato zu einem Ausdruck von weiblicher Eleganz und Stärke. In schimmerndem Weiß-, Gelb- oder Roségold gearbeitet und – jetzt neu – mit leuchtenden Edelsteinen wie roten Granaten, London Blue Topaz und grünen Peridots in Baguetteform besetzt, sind die „Iconica“-Ringe und -Ketten vielseitig und spielerisch kombinierbar – ideal, um den eigenen Stil kreativ zu unterstreichen. Mit ihrer zeitlosen Raffinesse und dem klaren, geometrischen Design bieten sie unendliche Möglichkeiten, sich immer wieder neu zu definieren. „Iconica“ von Pomellato: Echte Schmuck-Ikonen, die so einzigartig sind wie ihre Trägerinnen – gemacht für Frauen, die unabhängig und selbstbewusst sind und das gern zeigen wollen. Gadebusch ist seit langem von der Originalität der Mailänder Luxusmarke überzeugt.



(1)



(2)



(3)

- (1) RINGE ICONICA aus 18 KT. Roségold mit Pyrop-Granat, London Blue Topaz, Peridot und aus 18 KT. Roségold und rhodiniertem Weißgold mit Diamanten (1,03 ct.).
- (2) OHRRINGE ICONICA aus 18 KT. Roségold mit Peridot und London Blue Topaz.
- (3) COLLIER ICONICA aus 18 KT. Roségold mit London Blue Topaz und Peridot.

Pomellato



(1)



(2)



(3)



(4)



(5)

- (1) COLLIER POMELLATO TOGETHER aus 18 KT. Roségold und rhodiniertem Weißgold mit Diamanten (0,16 ct.).
 (2) OHRRINGE POMELLATO TOGETHER aus 18 KT. Roségold und rhodiniertem Weißgold mit Diamanten (0,09 ct.).
 (3) RING POMELLATO TOGETHER aus 18 KT. Roségold und rhodiniertem Weißgold mit Diamanten (0,09 ct.).
 (4) RING POMELLATO TOGETHER aus 18 KT. Roségold und rhodiniertem Weißgold mit Diamanten (0,49 ct.).
 (5) ARMREIF POMELLATO TOGETHER aus 18 KT. Roségold und rhodiniertem Weißgold mit Diamanten (0,90 ct.).



(1)



(2)



(3)

- (1) COLLIER POM POM DOT aus 18 KT. Roségold und rhodiniertem Weißgold mit Perlmutt und Diamanten (0,40 ct.).
 (2) ARMBAND POM POM DOT aus 18 KT. Roségold und rhodiniertem Weißgold mit Perlmutt und Diamanten (0,20 ct.).
 (3) OHRRINGE POM POM DOT aus 18 KT. Roségold und rhodiniertem Weißgold mit Diamanten (0,40 ct.).

Pomellato





(1)



(2)



(3)



(5)



(6)

1) **COMPLICATIONS - 5230P-001** in Platin, Ø 38,5 mm, blaues Zifferblatt, handguillochiertes Motiv, marineblaues Kalbslederarmband mit Faltschließe, mechanisches Werk mit automatischem Aufzug Kaliber 240 HU, Weltzeituhr, mind. 48 Stunden Gangreserve.
(2) **COMPLICATIONS - 5205G-013** in 18 Karat Weißgold, Ø 40 mm, blaues Zifferblatt im Sonnenschliff und Schwarz-Verlauf, schwarzes Alligatorlederband mit Dornschnelle, mechanisches Werk mit automatischem Aufzug Kaliber

26-330 S QA LU 24H, Jahreskalender, Mondphase, mind. 35 Stunden Gangreserve.
(3) **COMPLICATIONS - 5905R-010** in 18 Karat Roségold, Ø 42 mm, blaues Zifferblatt im Sonnenschliff, dunkelblaues Alligatorlederband mit Dornschnelle, mechanisches Werk mit automatischem Aufzug Kaliber CH 28-520 QA 24H, Fly-back-Chronograph, Jahreskalender, mind. 45 Stunden Gangreserve.

(4) **COMPLICATIONS - 5180/1R-001** in 18 Karat Roségold, Ø 39 mm, roségoldenes Zifferblatt, skelettiertes Werk mit Handgravuren und Saphirglasboden, roségoldenes Armband mit Faltschließe, mechanisches Werk mit automatischem Aufzug Kaliber 240 SQU, mind. 48 Stunden Gangreserve.
(5) **COMPLICATIONS - 5396G-017** in 18 Karat Weißgold, Ø 38,5 mm, blaues Zifferblatt im Sonnenschliff und Schwarz-Verlauf, Indexe mit Baguette-Diamanten, marineblaues Alligatorlederband mit Faltschließe aus Weißgold,

mechanisches Werk mit automatischem Aufzug Kaliber 26-330 S QA LU 24H, Jahreskalender, mind. 35 Stunden Gangreserve.
(6) **COMPLICATIONS - 5396R-011** in 18 Karat Roségold, Ø 38,5 mm, opal-weißes Zifferblatt, schokobraunes Alligatorlederband mit Faltschließe, mechanisches Werk mit automatischem Aufzug Kaliber 26-330 S QA LU 24H, Jahreskalender, mind. 35 Stunden Gangreserve.



(4)

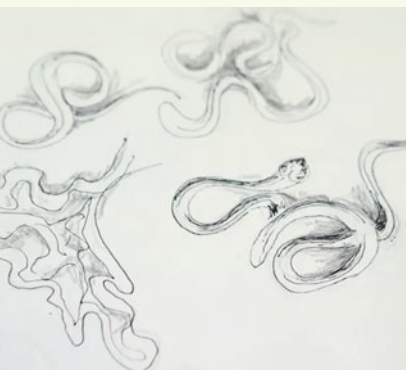


2010ER

DIE NEUEN HELDEN Die Welt braucht neue Superhelden – und Marvel liefert sie uns. Captain America, Spiderman, Hulk, und natürlich Wonder Woman, sie alle sind wieder da, wir kaufen Popcorn und schauen gebannt zu. Für die großen Epen muss aber bald niemand mehr vor die Tür: Die 2010er bringen uns durch Netflix auch House of Cards und Game of Thrones nach Hause. Das lineare Fernsehen? Hat nur noch Bedeutung, wenn gerade WM ist oder die Royals heiraten, wie am 29. April 2011 William und Kate. Auch die Popwelt hat eine neue Superheldin: Lady Gaga erobert die Charts mit ihren Hits und ikonischen Looks. Gleichzeitig tanzt die Welt zum sinnbefreiten „Gangnam Style“, dabei hat uns Spotify gerade erst alle Songs der Welt geliefert. Das mobile Internet macht uns in den 2010ern zu ständigen Wegbegleitern unserer Smartphones und gibt uns das Gefühl, kaum noch Zeit zu haben. Kommuniziert wird übrigens nur noch kurz und bevorzugt schriftlich, per Emojis.

Bei Gadebusch übernimmt mit Oliver Meyer die sechste Generation das Ruder und den Zapfhahn, 2019 treten zudem Antonija Maric und Michaela Jung in die Geschäftsführung ein. Was bleibt, sind die tollen Schmuck- und Uhrendesigns und das traditionelle Handwerk, mit denen Gadebusch seine Kunden begeistert.





OLE LYNNGAARD COPENHAGEN | **2013**

SNAKES

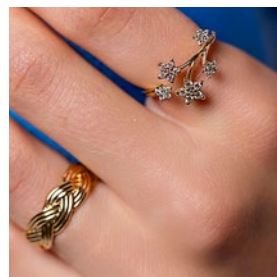
Diese Kollektion ist eine Hommage an die geschmeidige Eleganz und mystische Ausstrahlung der Schlange, die in vielen Kulturen als Symbol für ewige Jugend und Unsterblichkeit gilt. Das erste Schmuckstück der Serie entwarf Designer Ole Lynggaard

für seine Frau. Die gesamte Kollektion wurde 2013 aus Anlass des 50-jährigen Jubiläums der Marke vorgestellt. Sie umfasst handgefertigte Schmuckstücke aus 18-karätigem Gold, oft verziert mit Diamanten. Gadebusch liebt die Originalität der Kopenhagener Meisterschmiede.

OLE LYNNGAARD COPENHAGEN

RING SNAKES

aus 18 KT. Gelbgold mit Türkis und Diamanten (0,04 ct.).



OLE LYNNGAARD COPENHAGEN

RINGE SHOOTING STARS

aus 18 KT. Gelbgold mit Perle und Diamanten (0,14 ct.), (0,12 ct.), (0,27 ct.).



BRON

OHRRING PHLOX

aus 18 KT. Roségold mit London Blue Topas.



WELLENDORFF

RINGE SONNENSPIEL

aus 18 KT. Gelbgold mit Wellendorff-Kaltemaille und Brillanten (0,01 ct.), drehbar.

2013 GADEBUSCH Juwelen

GADEBUSCH JUWELEN

ANHÄNGER „INFINITY“ SOLITÄR

aus 18 KT. Gelbgold mit Diamant-Solitär (0,50 ct.) in Zargenfassung.



FOPE

COLLIER FLEX'IT EKA TINY

aus 18 KT. Roségold mit Weißgold und Gelbgold.

2014 GADORO Eröffnung



MORITZ GROSSMANN | **2010**

DIE BENU

Die erste Kollektion der 2008 wiederbelebten Glashütter Manufaktur Moritz Grossmann vereint gleich alles, was die Marke so besonders macht: Sie ist auf eine zurückhaltende Art schön, schmeichelt den Augen wie der Hand. Sie ist klar im Design, innovativ und durchdacht in der Mechanik sowie in traditioneller Handwerklichkeit gefertigt. Es sind feine Details wie die selbstgefertigten Zeiger in braun-violett, die schönsten deutschen Handwerk offenbaren.

MORITZ GROSSMANN
GLASHÜTTE 1/SA

2010ER

UNDER WATER LOVE

YOUNG FISH

Inspiriert von den Farben und Lebewesen des Ozeans, vereinen die Schmuckstücke der „Young Fish“-Kollektion verspielte Eleganz und außergewöhnliches Handwerk. Tauchen Sie ein in die magische Unterwasserwelt von Ole Lynggaard.

Unter der Meeresoberfläche tummelt sich faszinierendes, leuchtendes Leben in großer Vielfalt und Farbe. Inspiriert von Tauchgängen in Australien, fängt die „Young Fish“-Kollektion von Ole Lynggaard die magische Atmosphäre des Ozeans ein und holt ihre Bewohner ans Licht: goldene Fische und zarte Perlen. Die Kollektion ist das Debüt von Sofia Lynggaard Normann auf dem internationalen Schmuckparkett,

der Enkelin des Gründers. Ihr einzigartiges Design kombiniert handgefertigte Details mit erlesenen Edelsteinen wie Aquamarin und Serpentin. Verspielte Ringe, Anhänger und Ohrhänge fangen die Faszination des Meeres und seiner Bewohner ein und lassen sich individuell kombinieren. Die geschmeidigen Oberflächen – satiniert, poliert und gebürstet – zeugen von meisterhafter Handwerkskunst des Meisterateliers in Kopenhagen und machen jedes Stück zu einem Ausdruck natürlicher Schönheit.

BY APPOINTMENT TO THE ROYAL DANISH COURT
OLE LYNGGAARD
SINCE 1963

- (1) OHRSTECKER SHOOTING STARS MIT EINHÄNGER FUNKY STARS aus 18 KT. Gelbgold mit Diamanten (0,19 ct.), (0,99 ct.).
(2) ANHÄNGER YOUNG FISH „CLAW“ aus 18 KT. Gelbgold.
(3) ANHÄNGER YOUNG FISH aus 18 KT. Gelbgold und Aquamarin, Mondstein und Serpentin.
(4) OHRRING MIT EINHÄNGER YOUNG FISH aus 18 KT. Gelbgold und Mondstein und Aquamarin.





Auch die zweite Debüt-Kollektion von Designerin Sofia Lyngaard Normann ist von ihren Tauchgängen vor der Küste Australiens inspiriert – einem Ort, der für immer einen Platz in ihrem Herzen hat, wie sie sagt. „Under the Sea“ fängt die organischen Formen und sanften Bewegungen des Meeres ein. In Ringen, Armreifen und Ohrringen, die herrlich fließend und leicht erscheinen.

WELLEN TÄNZER



(2)

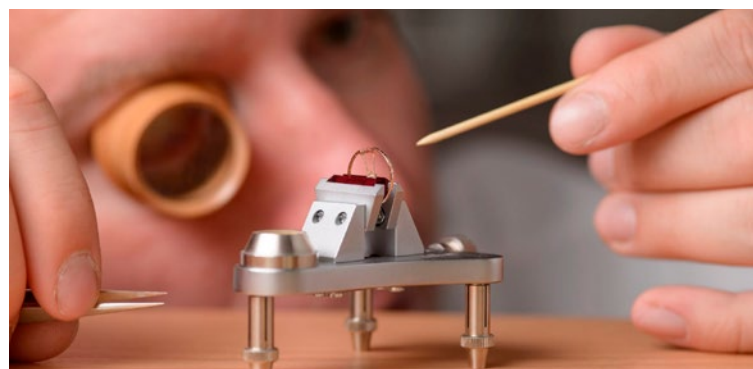


(1)



(3)

- (1) RING UNDER THE SEA aus 18 KT. Gelbgold.
(2) ARMREIF UNDER THE SEA aus 18 KT. Gelbgold.
(3) CREOLEN KLEIN UNDER THE SEA aus 18 KT. Gelbgold.



SCHÖNSTES DEUTSCHES HANDWERK

Das Auffälligste an der „Benu“ von Moritz Grossmann ist, dass sie stets unauffällig bleibt. Der zweite Blick aber offenbart feinste Glashütter Uhrmacherkunst, die bis in die Spitzen der Zeiger und die sichtbaren Schrauben im Werksinneren reicht: beide sind handgemacht und haben denselben Farbton. Das hauseigene Kaliber 100.0 ist funktionelles Kunstwerk und Augenweide zugleich und in Perfektion gearbeitet, um höchste Präzision zu erreichen.



(3)



(4)



(5)



(1)



(2)

MORITZ GROSSMANN
GLASHÜTTE 1/SA

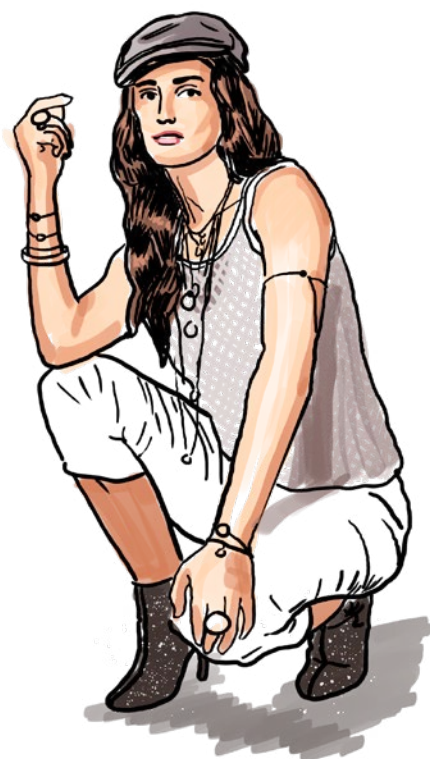
(1) BENU GANGRESERVE VINTAGE – MG-002269 in 18 KT. Roségold; Ø 41 mm; Zifferblatt aus massivem Silber, handgefertigte Zeiger, blau angelassen; Alligatorlederarmband mit Dornschließe; Manufakturkaliber 100.2, Handaufzug; Gangreserveanzeige; 42 Stunden Gangreserve.

(2) BENU HAMATIC – MG-002303 in 18 KT. Roségold; Ø 41 mm; Zifferblatt aus massivem Silber, handgefertigte Zeiger, braunviolett angelassen; Alligatorlederarmband mit Dornschließe; Manufakturkaliber 106.0, Hammerautomatik; Gangreserve 72 Stunden.

(3) BENU TREMBLAGE – MG-003290 in 18 KT. Roségold; Ø 41 mm; neusilbernes, trembliertes Zifferblatt, handgefertigte Zeiger, braunviolett angelassen; Alligatorlederarmband mit Dornschließe; Manufakturkaliber 100.1, Handaufzug; Gangreserve 42 Stunden.

(4) BENU TREMBLAGE – MG-003327 in Edelstahl; Ø 41 mm; neusilbernes, trembliertes Zifferblatt, handgefertigte Zeiger, blau angelassen; Alligatorlederarmband mit Dornschließe; Manufakturkaliber 100.1, Handaufzug; Gangreserve 42 Stunden.

(5) BENU GANGRESERVE EDELSTAHL – MG-003520 in Edelstahl; Ø 41 mm; Zifferblatt aus massivem Silber, lachsfarben, handgefertigte Zeiger, blau angelassen; Alligatorlederarmband mit Dornschließe; Manufakturkaliber 100.2, Handaufzug; Gangreserveanzeige; Gangreserve 42 Stunden.



DER ZAUBER DES NEUEN Was von den 2000ern in Erinnerung bleibt? Sicher JLo's unvergleichlicher Hüftschwung, Britney Spears, die mit „Hit me baby one more time“ zur Pop-Ikone wird und Eminem aka Slim Shady, der die Rap-Welt aufmischt. Und dann ist da noch ein Zauberlehrling namens Harry Potter, der uns in die magische Welt von Hogwarts entführt und unsere Kinder zu begeisterten Lesern macht. In den 2000ern schließt uns Google das Tor zum Internet auf, und Wikipedia baut uns die Brücke zum Zeitalter der kollektiven Intelligenz. Steve Jobs hat 2007 „one more thing“ für uns, das unser Verständnis von Mobiltelefonen für immer verändern wird. In Hürth bei Köln sitzen derweil zehn Menschen in einem Container eingesperrt und lassen sich vom Fernsehen dabei filmen – Big Brother reißt die Grenzen zwischen privat und öffentlich, prominent und nicht-prominent nieder. Und was bleibt modemäßig von den 2000ern? Sicherlich die Low-Waist-Jeans, die – unverzichtbar für alle JLo-Apologeten – den Gürtel quasi überflüssig macht und den Blick auf die Hüfte freilegt. Wer den Blick indessen lieber auf Ohren, Dekolleté und Hände lenkt, kann mit kostbaren Highlights und zeitlosen Ikonen von Gadebusch auftrumpfen, der 2007 – nach 60 Jahren in Köln – seinen Beinamen „Hofjuwelier zu Potsdam“ ablegt und sich fortan „Der Kölner Juwelier“ nennen darf.

2 TAU SEN DER





POMELLATO
RINGE NUDO

aus 18 KT. Roségold mit braunem oder orangem Mondstein und braunen Diamanten (0,47 ct.), (0,76 ct.), (0,76 ct.).

2000
Gründung
BRON



POMELLATO | 2001

NUDO

Die „Nudo“-Kollektion von Pomellato, 2001 erstmals vorgestellt, ist im Handumdrehen zum Herzstück der Marke avanciert. Ihr Name – italienisch für „nackt“ – steht für die ungeschmückte, pure Ästhetik der facettierten Edelsteine, die scheinbar schwerelos in ihre Fassung eingelassen sind. Die Ringe, Ohrringe und Anhänger dieser so minimalistischen wie eleganten Kollektion sind in einer Vielzahl von leuchtenden Farbtönen erhältlich – von Amethyst bis Topas.



TWENTYTEN
MÜNZRING TWENTYSOME
aus 18 KT. Roségold.

GADEBUSCH JUWELEN

RINGE "INFINITY"
aus 18 KT. Weißgold mit Diamanten (ab 0,70 ct.).



IWC
PORTUGIESEER HAND-WOUND TOURBILLON
DAY & NIGHT - IW545901
in 18 KT. Armor Gold®; Ø 42,4 mm;
Zifferblattfarbe schwarz; schwarzes
Alligatorlederband; beidseitig entspiegel-
tes Saphirglas; IWC-Manufakturwerk mit
Handaufzug Kaliber 81925, Fliegendes
Minutentourbillon, Tag- und Nachtanzeige,
Tourbillonmechanismus mit Stoppvorrich-
tung; 84 Stunden Gangreserve; Wasser-
dichtheit 6 bar.



2003
IWC
Portugieser
Perpetual
Calendar



SERAFINO CONSOLI

RING BREVETTO MULTI-SIZE
aus 18 KT. Roségold mit braunen und
schwarzen Diamanten.



MORITZ GROSSMANN

TEFNUT LADY – MG-000349
in 18 KT. Roségold, Ø 36 mm; mit sertier-
ter Lünette mit 80 Brillanten (0,73 ct.) be-
setzt; Zifferblatt aus massivem Silber mit
Perlmutt belegt und guillochiert, bei der
„6“ Goldchaton mit Brillant; handgefertigte
Zeiger, braunviolett angelassen; Sati-
narmband mit Dornschnelle; Manufaktur-
kaliber 102.1, Handaufzug, in fünf Lagen
reguliert; Stunde und Minute; mind. 48
Stunden Gangreserve.

2008
Gründung
GROSSMANN
Uhren GmbH

FOPE | 2007

FLEX'IT

Wenige Federn aus 18-karätigem Gold sind bei „Flex'it“ von Fope in das typische „Novecento“-Schmuckgeflecht integriert – das Ergebnis: höchster Tragekomfort ohne Verschluss. Das revolutionäre Konzept wurde 2007 in der Kollektion „Eka“ erstmals präsentiert. „Flex'it“ ermöglicht elegante Armbänder und Halsketten, die sich mühelos dehnen lassen und kommt inzwischen in einer Vielzahl der Fope-Kollektionen zum Einsatz – eine perfekte Kombination aus italienischer Handwerkskunst und modernem Design. Gadebusch und Fope verbindet eine lange Erfolgsgeschichte.



FOPE
ARMBAND EKA FLEX'IT
aus 18 KT. Roségold mit Ronde aus Weißgold.

ANTIKE SCHÖNHEIT



(1)



(2)



(3)



(4)

Schmuck mit einer Geschichte, die über 2000 Jahre zurückreicht – und jedes Stück ein Unikat: Das gibt es nur bei und von TWENTYTEN. Denn Sabine Grunwald, die Gründerin der Marke, die Gadebusch eng verbunden ist, erweckt handverlesene griechische und römische Münzen als Ring, Anhänger, Armband und Ohrringe wieder zum Leben. Für ihre Trägerinnen und Träger werden die Schmuckstücke zu einem Talisman, der sie durch ihr Leben begleitet – und damit unglaublich spannende Geschichten aus längst

vergangenen Zeiten zu erzählen weiß, aber auch ganz neue Kapitel hinzufügt. In der Manufaktur von TWENTYTEN wird das jeweilige Schmuckstück um die unregelmäßige Form der Münze herum gestaltet, dadurch gleicht keines dem anderen. Mit traditioneller Handwerkskunst schafft TWENTYTEN so zeitlose Schmuckstücke für Liebhaber von Geschichte und Individualität, denen nachhaltige und dauerhafte Werte wichtig sind.

- (1) MÜNZRING „SCHLANGENORNAMENT“ aus 18 KT. Roségold.
- (2) MÜNZARM BAND „OCTOPUS“ aus 18 KT. Roségold.
- (3) MÜNZRING „VICTORIA“ aus 18 KT. Roségold.
- (4) COLLIER SCHILDKRÖTE aus 18 KT. Roségold mit Diamanten (0,10 ct.).





(1)

IWC
SCHAFFHAUSEN

DIE PORTUGIESER

Die Uhren der „Portugieser“-Kollektion von IWC Schaffhausen zeichnen sich durch ihr großes Gehäuse, das klare Zifferblatt und ein klassisches Design aus, das von nautischen Instrumenten inspiriert ist. Ihren Namen verdanken sie zwei portugiesischen Geschäftsmännern, die einst eine Armbanduhr mit der Präzision einer Taschenuhr in Auftrag gaben. So entstand 1939 die erste „Portugieser“ – eine Uhr, die Funktionalität und Stil perfekt miteinander vereint.

KOMPLEXE STILKONEN

(1) PORTUGIESER PERPETUAL CALENDAR 44 - IW503702 in 18 KT. Armor Gold®, Ø 44,4 mm, schwarzes Zifferblatt, schwarzes Alligatorlederband, Saphirglas-Sichtboden, IWC-Manufakturwerk mit Automatikaufzug Kaliber 52616, automatischer Pellaton-Aufzug, Ewiger Kalender mit Anzeige von Datum, Wochentag, Monat, vierstelliger Jahresanzeige und ewiger Mondphase, 168 Stunden Gangreserve, Wasserdichtheit 5 bar.

(2) PORTUGIESER AUTOMATIC 42 - IW501704 in Edelstahl, Ø 42,4 mm, blaues Zifferblatt, Edelstahlarmband, Saphirglas-Sichtboden, IWC-Manufakturwerk mit Automatikaufzug Kaliber 52011, automatischer Pellaton-Aufzug, Kleine Sekunde mit Stoppvorrichtung, Datumsanzeige, 168 Stunden Gangreserve, Wasserdichtheit 5 bar.



(4)



(2)



(3)

(3) PORTUGIESER AUTOMATIC 40 - IW358305 in Edelstahl, Ø 40,4 mm, blaues Zifferblatt, schwarzes Alligatorlederband, Saphirglas-Sichtboden, IWC-Manufakturwerk mit Automatikaufzug Kaliber 82200, automatischer Pellaton-Aufzug, Kleine Sekunde mit Stoppvorrichtung, 60 Stunden Gangreserve, Wasserdichtheit 3 bar.

(4) PORTUGIESER CHRONOGRAPH - IW371624 in Edelstahl, Ø 41 mm, Zifferblattfarbe Dune, schwarzes Alligatorlederband, Saphirglas-Sichtboden, IWC-Manufakturwerk mit Automatikaufzug Kaliber 69355, Kleine Sekunde mit Stoppvorrichtung, Stoppfunktion Minute und Sekunde, 46 Stunden Gangreserve, Wasserdichtheit 3 bar.

(5) PORTUGIESER AUTOMATIC 42 - IW501708 in 18 KT. Weißgold, Ø 42,4 mm, blaues Zifferblatt, hellblaues Kalbslederarmband, Saphirglas-Sichtboden, IWC-Manufakturwerk mit Automatikaufzug Kaliber 52011, automatischer Pellaton-Aufzug, kleine Sekunde mit Stoppvorrichtung, Datumsanzeige, 168 Stunden Gangreserve, Wasserdichtheit 5 bar.



(5)

PORTUGIESER

KLAVIER

Es gibt Uhren, die machen sich extraflach, um nicht zu stören, und es gibt Uhren, die füllen und prägen ganze Räume. Zu letzter Kategorie gehören die Stand- und Pendeluhr aus der Manufaktur Erwin Sattler: Seit 1958 entstehen in Gräfelfing bei München wahre Meisterwerke, die traditionelle Uhrmacherkunst mit modernster Technologie verbinden und dafür gemacht sind, Generationen zu überdauern. Die Uhren arbeiten dabei mit einer Präzision, die am Handgelenk mechanisch unerreichbar ist.



(1)



(2)



(3)

(1) **CLASSICA SECUNDA 1985** in schwarzem Schleifackgehäuse; 145 x 37 x 18 cm; versilbertes Zifferblatt; blaue Stahlzeiger, von Hand bombiert; Mineralglas facettiert; Sattler Kaliber 1955-4; Messing geschliffene, vernickelte Platine; Invarpendel Ø 12 mm, Temperatur und Luftdruckkompensation, 5 Aneroiddosen mit Anzeige des Luftdrucks in mm/Hg; 30 Tage Gangreserve; 55kg.

(2) **CLASSICA S 100 M** in schwarzem Schleifackgehäuse mit Metalintarsien; 98 x 27,5 x 10,5 cm; emailliertes Zifferblatt; entspiegeltes Mineralglas; Sattler Kaliber 1525-4; Halbstunden-Rechen-schlagwerk mit Tonfeder, Stunden-repetition, Gegenges-perr, Schlagwerk abstellbar; Messing geschliffene, vernickelte Platine; Holzstabpendel; 30 Tage Gangreserve; 12 kg.

(3) **CLASSICA K 70 M** in schwarzem Schleifackgehäuse mit Metalintarsien; 70 x 20,5 x 10 cm; eloxiertes Zifferblatt mit blauen Stahlzeigern, römische und arabische Ziffern, Datum, dreidimensionale handbemalte Mondkugel; entspiegeltes Mineralglas; Sattler Kaliber 1425; Messing geschliffene, vernickelte Platine; Holzstabpendel; 30 Tage Gangreserve; 9 kg.



NEUN ZEHN NEUN ZIGER



DIE NEUE GRENZENLOSIGKEIT Die Mauer ist gefallen, Deutschland wieder vereint. Überall: Veränderung und Neues. So auch bei Juwelier Gadebusch, der in dieser bewegten Dekade nicht nur sein 150. Jubiläum feiert, sondern mit Oliver Meyer auch einen hochkarätigen Neuzugang begrüßen kann, wie sich schnell herausstellt. Derweil wächst in den 1990er Jahren eine rebellische Generation X heran, die zu Nirvana und Pearl Jam abhängt, bei Raves und der Love Parade tanzt oder die Britpopper von Oasis oder Blur zu ihren Helden auserwählt. Auch der Pop hat einen unumstrittenen King, Michael Jackson, der mit „Black or White“ das (bis dahin) teuerste Musikvideo aller Zeiten produziert und bei den Grammys als „Living Legend“ ausgezeichnet wird. Mit den Spice Girls betritt zudem die erfolgreichste Girl-Band aller Zeiten die Bühne, während Whitney Houston mit „I Will Always Love You“ die Herzen generationsübergreifend zum Schmelzen bringt.

Doch die 1990er bringen nicht nur musikalische Meilensteine: Das World Wide Web geht online, ohne dass viele schon davon erfahren. Mit Pokémon beginnt der Hype um die kleinen Taschenmonster, der bis heute nicht abebbt, während wir uns mehr oder weniger liebevoll um unsere Tamagochis kümmern (das haben nicht viele überlebt). Und wer erinnert sich noch an Dolly, das erste geklonte Schaf?



GRIMALDO FIRENZE
RING PALAZZO
aus 18 KT. Roségold mit Diamanten
(2,30 ct.).

**OLE LYNGGAARD
COPENHAGEN**

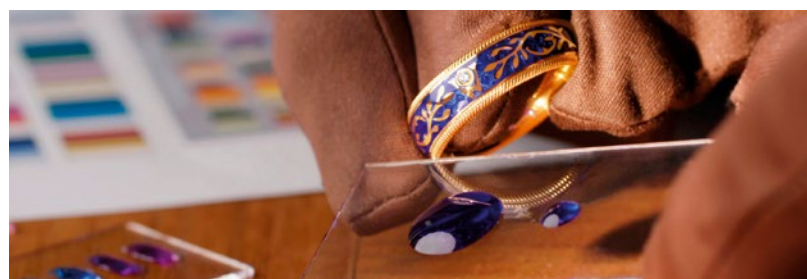
RING PAVÉ LEAVES
aus 18 KT. Gelbgold mit
Diamanten (0,28 ct.).



1994 ERSTE KOLLEKTION Charlotte Lynggaard

WELLENDORFF | 1993

KALTEMAILLE



Die 1993 eingeführte Kaltemaille von Wellendorff ist eine besondere Innovation, die es ermöglicht, den Schmuck der Pforzheimer Manufaktur mit lebendigen und brillanten Farben zu veredeln. Anders als herkömmliche Emaille ist die Wellendorff-Kaltemaille stossfest, und sie kann der Ausdehnung des Goldes folgen, was sie ebenfalls belastbar macht. Die Emailleure tragen in einem staubfreien Raum unter dem Mikroskop sorgfältig mit Pipetten die Wellendorff-Kaltemaille von Hand auf die bis zu drei Gravurebenen des Ringes auf. So ist Wellendorff-Schmuck trotz intensiv-leuchtender Farbdesigns auch den zahlreichen Herausforderungen des Alltags gewachsen.



WELLENDORFF
OHRRINGE GLÜCKSVÉRÜHRUNG
aus 18 KT. Gelbgold mit Wellendorff-Kaltemaille
und Brillanten (0,49 ct.), verschiedene Trage-
varianten.

GADEBUSCH JUWELEN

COLLIER INFINITY
aus 18 KT. Weißgold mit
Diamant-Solitären (0,25 ct. und 1,00 ct.)
in Krappenfassung.



GADEBUSCH JUWELEN

RINGE INFINITY
aus 18 KT. Weißgold mit Diamanten und
gelben Diamanten.



POMELLATO

COLLIER ICONICA MIT ANHÄNGER
aus 18 KT. Roségold mit unrhodi-
niertem Weißgold und Diamanten
(0,30 ct.).

GADEBUSCH | 1994

JUBILÄUM 150 JAHRE

Im Jahr 1994 feiert Gadebusch ein großes Jubiläum: 150 Jahre gibt es das Familienunternehmen mittlerweile. Gewürdigt wird dies auch mit einer Ehrenurkunde. Am heutigen Sitz Breite Straße 108 ist das Unternehmen zu diesem Zeitpunkt auch schon seit über 40 Jahren zu Hause. Nach dem Eintritt von Oliver Meyer 1992 ins Unternehmen wird die Welt der Uhren immer weiter ausgebaut. So wird auch der Grundstein für langjährige Kooperationen mit bekannten Manufakturen gelegt. Es zeigt sich: Beständigkeit ist für Juwelier Gadebusch damals wie heute ein wichtiger Wert.



TUDOR

BLACK BAY BURGUNDY – M7941A1A0RU
Ø 41 mm; mechanisches Manufakturwerk
mit Selbstaufzug, Kaliber MT5602-U;
Gehäuse in satiniertem Edelstahl; in
eine Richtung drehbare Lünette mit
60-Minuten-Graduierung in Edelstahl und
Zahlenscheibe in Aluminium; gewölbtes
Saphirglas; schwarzes, gewölbtes
Zifferblatt; dreireihiges Armband in
satiniertem und poliertem Edelstahl mit
TUDOR „T-fit“-Schließe; wasserdicht bis 200
Meter.

Die Schmuckstücke von Serafino Consoli sind so wandelbar wie die Frau, die sie trägt. Ein Ring wird zum Armband – flexibel und elegant, ganz nach dem individuellen Stil.

Serafino Consoli hat der Schmuckwelt eine völlig neue Dimension verliehen: Ein Schmuckstück, das sich ganz flexibel an den Stil und die Wünsche seiner Trägerin anpassen lässt. In der „Brevetto“-Kollektion ist aus dieser Vision beeindruckender Schmuck geworden. Ein Ring kann sich mühelos in ein Armband verwandeln – vielseitig und elegant zugleich. Warum sich für ein Schmuckstück entscheiden, wenn man gleich zwei haben kann? Ob als auffälliges Statement oder dezente Begleitung: Serafino Consoli lädt dazu ein, Schmuck nach eigenem Geschmack zu tragen, ohne sich festlegen zu müssen.

Jede Kreation schenkt seiner Trägerin so das Gefühl fast grenzenloser Freiheit. Erfunden und handgefertigt in Italien und mit viel Liebe zum Detail gestaltet. In Köln nur bei Gadebusch.

SERAFINO CONSOLI
JEWELRY



- (1) RING TO BRACELET SERAFINO CLASSIC aus 18 KT. Weißgold mit Diamanten (4,68 ct.).
- (2) MULTI-SIZE-ARM BAND BREVETTO aus 18 KT. Weißgold mit Diamanten (11,85 ct.).
- (3) MULTI-SIZE-RING BREVETTO aus 18 KT. Roségold mit Rainbow Saphiren.
- (4) MULTI-SIZE-RING BREVETTO aus 18 KT. Weißgold mit Diamanten (0,89 ct.).

TRANSFORMER





(1)

(1) **BLACK BAY 58 18K - M79018V-0001** Ø 39 mm, mechanisches Manufakturwerk mit Selbstaufzug, Kaliber MT5400, COSC-zertifiziert, Gehäuse in 18 Karat Gelbgold, in eine Richtung drehbare Lünette in 18 Karat Gelbgold, Zählenscheibe aus mattgrün eloxiertem Aluminium, 60-Minuten- Graduierung, gewölbtes Saphirglas, grünes, gewölbtes Zifferblatt, grünes Textilband mit goldfarbenem Streifen und Stiftschließe in 18 Karat Gelbgold, zusätzliches braunes Lederband mit Stiftschließe aus 18 Karat Gelbgold, wasserdicht bis 200 Meter.

(2) **BLACK BAY 58 925 - M79010SG-0001** Ø 39 mm, mechanisches Manufakturwerk mit Selbstaufzug, Kaliber MT5400, COSC-zertifiziert, Gehäuse in 925er Silber, in eine Richtung drehbare Lünette in 925er Silber mit Zählenscheibe aus eloxiertem Aluminium in mattem Taupe, 60-Minuten- Graduierung und Ziffern in vergoldetem Silber, gewölbtes Saphirglas, taupefarbenes, gewölbtes Zifferblatt, braunes Lederarmband mit Stiftschließe in 925er Silber, wasserdicht bis 200 Meter.

(3) **BLACK BAY 58 - M79030B-0003** Ø 39 mm, mechanisches Manufakturwerk mit Selbstaufzug, Kaliber MT5402, COSC-zertifiziert, Gehäuse in Edelstahl, in eine Richtung drehbare

Lünette in Edelstahl mit Zählenscheibe aus mattblau eloxiertem Aluminium, versilberte 60-Minuten-Graduierung und Ziffern, gewölbtes Saphirglas, blaues, gewölbtes Zifferblatt, blaues Textilband mit Stiftschließe, wasserdicht bis 200 Meter.

(4) **BLACK BAY - M7941A1A0NU-0002** Ø 41 mm, mechanisches Manufakturwerk mit Selbstaufzug, Kaliber MT5602-U, METAS-zertifiziert, Gehäuse in Edelstahl, in eine Richtung drehbare Lünette mit 60-Minuten-Graduierung in Edelstahl und schwarzer Zählenscheibe in Aluminium, gewölbtes Saphirglas, schwarz, gewölbtes Zifferblatt mit applizierten silberfarbenen Stundenindizes, Kautschukband mit TUDOR „T-fit“ Schließe, wasserdicht bis 200 Meter.

(5) **BLACK BAY CERAMIC - M79210CNU-0001** Ø 41 mm, mechanisches Manufakturwerk mit Selbstaufzug, Kaliber MT5602-1U, METAS-zertifiziert, Gehäuse in mattschwarzer Keramik, in eine Richtung drehbare Lünette in Edelstahl 316L mit schwarzer PVD-Beschichtung, Zählenscheibe in schwarzer Keramik, 60-Minuten-Graduierung, gewölbtes Saphirglas, schwarzes, gewölbtes Zifferblatt, Hybridarmband aus Leder und Kautschuk mit Sicherheitsfallschließe, wasserdicht bis 200 Meter.



TUDOR



(2)



(3)



(4)



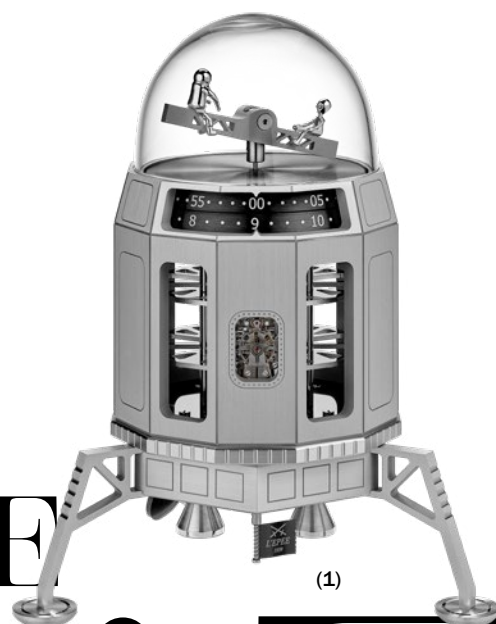
(5)

In den innovativen Tischuhren der Schweizer Manufaktur L'Épée 1839 verschmelzen Kunst und Mechanik miteinander. Von der futuristischen „Space Clock“ bis hin zur „Time Fast Chrome“, inspiriert von den Rennwagen der 1960er Jahre, sind die Kreationen von L'Épée 1839 mehr als Uhren – sie sind kinetische Meisterwerke, entstanden aus purer Fantasie und höchster Ingenieurskunst.

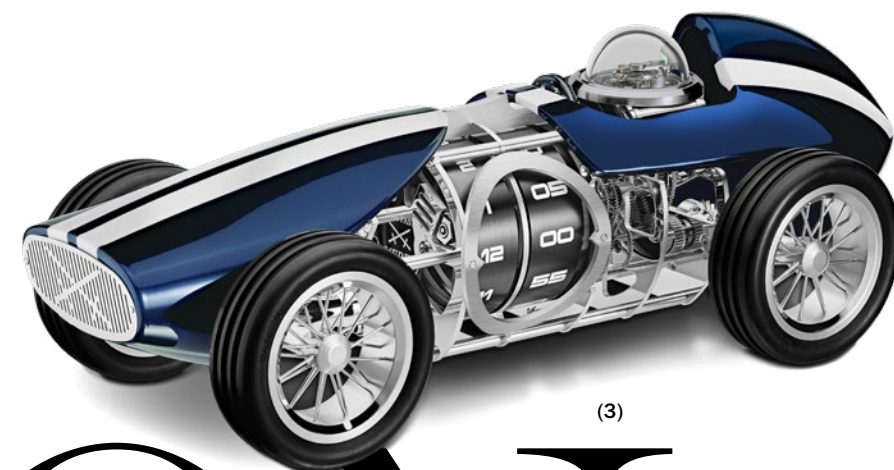


SPIELERISCHE

PRÄZISION



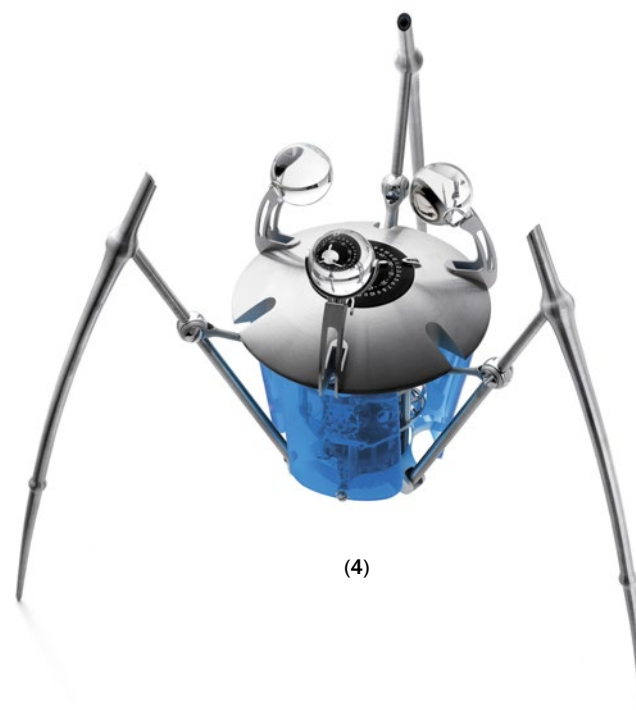
(1)



(3)



(2)



(4)

(1) SPACE CLOCK - 74.6008/144 Ø 257 x Höhe 281 mm; Manufakturkaliber 1853.BAS, L'Épée 1839; Gehäuse aus verschiedenen Metallen in unterschiedlichen Finishes, Farbe Hellgrau; digitale Stunden- und Minutenanzeige auf kontinuierlich rotierenden Aluminiumzylindern; mechanischer Wippautomat zeigt rotierende und oszillierende Zahlen unter der Glaskuppel an; Gangreserve 8 Tage.

(2) TIME FAST II CHROME - 74.6011/111 Länge 450 x Breite 189 x Höhe 120 mm; Manufakturkaliber L'Épée 1839 1855 MHD; Gehäuse aus verschiedenen Metallen in unterschiedlichen Finishes, Farbe Silber-Chrom; Stunden- und Minutenanzeige auf drehbaren Scheiben; Gangreserve 8 Tage.

(3) TIME FAST D8 - 74.6004/194 Länge 385 x Breite 160 x Höhe 120 mm; Manufakturkaliber L'Épée 1839 1855 MHD; Gehäuse aus verschiedenen Metallen in unterschiedlichen Finishes, Farbe Blau mit weißen Streifen; Stunden- und Minutenanzeige; Gangreserve 8 Tage.

(4) TRIPOD BLUE - 74.6009/144 Ø 300 x Höhe 260 mm; Manufakturkaliber; Gehäuse aus palladiumbeschichtetem Messing mit optischem Mineralglas und fluoreszierenden Acrylschilden, Farbe Blau; Stunden- und Minutenanzeige auf zwei konzentrischen Zifferblättern; Gangreserve 8 Tage.

90ER ACHTZIGER

DAS NEUE SCHRILL Alles ein bisschen lauter, bunter, schriller: Das sind die 1980er. Ein Jahrzehnt, in dem man keine Angst vor großen Träumen oder noch größeren Frisuren hat. Synthipop, New Wave und die Neue Deutsche Welle dominieren in den Radios, bevor Techno und House sie ablösen. Eine junge Italo-Amerikanerin namens Madonna Louise Veronica Ciccone steigt zur Göttin des Pop auf und wird für Jahrzehnte zur Stilikone. Sie ist provokativ und feministisch feminin. Sie testet die Grenzen und die jungen Frauen machen es ihr nach. Sie prägt damit eine ganze Frauengeneration. Die Stars setzen auch die Mode-Trends: Glänzende Ballonseide in quietschbunten Farben, Leggings, Stulpen und Schulterpolster werden im Alltag hoffähig. Dazu sieht man bei den Herren die berühmte „Vokuhila“ (vorne kurz, hinten lang) oder wilde Mähnen mit gefärbten Strähnen – androgyn ist in den 1980ern das neue Normal. In den Kinos erwärmen „E.T.“ und „Dirty Dancing“ die Herzen, während harte Jungs in „Top Gun“ oder „Rambo“ ihre Muskeln spielen lassen. Die 1980er enden mit einem echten Paukenschlag: Am 9. November 1989 fällt die Berliner Mauer und plötzlich wird alles möglich, alles denkbar, alles machbar. Das „alles ist möglich“ bereichert natürlich auch die Schmuck- und Uhrenwelt und Juwelier Gadebusch zelebriert den neuen Mut zu starken Farben und expressiven Formen. Wie gut, dass 1987 ein großer Umbau Raum für neue Marken wie IWC geschaffen hat.



GRIMALDO FIRENZE

RING CHANDELIER

aus 18 KT. Roségold mit Feueropal, pinken, gelben und rosa Saphiren, pinken und bordeaux Turmalinen, orangenen Mandaringranat und Diamanten (0,75 ct.).



PATEK PHILIPPE

CALATRAVA 4997/200R-001

in 18 Karat Roségold mit Diamantlünete (0,55 ct.), Ø 35 mm, violett lackiertem Zifferblatt, mit aufgeprägtem Dekor und roségold beschichteten Indexe, violetter Kallslederarmband mit Satin-Finish und Dornschnelle, mechanisches Werk mit automatischem Aufzug Kaliber 240, mind. 48 Stunden Gangreserve.

OLE LYNNGAARD
COPENHAGENOHRRINGE „GOLDEN WINTER
FOREST“ UNIKAT

aus 18 KT. mit Mali Granat, Morganit, Turmalin und Diamanten (0,15 ct.)

1989
150 Jahre
PATEK PHILIPPE

FOPE | 1980

NOVECENTO

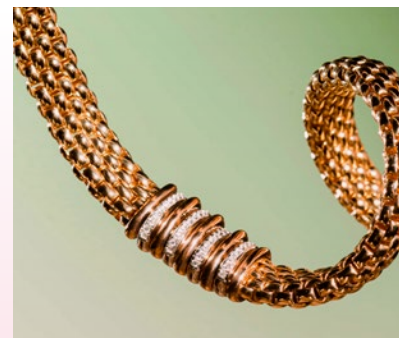
Fine Glieder aus Gold, unsichtbar miteinander verwoben zu einem Geflecht: Damit überrascht Fope 1980 die Schmuckwelt. „Novecento“, so heißt das Geflecht, legt den Grundstein für all das, was wir an Fope kennen und schätzen – vor allem, dass der Fope-Schmuck damit so unvergleichlich anschniegsam und komfortabel zu tragen wird. „Novecento“ ist das perfekte Beispiel, wie bei Fope Handwerkskunst und Innovation meisterhaft Hand in Hand gehen.



FOPE

RING SOULS FLEX'IT

aus 18 KT. Gelbgold mit Smaragd.



CHOPARD | 1988

MILLE MIGLIA

Das Jahr 1988 markiert den Beginn einer einzigartigen Partnerschaft: Chopard wird offizieller Teilnehmer und Sponsor der „Mille Miglia“. Sie gilt als bekanntestes Rennen für historische Autos und führt über 1000 Meilen durch Italien. Gleichzeitig entsteht die legendäre „Mille Miglia“-Kollektion von Chopard – in der die Manufaktur jedes Jahr limitierte Uhrenmodelle herausbringt, die die Verbindung zwischen klassischem Motorsport und feinen Uhren zelebrieren.



CHOPARD

MILLE MIGLIA CLASSIC
CHRONOGRAPH
168589-3002

Ø 42 mm; Automatik-Kaliber, COSC-zertifiziert;

Gehäuse: Lucent Steel™; galvanisiertes schwarzes Zifferblatt; schwarzes Kautschukarmband im Reifenprofil; Chronograph, Chronographen-Sekunde; Saphirglasboden, Gangreserve 42 Stunden, bis 50 m wasserdicht.



WELLENDORFF

COLLIER MEIN GLÜCK.PERMUT EDEL

aus 18 Karat Gelbgold, Brillanten (7,82 ct) und kleinen Kaltemaille-Mosaiken in schimmerndem Perlmuttweiß. Dieses Collier kann durch einen Brillantstrang ergänzt werden, so dass das Collier je nach Wunsch opulenter oder schlichter wirkt.



SERAFINO CONSOLI

RING BREVETTO

aus 18 KT. Roségold mit pinken Saphiren.

Grimaldo Firenze verbindet die reiche Tradition der florentinischen Goldschmiedekunst mit der Eleganz moderner Designs. Inspiriert von der Renaissance, entstehen Meisterwerke aus edlen Steinen und feinsten Handarbeit.

IM LEBENDIGEN GEIST DER RENAISSANCE



(1)

Florenz gilt als Wiege der Renaissance und prägte durch Künstler wie Michelangelo, Leonardo da Vinci und Botticelli die Kunst und Kultur Europas. Diese Epoche brachte revolutionäre Malerei und Architektur hervor und führte auch die florentinische Goldschmiedekunst zu ungeahnten Höhen. Die florentinischen Goldschmiede waren dafür bekannt, prächtige Schmuckstücke für die Adligen und die wohlhabenden Familien der Stadt zu fertigen und ihre Techniken zu perfektionieren. In dieser Tradition steht Grimaldo Firenze: Die Marke schöpft ihre Inspiration aus dem reichen Erbe und der Kunstfertigkeit der florentinischen Tradition und kreiert damit elegante Stücke in modernem Stil. Die Edelsteine, handverlesen und in filigrane Designs integriert, spiegeln den Reichtum und die Opulenz wider, für die Florenz seit jeher bekannt ist. So führt Grimaldo Firenze die Faszination italienischer Handwerkskunst in der Gegenwart weiter und macht sie tragbar – für Menschen, die die Schönheit des handgefertigten Schmucks schätzen.



(2)



(3)

(1) RING CHANDELIER aus 18 KT. Gelbgold mit Smaragd, Tansanit, Tsavorit, Saphir, Peridot, Opal und weißen Diamanten (0,75 ct.).

(2) OHRRINGE CHANDELIER aus 18 KT. Roségold Feueropal, Saphir, Turmalin, Beryll, Mandaringranat und Diamanten (1,10 ct.).

(3) OHRRINGE CHANDELIER aus 18 KT. Weißgold mit Opal, Morganit, Turmalin und Diamanten (1,10 ct.).

Chopard

ALPINE EAGLE



(1)

Inspiziert von den Alpen und dem majestätischen Adler, besteht jede Uhr der „Alpine Eagle“ Kollektion von Chopard durch ein elegantes, sportliches Design.

KRAFT VOLLE ÄSTHETIK

Das Zifferblatt erinnert an die Iris eines Adlers, während widerstandsfähiger Lucent Steel für außergewöhnliche Langlebigkeit sorgt. Mit COSC-zertifizierten Uhrwerken verbindet die Kollektion kraftvolle Eleganz mit Präzision.

(1) ALPINE EAGLE 41 - 298600-3001 Ø 41 mm; Automatik-Kaliber Chopard 01.01-C, COSC-zertifiziert; Gehäuse und Armband: Lucent Steel™; Saphirglasboden; Gangreserve 60 Stunden; bis 100 m wasserdicht.

(2) ALPINE EAGLE 36 - 298601-3001 Ø 36 mm; Automatik-Kaliber Chopard 09.01-C, COSC-zertifiziert; Gehäuse und Armband: Lucent Steel™; Saphirglasboden; Gangreserve 42 Stunden; bis 100 m wasserdicht.

(3) ALPINE EAGLE XL CHRONO - 298609-3004 Ø 44 mm; Automatik-Kaliber Chopard 03.05-C, COSC-zertifiziert; Gehäuse: Lucent Steel™; matt-schwarzes Kautschukarmband; Flyback-Chronograph, Chronographen-Sekunde; Saphirglasboden, Gangreserve 60 Stunden; bis 100 m wasserdicht.

(4) ALPINE EAGLE CADENCE 8HF - 298600-3020 Ø 41 mm; Automatik-Kaliber Chopard 01.12-C, COSC-zertifiziert; Gehäuse und Armband: Titan Grade 5; Saphirglasboden, Gangreserve 60 Stunden, bis 100 m wasserdicht.



(2)



(3)



(4)

ALPINE EAGLE

NEUNZEHNER



DER NEUE GLITZER Glitzernde Disco-Kugel und rebellischer Punk: Zwischen diesen beiden Polen oszillieren die 1970er. Während die letzten Aufrechten der Hippie-Bewegung für Frieden und Freiheit kämpfen, sorgen die Bee Gees mit dem Soundtrack zu „Saturday Night Fever“ für volle Tanzflächen. Vier junge Schweden gewinnen den Eurovision Song Contest und erobern mit Hits wie „Dancing Queen“ die Welt – die „Abbamania“ hält bis heute. Das Jahrzehnt prägt aber auch der Glam Rock von David Bowie oder T.Rex, während Punk-Bands wie Sex Pistols ihre ungezähmte Wut und Rebellion auf die Bühne bringen. Im Kino entführt uns „Star Wars“ in ferne Galaxien. Modisch ist in den 1970ern alles erlaubt: Von schwindelerregend hohen Plateauschuhen über Hot Pants, Schlaghosen und Clogs bis hin zu Koteletten und Parkas – die 1970er bieten einen wilden Mix. Und nicht zu vergessen natürlich: Das Bonanzrad und die Rollschuhe – die coolsten Fortbewegungsmittel der Teenager. Bei Juwelier Gadebusch steigt Dedo Gadebuschs Schwiegersohn Harald Büth ein. Es locken Stillegenden von hohem und bleibendem Wert: sei es die damals brandneue „Nautilus“ von Patek Philippe oder die samtweiche Wellendorff-Goldkordel. Es ist eine Ära der starken Kontraste und großen Designs.





BRON

RINGE CONFETTI TERRAZZO

aus 18 KT. Roségold, klein und groß: mit verschiedenfarbigen Saphiren sowie weißen und champagner Diamanten.



BRON

RING SUSHI

aus 18 KT. Roségold mit lolith.

RINGE STAX

aus 18 KT. Roségold mit (0,30 ct.) und ohne Diamanten.



CHOPARD

HAPPY SPORT 33 - 278608-6013

Ø 33 mm; Automatik-Kaliber Chopard 09.01-C; Gehäuse in Ethischem Roségold und Lucent Steel™; türkisfarbenes strukturiertes Perlmutt-Zifferblatt, freibewegliche Diamanten (0,25 ct.); türkisblaues Lederarmband; Saphirglasboden; Gangreserve 42 Stunden; bis 30 m wasserdicht.

1976
NAUTILUS
Patek
Philippe

PATEK PHILIPPE

MANSCHETTENKNÖPFE NAUTILUS

aus 18 KT. Weißgold, blaues Sonnenschliff- Zentrum mit horizontaler Reliefprägung.



CHOPARD | 1976

HAPPY DIAMONDS



Können Diamanten glücklich sein?

Wohl eher nicht. Wohl aber können sie sehr glücklich machen – wenn man ihnen bei ihrem funkelnden Tanz zuschaut! Für die „Happy Diamonds“ lässt Chopard 1976 Diamanten frei zwischen zwei Saphirgläsern

schweben. Eine bahnbrechende Innovation, die die Herzen der Frauen im Sturm erobert und die bis heute nichts von ihrer Faszination verloren hat. Besser kommt die natürliche Schönheit der Diamanten kaum zur Geltung.

WELLENDORFF | 1977

WELLENDORFF KORDEL



WELLENDORFF

COLLIER COMTESSE

aus 18 KT. Gelbgold mit Brillanten (0,01 ct.).

Die Wellendorff Kordel, 1977 von Hanspeter Wellendorff erfunden, wurde als Geschenk für seine Frau Eva geschaffen. Ihr Wunsch: ein Collier, so weich wie Seide. Durch meisterhafte Handwerkskunst gelang es ihm, 18-karätiges Gold in hauchdünne Fäden zu verwandeln, die von Hand zu flexiblen Kordeln gewunden werden. Bis heute bleibt diese Kordel ein Meisterwerk an Geschmeidigkeit und Eleganz.



OLE LYNGGAARD
COPENHAGEN

RING FOREST

aus 18 KT. Gelbgold mit Diamanten (0,01 ct.).



JUNGHANS

1972 COMPETITION FIS EDITION LEMON - 27/4305.00

in ovalem Edelstahl; 45,5 x 41,0 mm; Zifferblatt in Gelb, Totalisatoren und Tachymeterskala in schwarz; gelbes Lederband mit schwarzem Unterleder; Automatikwerk J880.5; Kleine Sekunde, Datum, Stoppfunktion, Tachymeter; Saphirglas; Gangreserve 48 Stunden; bis 10 bar wasserdicht.



GRIMALDO
FIRENZE

RING CORDA MAXI

aus 18 KT. Gelbgold mit Diamanten (0,50 ct.).

DAS LEUCHTTURM ÜBER DEM MEER



(1)



(2)



(4)



(3)



(5)

Die aktuellen Kollektionen von Bron strahlen pure Lebensfreude aus. Erfrischende Farbtöne und funkelnde Edelsteine sind eine Hommage an Licht und Hoffnung – perfekt für Momente der Leichtigkeit.

Ein Leuchtturm weist den Weg und überstrahlt die Dunkelheit der Nacht. Inspiriert von dieser Symbolkraft, stehen die aktuellen Kollektionen von Bron für Stärke und Optimismus. Die Edelsteine in erfrischenden Tönen von Zitronengelb, Flieder und Pastellblau fangen das Licht ein, wie Sonnenstrahlen, die sich über den Meereswellen brechen. Indigo, Rot und Violett sorgen für einen herbstlichen Touch. Die Kollektionen umfassen zarte Ringe,

leuchtende Ohrringe und verspielte Anhänger, die die Lichtstimmung eines Sommerabends am Meer einfangen. Jedes Schmuckstück wirkt beruhigend und belebend zugleich und verbindet auf subtile Weise Eleganz mit Freude. Die funkelnden Edelsteine und das liebevolle Design sorgen für eine spielerische Leichtigkeit, die jedes Outfit zum Strahlen bringt. Gadebusch setzt von Beginn an auf die junge niederländische Marke.

(1) **COLLIER JOY** aus 18 KT. Roségold mit Akoyaperle, champagnerfarbene und weißen Diamanten (0,84 ct.).
 (2) **OHRRINGE CATCH** aus 18 KT. Roségold mit Aquamarin, bicoloem Tanzanit und weißen Diamanten (0,20 ct.).
 (3) **RING CONFETTI** aus 18 KT. Roségold mit Saphir- Mix, weißen und champagnerfarbene Diamanten (0,12 ct.).
 (4) **RING CATCH** aus 18 KT. Roségold mit Aquamarin.
RING CATCH aus 18 KT. Roségold mit Citrin Cabochon.
 (5) **ARM BAND REFLEX** aus 18 KT. Roségold mit Akoya Perlen.



FLOWER LOVE



(1)

Feminine Eleganz und blühende Kreativität: Die Pracht der Mohnblume stand Pate bei der „Poppy“-Kollektion von Bron. Die Schmuckstücke präsentieren sich mit satinierten Blütenblättern aus 18-karätigem Gold und einem leuchtenden Edelstein im Zentrum. Die Kollektion umfasst zarte Ringe, Ohrringe und Broschen, die jeden Moment mit einem Hauch von Blütenpracht verschönern.



(2)



(4)



(3)



(5)

(1) RING POPPY aus 18 KT. Roségold mit Iolith und Diamanten (0,33 ct.).
RING POPPY aus 18 KT. Roségold mit Citrin.
(2) BROSCHE POPPY aus 18 KT. Roségold mit orangefarbenem Saphir und Diamanten (0,32 ct.).
(3) RING POPPY aus 18 KT. Weißgold mit Iolith und Diamanten (0,33 ct.).

(4) ARMBÄNDER REFLEX aus 18 KT. Roségold mit Diamanten (0,25 ct.).
ARMBÄNDER REFLEX aus 18 KT. Roségold.
(5) OHRSCHMUCK SUSHI aus 18 KT. Roségold mit Akoya-Perlen, Aquamarin und Diamanten (0,10 ct.).

(1) MEISTER S CHRONOSCOPE - 027/4025.00 in schwarz beschichtetem Edelstahl; Ø 45 mm; Zifferblatt in schwarz mit Effektlackierung; Synthetisches Kautschukarmband mit Ledereinlage und Edelstahl-Faltschließe; Automatikwerk J880.1; Stoppfunktion, 30-Minuten- und 12-Stundenzähler, Datum, Wochentag, Kleine Sekunde; Saphirglas; Gangreserve 48 Stunden; bis 20 bar wasserdicht.

(2) MEISTER S CHRONOSCOPE - 27/4228.44 in Edelstahl; Ø 45 mm; Zifferblatt in dunkelblau-schwarz mit Effektlackierung; Edelstahlarmband mit Faltschließe; Automatikwerk J880.1; Stoppfunktion, 30-Minuten- und 12-Stundenzähler, Datum, Wochentag, Kleine Sekunde; Saphirglas; Gangreserve 48 Stunden; bis 20 bar wasserdicht.

(3) MEISTER TELEMETER GADEBUSCH JUBILÄUM 175 JAHRE - 027/3980.00 in Edelstahl, Ø 40,8 mm, Zifferblatt schwarz beige mit Rundschliff und Leuchtmasse, Automatikwerk J880.3; Stoppfunktion, 30-Minutenzähler, Kleine Sekunde; Saphirglas, Gangreserve 42 Stunden; bis 50 bar wasserdicht.



(1)



(2)



(3)

Tradition und zeitlose Eleganz, klassisches Design und hohe Uhrmacherkunst: Seit den 1930er Jahren versammelt Junghans die feinsten Uhren in der „Meister“-Kollektion. Sie umfasst Dreizeigermodelle genauso wie Chronographen und Fliegeruhren. Charakteristisch sind die harmonischen Proportionen, die klaren Zifferblätter und die dezenten, stilvollen Details wie gewölbte Gläser und fein gearbeitete Zeiger. Und natürlich verfügen alle über mechanische Werke der absoluten Meisterklasse.



MEISTER KLASSE

(4) PILOT CHRONOSCOPE - 27/3396.00 in tiefschwarz DLC-beschichtetem Edelstahl; Ø 43,3 mm; Zifferblatt in navyblauer Effektlackierung; Lederarmband mit Vernietung und DLC-beschichteter Dornschnalle; Automatikwerk J880.3; Bicompass-Anzeige mit zentraler Stoppsekunde und 30-Minutenzähler; Saphirglas; Gangreserve 42 Stunden; bis 10 bar wasserdicht.

(5) PILOT AUTOMATIC - 27/4490.00 in geschliffenem Edelstahl; Ø 43,3 mm; Zifferblatt in matt dunkelgrauer Effektlackierung; schwarzes Lederarmband mit Vernietung und Dornschnalle aus Edelstahl; Automatikwerk J800.1.6; Kleine Sekunde, Datum auf 12 Uhr; entspiegeltes Saphirglas; Gangreserve bis zu 38 Stunden; bis 10 bar wasserdicht.



(4)



(5)



19 60ER

EINE NEUE WELT Eine Welt im Umbruch ist in den 1960er Jahren zu erleben. Weg mit den Konventionen und alten Gewissheiten, es muss sich alles ändern, am besten sofort – das ist der Geist des Jahrzehnts. Die Jugend rebelliert gegen ihre Eltern, die Studenten gegen ihre Professoren, Liebe und Frieden sollen regieren. Den Soundtrack des Jahrzehnts liefern die Beatles und die Rolling Stones; der „Summer of Love“ 1967 bringt die Flower-Power-Bewegung auf ihren Höhepunkt und 1969 wird in Woodstock Musikgeschichte geschrieben. Im Kino weilt zu Anfang des Jahrzehnts Audrey Hepburn ganz elegant zum „Frühstück bei Tiffany“ und weckt die Lust auf Diamanten und edlen Schmuck – ein Verlangen, das die Kölnerinnen bei Gadebusch stillen können. Gleichzeitig macht sie das kleine Schwarze endgültig populär. Twiggy definiert derweil das Gesicht der Mode neu und der Minirock macht die Beine zum Fashion-Statement. Neben Woodstock erlebt 1969 noch einen weiteren Höhepunkt: Die Mondlandung katapultiert die Menschheit wortwörtlich in neue Sphären und die ganze Welt schaut gespannt zu, wie Neil Armstrong seinen berühmten ersten Schritt in den Staub des Erdtrabanten macht.





POMELLATO
ARMBAND ICONICA
aus 18 KT. Roségold mit
weißen Diamanten (1,20 ct.)
auf weiß rhodiniertem 18 KT.
Roségold.

POMELLATO | 1967

GRÜNDUNG

Im Mailand der 1960er Jahre kehrt Pino Rabolini im künstlerischen Milieu des Café Jamaica. Er hat die Idee, das Konzept des Prêt-à-porter aus der Mode in die Welt des Schmucks einzuführen – also begehrten Schmuckstücke in Serie zu schaffen, die täglich getragen werden können. 1967 gründet er Pomellato. Dank ihrer farbenfrohen Edelsteine und ikonischen Designs hat die Marke schnell großen Erfolg, der bis heute anhält. Insbesondere die „Nudo“-Kollektion ist ein moderner Klassiker.



SERAFINO CONSOLI
RING TO BRACELET
SERAFINO CLASSIC
aus 18 KT. Weißgold mit Diamanten
(2,70 ct.).



BRON
ARMBAND STARDUST
aus 18 KT. Roségold mit
Stardust Diamant-Charm
(0,50 ct.).

Rolex DAYTONA 1963



FOPE
ARMBAND FLEX'IT EKA
aus 18 KT. Weißgold mit
Diamant-Ronde (0,53 ct.).

FOPE

RING FLEX'IT SOULS
aus 18 KT. Weißgold mit
Diamant (0,09 ct.).



OLE LYNGGAARD COPENHAGEN
ARMBAND LOVE MEDIUM
aus 18 KT. Gelb- und
Roségold.

OLE LYNGGAARD COPENHAGEN | 1963

GRÜNDUNG

Dass Reisen bildet, dafür ist der Goldschmied Ole Lynggaard das beste Beispiel. Nach Studienaufenthalten in Paris, New York, Deutschland, Japan und San Francisco kehrt er 1963 nach Dänemark zurück und eröffnet ein Atelier in Kopenhagen. Inspiriert von der Natur und seinen Reisen, kreiert er einzigartige Schmuckstücke in organischen Formen und mit feinsten Handwerkskunst. Ole Lynggaard Copenhagen ist international erfolgreich und seit 2008 offizieller Hoflieferant des dänischen Königshauses.



FOPE

NOVECENTO

NIGHTS IN WHITE MESH

„Novecento“ von Fope vereint luxuriöses Design und hohen Tragekomfort. Das feine Goldgeflecht ist eine Ikone der italienischen Manufaktur und steht für fließende Eleganz und eine zeitlose Ästhetik

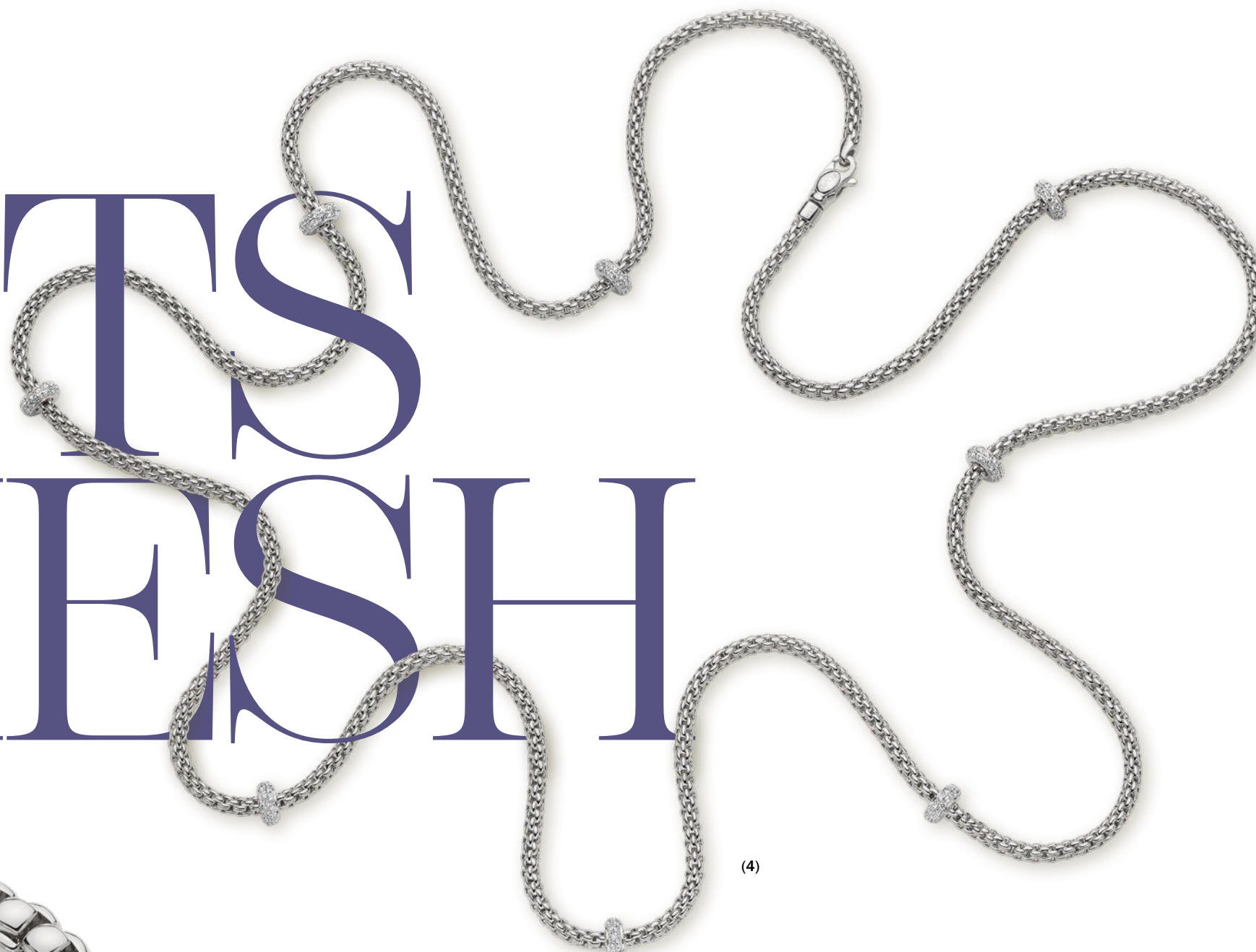
Es ist zweifellos eine der bedeutendsten Schmuck-Innovationen der letzten 100 Jahre: Feine Glieder, aus 18-karätigem Gold gefertigt, vereinen sich bei „Novecento“ von Fope zu einem Geflecht, das Schmuckstücke in einem unverwechselbaren, fließenden Design, einer außergewöhnlichen Beweglichkeit und mit höchstem Tragekomfort erlaubt. Jede Kette, jedes Armband schmiegt sich weich und sanft an und gibt ihrer Trägerin ein Gefühl von Luxus und Eleganz. Der Schmuck lässt sich zudem sehr vielseitig tragen – vom eleganten Alltag bis hin zu besonderen Anlässen. Mit „Novecento“ hat Fope eine perfekte Symbiose aus technischer Raffinesse und zeitloser Handwerkskunst kreiert. Das feine Goldgeflecht findet sich heute in allen Kollektionen von Fope und spiegelt zugleich den Anspruch der Manufaktur wider, die reiche italienische Tradition der Goldschmiedekunst mit technischer Innovation zu verbinden.



(2)



(3)



(4)

(1) RING ESSENTIALS aus 18 KT. Weißgold.
(2) ARMBAND FLEX'IT LUNA aus 18 KT. Weißgold.
(3) OHRRINGE ARIA aus 18 KT. Weißgold mit Diamanten (0,09 ct.).

(4) COLLIER FLEX'IT SOLO aus 18 KT. Weißgold mit Diamant-Pavé-Ronden.

FOPE

Armbänder, Ringe und Ketten aus 18-karätigem Gold, die mühelos dehnbar und komfortabel tragbar sind: Mit „Flex'it“ hat Fope die Schmuckwelt regelrecht revolutioniert. Verschluss? Braucht es keinen mehr. Elegant und praktisch zugleich, passen sich die Schmuckstücke perfekt an die Trägerin an und bieten höchsten Tragekomfort – die idealen Begleiter für jeden Tag.

(1)



(2)



(1) RING FLEX'IT PANORAMA aus 18 KT. Gelbgold mit Ronden aus 18 KT. Rosé-, Weiß- und Gelbgold.

(2) RING FLEX'IT VENDÔME aus 18 KT. Roségold mit Ronde aus 18 KT. Roségold mit schwarzen Diamanten (0,11 ct.).

(3) ARMBAND FLEX'IT SOLO aus 18 KT. Weiß- und Roségold mit Diamant-Ronde aus 18 KT. Roségold.

(4) ARMBAND FLEX'IT SOLO aus 18 KT. Weißgold mit Diamant-Ronden aus 18 KT. Weißgold.

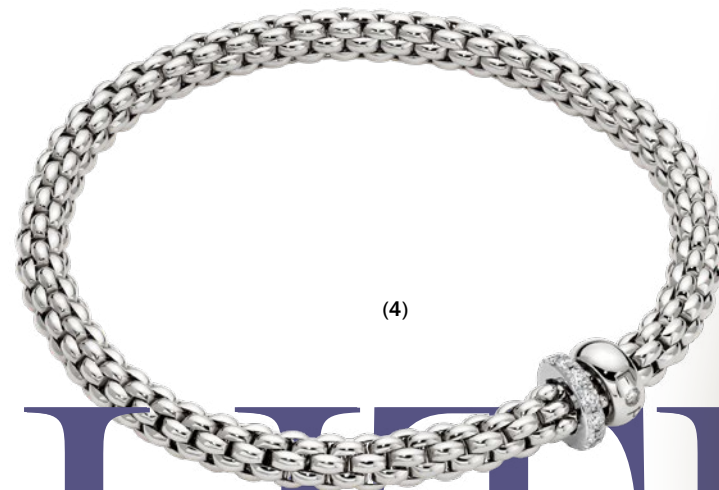
(5) RING FLEX'IT SOULS aus 18 KT. Weißgold mit schwarzem Diamanten (0,14 ct.).

FEDERLEICHTE ELEGANZ

(3)

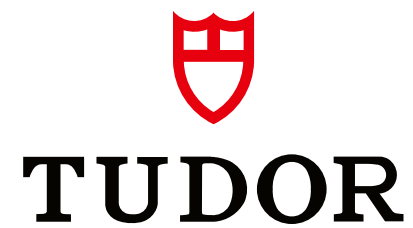


(4)



(5)





(1)



(2)



(3)

Bis in die 1950er Jahre reicht die Geschichte der Taucheruhren zurück. Die langjährige Kompetenz zeigt die Genfer Manufaktur in der „Black Bay“-Kollektion. Inspiriert von Vintage-Designs und sofort an den markanten „Snowflake“-Zeigern zu erkennen, werden die Modelle der Reihe von modernen, Tudor-eigenen Kalibern angetrieben, die höchste Präzision bieten.

MEIN STATEMENT

(1) **BLACK BAY GMT - M79830RB-0010** Ø 41 mm; mechanisches Manufakturwerk mit Selbstaufzug, Kaliber MT5652, COSC-zertifiziert; Gehäuse in Edelstahl; in beide Richtungen drehbare Lünette in Edelstahl mit 48 Einkerbungen, Zahlenscheibe aus mattbordeauxfarben und blau eloxiertem Aluminium und mit 24 Stunden Graduierung; gewölbtes Saphirglas; opalfarbenes, gewölbtes Zifferblatt; Edelstahlarmband mit Sicherheitsfallschließe; wasserdicht bis 200 Meter.

(2) **BLACK BAY 58 GMT - M7939G1A0NRU-0001** Ø 39 mm; mechanisches Manufakturwerk mit Selbstaufzug, Kaliber MT5450-U, COSC und METAS-zertifiziert; Gehäuse in Edelstahl; in beide Richtungen drehbare Lünette in Edelstahl, Zahlenscheibe aus schwarz und bordeauxfarben eloxiertem Aluminium mit 24 Stunden Graduierung; gewölbtes Saphirglas; schwarzes, gewölbtes Zifferblatt; Edelstahlarmband mit TUDOR „T-fit“ Schließe; wasserdicht bis 200 Meter.

(3) **BLACK BAY 54 - M79000N-0001** Ø 37 mm; mechanisches Manufakturwerk mit Selbstaufzug, Kaliber MT5400, COSC-zertifiziert; Gehäuse in Edelstahl; In eine Richtung drehbare

60 Minuten-Lünette in Edelstahl und Zahlenscheibe in Aluminium ohne Minuten Graduierung; gewölbtes Saphirglas; schwarzes, gewölbtes Zifferblatt; Edelstahlarmband mit TUDOR „T fit“ Schließe, wasserdicht bis 200 Meter.

(4) **BLACK BAY CHRONO - M79360N-0002** Ø 41 mm; mechanisches Manufakturwerk mit Selbstaufzug, Kaliber MT5813; Gehäuse in Edelstahl; Feststehende Lünette in Edelstahl 316L mit Zahlenscheibe aus mattschwarz eloxiertem Aluminium, Tachymeterskalierung, Indizes in Silber; gewölbtes Saphirglas; silberfarbenes, gewölbtes Zifferblatt mit schwarzen Totalisatoren; Satiniertes und poliertes, vernietetes Edelstahlband mit Sicherheitsfallschließe; wasserdicht bis 200 Meter.

(5) **BLACK BAY CHRONO - M79360N-0007** Ø 41 mm; mechanisches Manufakturwerk mit Selbstaufzug, Kaliber MT5813, COSC-zertifiziert; Gehäuse in Edelstahl; Feststehende Lünette in Edelstahl 316L mit Zahlenscheibe aus mattschwarz eloxiertem Aluminium, Tachymeterskalierung, Indizes in Silber; gewölbtes Saphirglas; schwarzes, gewölbtes Zifferblatt mit silberfarbenen Totalisatoren; Schwarzes Textilband mit Stiftschließe; wasserdicht bis 200 Meter.



(4)



(5)



NEUN ZEHN FÜNF ZIGER

EIN NEUER ANFANG Großer Glamour, große

Klassiker und Rock'n'Roll: Die 1950er sind das Jahrzehnt von Elizabeth Taylor, James Dean und Marlon Brando, allesamt auch heute noch Stil-Ikonen. Über allen: Marilyn Monroe, die wispert: „Diamonds are a Girl's Best

Friend ...“. Unterhaltung und Zerstreuung werden wieder

gesucht. Die Welt ist in Aufbruchstimmung, Europa erlebt ein Wirtschaftswunder. 1954 wird Deutschland in Bern gegen Ungarn Fußballweltmeister – auch das halten viele für ein Wunder. Die Deutschen schauen das auf meist winzigen Schwarzweißfernsehern, genauso wie die Krönung der britischen Königin Elisabeth II. zwei Jahre zuvor und den Start des ersten Weltraumsatelliten Sputnik 1 drei Jahre später. Aus Amerika schwappt der Soundtrack des Jahrzehnts auf den alten Kontinent. Elvis Presley beeindruckt dabei nicht nur mit seinem Rock'n'Roll. Sein Hüftschwung lässt die Damenherzen höherschlagen, während seine Haartolle und sein verwegener Lifestyle ein Vorbild für viele Herren liefern. Frank Sinatra dagegen bringt mit seiner samtigen Stimme Swing und Jazz in die Nachtclubs. Endlich wieder ausgelassen feiern, lautet die Devise für die wiedergefundene Leichtigkeit des Seins und Juwelier Gadebusch zieht in die Breite Straße und lockt passend zum beschwingten Geist der Zeit mit funkelnden Schmuck- und Uhrenklassikern für die Ewigkeit.





WELLENDORFF

RING MEIN GLÜCK.PERLMUTT

aus 18 KT. Gelbgold mit Wellendorff-Kalt-
emaille und Brillanten (0,495 ct.), drehbar.



TUDOR

BLACK BAY P01 – M70150-0001

Ø 41 mm; mechanisches Manufakturwerk
mit Selbstaufzug, Kaliber MT5612 COSC-
zertifiziert; Gehäuse in Edelstahl; In beide
Richtungen drehbare Lünette in Edelstahl
mit 60 Einkerbungen, 12-Stunden-Gradu-
ierung und Anschlagssystem für die Lünette
über ein bewegliches Endelement auf der
12-Uhr-Position; gewölbtes Saphirglas;
gewölbtes schwarzes Zifferblatt; braunes
Lederband mit Faltschließe; bis 200 m
wasserdicht.

1953 Rolex SUBMARINER

JUNGHANS | 1950

MAX BILL



Anfang der 1950er Jahre will
Junghans einen so alltäg-
lichen Gebrauchsgegen-
stand wie eine Küchenuhr
von einem Künstler gestalten las-
sen. Ihre Wahl fällt auf den Schwei-
zer Max Bill, der nicht nur Maler,
Bildhauer, Grafiker und Architekt,
sondern auch ein renommierter
Produktdesigner ist. Gemeinsam
mit Studenten entwickelt Max Bill
die erste Design-Küchenuhr aus
dem Hause Junghans. Es ist der
Beginn einer Erfolgsgeschichte für
das Schramberger Traditionsunter-
nehmen. Ab 1961 entwirft Max Bill
die puristischen Armbanduhren.



JUNGHANS

MAX BILL DAMEN – 47/4541.02

Ø 32,7 mm; Quarzwerk J643.29; Edel-
stahl-Gehäuse; entspiegeltes Saphirglas;
mattweißes Zifferblatt; Lederband mit
Dornschnalle aus Edelstahl; bis 5 bar
wasserdicht.

1953 Gadebusch BREITE STR. 108



ERWIN SATTLER

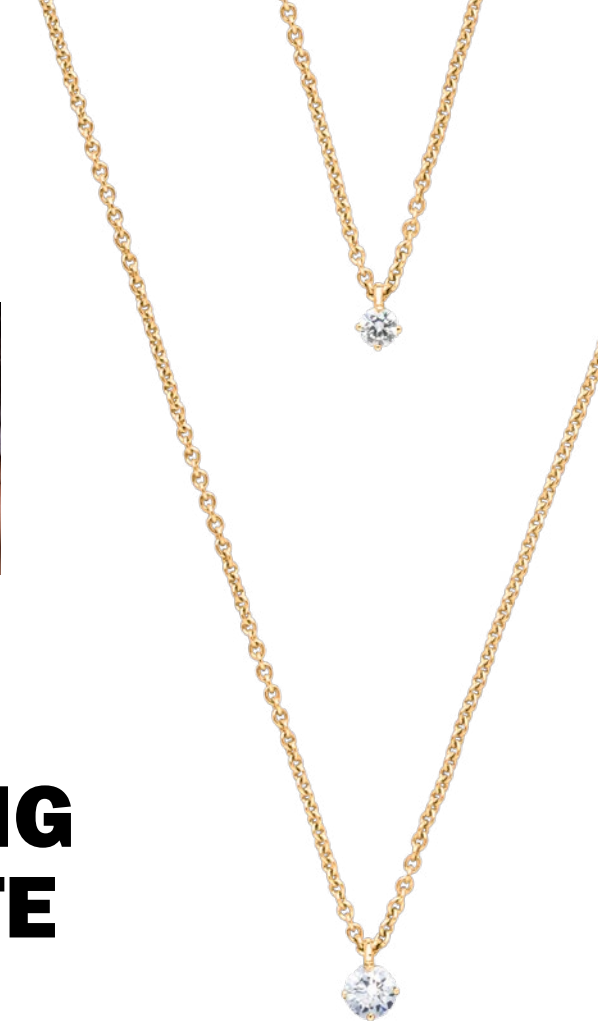
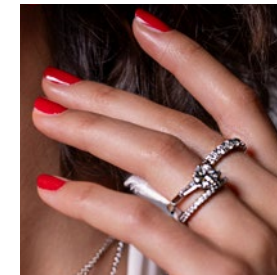
PRÄZISIONS-PENDELUHR SECUNDA SONATA

145 cm hoch, 37 cm breit, 18 cm tief; Ver-
silbertes Zifferblatt mit besonders großer,
handbemalter Mondscheibe; Halbstunden-
Schlagwerk mit angenehm vollem Klang,
Sekundenpendel mit Doppelbarometer-Instru-
ment und Temperaturkompensation.

ERWIN SATTLER | 1958

GRÜNDUNG UND ERSTE SECUNDA ACCURATA

Eigentlich beginnt die Geschich-
te von Erwin Sattler bereits
1903, mit seinem Opa Heinrich
Sattler, der Uhren baut und
sich den Mechanismus für einen ewigen
Kalender patentieren lässt. Sein Enkel
Erwin macht sich 1958 in Gräfelfing
bei München selbstständig – mit einer
Manufaktur für Großuhren und dem
ersten Modell „Secunda Accurata“. Die
Präzisionspendeluhr von Erwin Sattler
gehören zu den genauesten mechani-
schen Uhren der Welt und schmücken
Räume weltweit.



GADEBUSCH JUWELEN

COLLIERS INFINITY

aus 18 KT. Gelbgold mit Diamant-
Solitären in Vierer-Krappenfassung.



GADEBUSCH JUWELEN

RING INFINITY

aus 18 KT. Gelbgold mit Diamant-
Solitär (0,50 ct.) in einer Sechser-
Krappenfassung.

Wir können die Zeit nicht anhalten – aber wir können uns auf ewig an das erinnern, was uns glücklich gemacht hat. Mit „Infinity“ von Gadebusch Juwelen.

Manchmal wünschen wir uns einfach Unendlichkeit. Die des Augenblicks, des Erlebnisses, des Lebens. Wir wollen gern die Zeit anhalten oder uns zumindest sehr lange zurückerinnern an das schöne Gefühl, das wir in jenem Moment, an jenem Tag als so bewahrenswert empfunden haben. Für Wünsche wie diese haben wir die „Infinity“-Kollektion geschaffen, mit Memoire-Ringen und Riviere-Colliers, die mit Diamanten besetzt sind und so – jeder für sich – den besonderen Augenblick oder – alle zusammen – den wunderbaren Fluss des Lebens symbolisieren. Denn wer auf der Welt kann so perfekt über die Unendlichkeit erzählen wie funkelnde Diamanten, die schon vor Millionen von Jahren entstanden sind und noch Millionen von Jahren erleben werden?

(1)


GADEBUSCH
JUWELEN

EIN GEFÜHL VON EWIGKEIT


HEINZ
MAYER

IDAR-ÖBERSTEIN
1599



(2)



(3)

(1) COLLIER INFINITY RIVIERE COLLIER aus 18 KT. Weißgold mit Diamanten (10,17 ct.) in Krappenfassung.
(2) RINGE INFINITY MEMOIRE aus 18 KT. Rosé-, Gelb- oder Weißgold mit Diamanten im Brillant-, Baguette- oder Princessschliff in Zargenfassung oder Krappenfassung.

(3) ARMBÄNDER INFINITY RIVIERE aus 18 KT. Weiß-, Gelb- oder Roségold mit Diamanten (1,00 ct.) in Krappenfassung.
(4) ARMBÄNDER INFINITY RIVIERE aus 18 KT. Gelb- oder Weißgold mit Diamanten (4,00 ct./7,00 ct.) in Zargenfassung.



(4)

BH AAP UUR SR



Das Bauhaus-Prinzip, sich auf das Wesentliche zu beschränken, und die Philosophie, dass die Form der Funktion zu folgen habe und nicht umgekehrt, hat vor Max Bill für Junghans 1961 kein Uhrendesigner so konsequent und eindrucksvoll umgesetzt. Mit ihren schmalen Gehäusen, klaren Linien und aufgeräumten Zifferblättern bleibt die Kollektion bis heute ein echter Klassiker des modernen Designs.



(1)



(4)



(2)



(5)



(3)



(6)

(1) MAX BILL REGULATOR BAUHAUS – 27/4493.02 in mattem Edelstahl; Ø 40 mm; weiß mattes Zifferblatt; Lederarmband mit Dornschnelle; Automatikwerk J800.5; Datum, dezentrale Stunden- und Sekundenanzeige, zentrale Minutenanzeige; Saphirglas; Gangreserve 38 Stunden; bis 5 bar wasserdicht.
(2) MAX BILL AUTOMATIC – 27/3501.02 in Edelstahl; Ø 38 mm; matt versilbertes Zifferblatt; Lederarmband mit Dornschnelle; Automatikwerk J800.1; Saphirglas; Gangreserve 38 Stunden; bis 5 bar wasserdicht.
(3) MAX BILL DAMEN – 47/4540.02 in Edelstahl; Ø 32,7 mm; matt weißes Zifferblatt; Lederarmband mit Dornschnelle; Quarzwerk J643.29; Saphirglas; bis 5 bar wasserdicht.

(4) MAX BILL CHRONOSCOPE – 27/4502.02 in Edelstahl; Ø 40 mm; matt versilbertes Zifferblatt; Lederarmband mit Dornschnelle; Automatikwerk J880.2; Stoppfunktion, Datum; Saphirglas; Gangreserve 48 Stunden; bis 5 bar wasserdicht.
(5) MAX BILL AUTOMATIC – 27/3502.02 in Edelstahl; Ø 38 mm; matt versilbertes Zifferblatt; Lederarmband mit Dornschnelle; Automatikwerk J800.1; Saphirglas; Gangreserve 38 Stunden; bis 5 bar wasserdicht.
(6) MAX BILL KLEINE AUTOMATIC – 27/7108.02 in PVD-beschichtetem Edelstahl; Ø 34 mm; softgraues Zifferblatt; Lederarmband mit Dornschnelle; Automatikwerk J800.1; Saphirglas; Gangreserve 38 Stunden; bis 5 bar wasserdicht.

ERWIN SATTLER
MÜNCHEN



(1)



(2)

(1) OPUS METALLICA 100 in schwarzem Schleiflackgehäuse mit Metalltarsien; 105 x 27 x 14 cm; eloxiertes, zweiteiliges Zifferblatt mit handbemalter Mondscheibe; von Hand polierte Stahlzeiger; entspiegeltes Mineralglas, auf Gehrung verklebtes U-Glas; Sattler Kaliber 2005-M; Invarpendel Ø 8 mm, Temperatur- und Luftdruckkompensation mit Doppelbarometer; 28 Tage Gangreserve; 17 kg.

(2) OPUS PM 70 II in schwarzem Schleiflackgehäuse; 70 x 20 x 10 cm; eloxiertes, zweiteiliges schwarzes Zifferblatt mit handbemalter Mondscheibe; von Hand polierte Stahlzeiger; entspiegeltes Mineralglas, auf Gehrung verklebtes U-Glas; Sattler Kaliber 1410; Holzstabpendel mit massiver gedrehter Messinglinse, poliert und vernickelt; 8 Tage Gangreserve.



NEUNZEHNVIERZIGER



NEUE IDEEN NACH SCHWEREN ZEITEN Die 1940er brachten unfassbares Leid über Europa und die Welt. Umso größer ist die Wertschätzung für das, was in dieser Dekade dennoch an

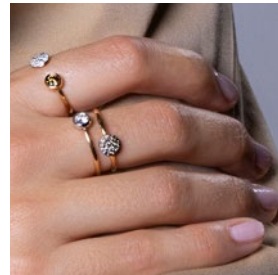
schönen Dingen entstanden ist, das meiste davon nach Ende des zweiten Weltkriegs. Dazu zählt zweifellos auch die Neugründung von Juwelier Gadebusch 1947 in der Domstadt Köln, nachdem das zuvor in Potsdam angesiedelte Familienunternehmen im Krieg zerstört worden war.

Drei Filme aus jener Epoche sind bis heute in Erinnerung und zeugen von der damaligen Sehnsucht nach Unterhaltung und Vergessen: Die „Feuerzangenbowle“ mit Heinz Rühmann bringt alle zum Lachen, die jemals eine Schule besucht haben. In „Casablanca“ wird Ingrid Bergman bei Humphrey Bogarts Worten „Ich schau Dir in die Augen, Kleines“ schwach. Sein Trenchcoat und der ins Gesicht gezogene Hut machen ihn zur begehrten Stilikone. „Vom Winde verweht“ dagegen unterhält vier Stunden lang fesselnd. Auch die Mode erlebt große Umbrüche: Christian Dior bringt nach Kriegsende mit dem „New Look“ frischen Wind in die Modewelt. Die neu gegründete Zeitschrift „Elle“ macht die neuesten Trends bekannt. Kulinarisch erleben die 1940er Jahre Revolutionäres: Die Burgerkette McDonalds geht an den Start, und in Berlin-Charlottenburg erfindet Herta Heuwer die Currywurst.





POMELLATO
COLLIER MIT ANHÄNGER NUDO PETIT
aus 18 KT. Rosé- und Weißgold mit
Diamanten (0,80 ct.).



POMELLATO
RINGE SABBIA
aus 18 KT. Rosé- und Weißgold mit
weißen und braunen Diamanten
(0,30 ct.) auf schwarz und weiß rhodi-
niertem 18 KT. Roségold.



GRIMALDO FIRENZE
RINGE PALAZZO
aus 18 KT. Roségold mit champagnerfarbe-
nen Diamanten (2,26 ct.); aus 18 KT. Weiß-
gold mit weißen und champagnerfarbenen
Diamanten (2,30 ct.).



L'EPÉE 1839
HOT BALLOON
Ø 17,2 cm x 31 cm; Uhrwerk L'Épée 1839; Kaliber
1855 LR; aus palladiertem Messing und rostfreiem
Stahl, Endbearbeitung durch Polieren, Sandstrahlen,
Satinieren und Lackieren; Stunden- und Minuten-
anzeige mit zentraler flammenförmiger Anzeige;
Gangreserve 8 Tage.



GADEBUSCH JUWELEN
ARMAND DNA HEILIGE URSULA
aus 18 KT. Roségold mit weißen Diamanten
(0,20 ct.).



BRON
RINGE STARDUST
aus 18 KT. Roségold mit
weißen und champag-
nerfarbenen Diamanten
(0,15 ct./0,27 ct.).



CHOPARD
HAPPY SPORT 36 - 278559-6008
Ø 36 mm; Automatik-Kaliber; Ge-
häuse: Ethisches Roségold und Lucent
Steel™; Perlmuttzifferblatt mit mittiger
Guillochierung, freibewegliche Dia-
manten (0,35 ct.); glänzend-schwarzes
Alligatorlederarmband; Saphirglas-
boden, Gangreserve 42 Stunden; bis
30 m wasserdicht.

GADEBUSCH | 1947

NEUGRÜNDUNG IN KÖLN

Dedo-Vollrath Gadebusch, die vierte Generation der Familie, kehrt aus der Kriegsgefangenschaft zurück und ist zum völligen Neuanfang gezwungen: Die beiden Geschäfte in Potsdam wurden von der russischen Besatzung enteignet. Er entscheidet sich 1947 für den Neustart in Köln, wohin er mitsamt seiner Familie umzieht. Im Agnes-Viertel, in der Weissenburgstraße 21, findet der „Hofjuwelier Gadebusch“ vorerst seine neue Heimat.



Pomellato

Wie reizvoll gerade das Unperfekte sein kann, zeigt uns die Natur jeden Tag – und die Kollektion „Sabbia“ von Pomellato. Ihr Design erinnert an die Oberfläche des Mondes. Von Hand wurden zahllose weiße und braune Diamanten in ein unregelmäßiges Pavé gefasst, die dadurch für ein ganz einzigartiges Feuer sorgen. Sehr modern und ganz natürlich!

VOLLKOMMEN UNVOLLKOMMEN

(1)

(2)

(4)

(3)

1) **COLLIER SABBIA** aus 18 KT. Roségold mit braunen Diamanten (5,20 ct.) und weißen Diamanten (1,20 ct.).
 (2) **OHRRINGE SABBIA** aus 18 KT. Rosé- und Weißgold mit einem weißen Diamanten (0,20 ct.) und braunen

Diamanten (0,20 ct.) auf schwarz rhodiniertem 18 KT. Roségold.
 (3) **ARMBAND SABBIA** aus 18 KT. Roségold mit weißen, braunen und schwarzen Diamanten (1,50 ct.) auf weiß und schwarz rhodiniertem 18 KT. Roségold.

(4) **RING SABBIA** aus 18 KT. Roségold mit einem braunen Diamanten (0,20 ct.) und weißen Diamanten (0,10 ct.) auf weiß rhodiniertem 18 KT. Roségold.



(1)



(2)



(3)



(4)

Die verspielten „Happy Diamonds“ führte Chopard 1993 erstmals auch bei den Uhren ein: Bei den Modellen der „Happy Sport“-Kollektion tanzen sie übers Zifferblatt. Chopard kombinierte in der Linie erstmals Diamanten mit Edelstahl und schuf eine Ikone der Uhrmacherkunst – so sportlich, vielseitig und modern wie ihre Trägerinnen.

(1) **HAPPY SPORT – 278608-3003** Ø 33mm; Automatik-Kaliber Chopard 09.01-C; Gehäuse in Lucent Steel™; 42 Diamanten (1,24 ct.); freibewegliche Diamanten (0,25 ct.); glänzend-blaues Lederarmband; Saphirglasboden; Gangreserve 42 Stunden; bis 30 m wasserdicht.

(2) **HAPPY SPORT – 278608-3009** Ø 33mm; Automatik-Kaliber Chopard 09.01-C; Gehäuse in Lucent Steel™; 42 Diamanten (1,24 ct.); freibewegliche Diamanten (0,25 ct.); glänzend-blaues Lederarmband; Saphirglasboden; Gangreserve 42 Stunden; bis 30 m wasserdicht. Limitiert auf 250 Stück.

(3) **HAPPY SPORT – 278559-3025** Ø 36mm; Automatik-Kaliber; Gehäuse und Armband in Lucent Steel™; freibewegliche Diamanten (0,35 ct.); Saphirglasboden; Gangreserve 42 Stunden.

(4) **HAPPY SPORT – 278559-3002** Ø 36mm; Automatik-Kaliber Chopard 09.01-C; Gehäuse und Armband in Lucent Steel™; freibewegliche Diamanten (0,35 ct.); Saphirglasboden; Gangreserve 42 Stunden; bis 30 m wasserdicht.

(5) **HAPPY SPORT – 278608-6002** Ø 33mm; Automatik-Kaliber Chopard 09.01-C; Gehäuse in ethischem Roségold und Lucent Steel™; freibewegliche Diamanten (0,14 ct.); Armband in Ethischem Roségold und Lucent Steel™; Saphirglasboden; Gangreserve 42 Stunden, bis 30 m wasserdicht.

(6) **HAPPY SPORT – 278608-3002** Ø 33mm; Automatik-Kaliber Chopard 09.01-C; Gehäuse in Lucent Steel™; freibewegliche Diamanten (0,25 ct.); Armband in Lucent Steel™; Saphirglasboden; Gangreserve 42 Stunden, bis 30 m wasserdicht.



(5)



(6)

Chopard

VERSPIELTE
ELEGANZ
FÜR JEDEN TAG



DIE NEUEN HELDEN Die Welt verändert sich rasant: Während Albert Einstein die Wissenschaft revolutioniert, kämpft Mahatma Gandhi in Indien für Freiheit und Frieden. In Architektur und Design dominiert das Art Déco, das auf klare Linien, ornamentale Muster und luxuriöse Details setzt – und so begründet, was wir heute als „Moderne“ empfinden. Die Fantasie der Kinder beflügeln in diesem Jahrzehnt gleich zwei neue Comic-Helden: „Batman“ und „Donald Duck“. In den 1930er Jahren hält auch der Ton endlich Einzug beim Film und es kommen gleich einige unvergessliche Klassiker auf die Leinwand: „King Kong“, „Frankenstein“ und „Dracula“, während Marlene Dietrich als „Der blaue Engel“ verzaubert. Sie avanciert zur „femme fatale“, macht Anzug und Smoking für die Frau tragbar und spielt mit den Grenzen der Weiblichkeit. Laufende Bilder werden nun sogar über Funkwellen in Haushalte übertragen: 1935 nimmt das erste deutsche Fernsehprogramm seinen Betrieb auf, doch die Empfängerzahl ist zunächst mehr als überschaubar. Auch Juwelier Gadebusch gelingt – damals noch als Hofgoldschmiede mit Sitz in Potsdam – der Aufbruch in die „Moderne“.

NEUNZEHN 30ER



IWC

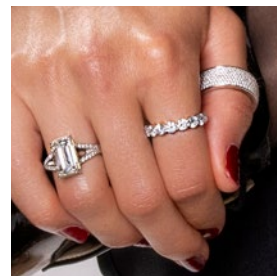
BIG PILOT'S WATCH 43 – IW329301
Ø 43 mm, Automatik-Kaliber 82100, Edelstahl-Gehäuse und Armband, blaues Zifferblatt mit Lumineszenz, Stunden, Minuten, Sekunden, Saphirglasboden, Gangreserve 60 Stunden, bis 10 bar wasserdicht.



GADEBUSCH JUWELEN

RINGE INFINITY

aus 18 KT. Weißgold mit Princess Diamant-Solitär (0,50 ct.) in einer Zargenfassung, als Memoire mit Baguette Diamanten (0,52 ct.), als Memoire mit Princess Diamanten (1,06 ct.) und Baguette Diamant-Solitär (1,20 ct.) in einer Achter-Krappenfassung.



IWC | 1936

FLIEGER

Die Söhne des damaligen Eigentümers von IWC Schaffhausen waren leidenschaftliche Piloten – und ihnen wird der Impuls zugeschrieben, dass 1936 bei IWC die Spezialuhr für Flieger (Ref. IW 436) entwickelt wurde. In den Pionierjahren der Luftfahrt waren diese Uhren für Piloten überlebenswichtige Instrumente: Sie konnten mit ihnen die Flugzeit messen oder sogar ihre Position bestimmen. Die erste IWC-Fliegeruhr legte den Grundstein für eine Erfolgsgeschichte, die bis heute währt.

GRIMALDO FIRENZE

OHRRINGE CHANDELIER

aus 18 KT. Weißgold mit Amethysten, Peridots, Turmalinen und weißen Diamanten (1,40 ct.).



GADEBUSCH JUWELEN

COLLIER INFINITY

aus 18 KT. Weißgold mit Diamantsolitär in Zargenfassung aus 18 KT. Weißgold (0,35 ct.).

JUNGHANS | 1936

KALIBER J80

Bereits in den 1930er Jahren begann Junghans, die Spitzenmodelle der Manufaktur in der „Meister-Kollektion“ zu versammeln. Sie waren unter anderem mit aufwendig verzierten Kalibern aus eigener Produktion ausgestattet, wie dem 1936 präsentierten Kaliber J80. Es trieb fast 20 Jahre lang Modelle aus Schramberg an und war Basis für viele Weiterentwicklungen wie die Kaliber J82 oder J83.



JUNGHANS

MEISTER CLASSIC TERRASSENBAU

Ø 38,4 mm; Automatik-Kaliber J820.4; Edelstahl-Gehäuse; matt versilbertes Zifferblatt, Zeiger mit umweltfreundlicher Leuchtmasse; Datum, Stunden, Minuten, Sekunden; Saphirglasboden; Krokodillederband; Gangreserve 42 Stunden; bis 5 bar wasserdicht.

GADEBUSCH
JUWELEN

Eine Frage, ein Versprechen:
Ein Diamant, unvergänglich
und rein, symbolisiert die
ewige Liebe, die zwischen zwei
Menschen besteht. Einzigartig,
stark und beständig. Bei
Gadebusch finden Paare
genau diesen Ausdruck ihrer
unendlichen Verbundenheit –
Ringe, die mit Sorgfalt für die
Ewigkeit gemacht sind und die
für die Ewigkeit stehen.

ZUSAMMEN FÜR IMMER



(3)

(1) COLLIER INFINITY SOLITAIRE aus
18 KT. Weißgold mit einem Diamanten
(0,25 ct.) in Zargenfassung.
(2) COLLIER INFINITY RIVIERE aus 18 KT.
Weißgold mit Diamanten (10,17 ct.) in
Vierer-Krappenfassung.

(3) RINGE INFINITY SOLITAIRE aus
18 KT. Weißgold mit einem Diamanten
in Zargenfassung.
(4) RINGE INFINITY SOLITAIRE aus 18 KT.
Weißgold mit einem Diamanten in
Vierer- oder Sechser-Krappenfassung.

(5) ARMBAND INFINITY RIVIERE aus
18 KT. Weißgold mit Diamanten
(8,44 ct.) in Zargenfassung.



(4)



(5)



INFINITY

IWC
SCHAFFHAUSEN

PILOT'S WATCHES



(1)



(2)



(3)

FORM FOLLOWS FUNCTION

Klar ablesbar, robust, präzise und widerstandsfähig – und auch mit Handschuhen zu bedienen: Die Fliegeruhren von IWC Schaffhausen haben ein ganzes Genre definiert, gehörten sie doch 1936 mit zu den ersten Manufakturen, die Uhren speziell für Piloten fertigten. Bis heute setzen die Modelle von IWC mit ihrer überragenden Technik Maßstäbe in der Luftfahrt.

(1) **BIG PILOT'S WATCH PERPETUAL CALENDAR** – IW503605 in Edelstahl, Ø 46,2 mm, blaues Zifferblatt mit Lumineszenz, blaues Kalbslederarmband, Saphirglas-Sichtboden, IWC-Manufakturwerk mit Automatikaufzug Kaliber 52616, 168 Stunden Gangreserve, Ewiger Kalender mit Anzeige von Datum, Wochentag, Monat, vierstelliger Jahresanzeige und ewiger Mondphase, Wasserdichtheit 6 bar.

(2) **PILOT'S WATCH CHRONOGRAPH 41 TOP GUN „CERATANIUM“** – IW388106 in Ceratanium, Ø 41 mm, schwarzes Zifferblatt, schwarzes Kautschukarmband mit Textilinlay, IWC-Manufakturwerk mit Automatikaufzug Kaliber 69385,

46 Stunden Gangreserve, Datum- und Wochentagsanzeige, Wasserdichtheit 10 bar.

(3) **PILOT'S WATCH CHRONOGRAPH 41 TOP GUN „MOJAVE DESERT“** – IW389402 in Keramik, Ø 41,9 mm, braunes Zifferblatt, beigefarbenes Kautschukarmband mit Textilinlay, IWC-Manufakturwerk mit Automatikaufzug Kaliber 69385, 46 Stunden Gangreserve, Datum- und Wochentagsanzeige, Wasserdichtheit 10 bar.

(4) **PILOT'S WATCH CHRONOGRAPH TOP GUN EDITION „WOODLAND“** – IW389106 in Keramik, Ø 44,5 mm, grünes Zifferblatt, grünes Kautschukarmband mit Textilinlay,



(4)



(5)

IWC-Manufakturwerk mit Automatikaufzug Kaliber 69380, 46 Stunden Gangreserve, Datum- und Wochentagsanzeige, Wasserdichtheit 10 bar.

(5) **PILOT'S WATCH CHRONOGRAPH 41** – IW388103 in Edelstahl, Ø 41,0 mm, grünes Zifferblatt mit Lumineszenz, braunes Kalbslederband mit EasX-CHANGE-System, Saphirglas-Sichtboden, IWC-Manufakturwerk mit Automatikaufzug Kaliber 69385, 46 Stunden Gangreserve, Datums- und Wochentagsanzeige, Wasserdichtheit 10 bar.



EINE NEUE ÄRA Der große Überschwang und die große Depression: Die „Goldenen Zwanziger“ haben von allem etwas zu bieten. Deutschland versucht sich in Demokratie. Europa feiert nach dem Ersten Weltkrieg seine Befreiung und giert nach Lebensfreude. Louis Armstrong oder Duke Ellington bringen den Jazz und seine Rhythmen ins Ohr und die Herzen der Menschen. Josephine Baker macht den Charleston populär. Alles ist jetzt in Bewegung, und daher müssen Kleider mit Fransen her. Die Looks der Damen werden auffälliger und mutiger. Wer etwas darstellen will, trägt Fransen, Federn und Glamour. Frauen zelebrieren zudem im „Flapper“-Look mit Coco Chanel's „kleinem Schwarzen“ und dem Bubikopf modische Freiheit. Sie wagen es sogar, sich zu schminken, öffentlich Hochprozentiges zu trinken und zu rauchen. In Kunst und Architektur gewinnen dagegen der Geist der Neuen Sachlichkeit und die visionäre Bauhaus-Bewegung prägenden Einfluss, das elegante Art Déco hinterlässt in Design und Mode Spuren. Passend zum neuen und vielseitigen Look dieser Ära ist auch die Schmuck- und Uhrenwelt

1920ER

in permanenter Bewegung und Juwelier Gadebusch als erfahrener Experte ein wegweisender Akteur. Im Jahre 1929 findet die große Party der Goldenen Zwanziger jedoch ein jähes Ende. Der als „schwarzer Freitag“ bekannt gewordene Börsencrash in New York führt zur Weltwirtschaftskrise.





WELLENDORFF
RINGE BRILLANT-JULIA UND BRILLANT-ROMEO
aus 18 KT. Weißgold mit Brillanten (0,57 ct./0,01 ct.), drehbar.



WELLENDORFF
COLLIER WAHRE LIEBE
aus 18 KT. Weißgold mit Diamanten (6,20 ct.) und Kaltemaille.



TUDOR | 1926

GRÜNDUNG

Im Auftrag des Rolex-Gründers Hans Wilsdorf registriert 1926 die Uhrenfabrik „Veuve de Philippe Hüther“ die Marke „Tudor“. Nach der Verlegung des Firmensitzes nach Genf erwirbt Wilsdorf die exklusiven Nutzungsrechte an der Marke. Tudor, so sein Plan, soll Uhren anbieten, die genauso zuverlässig sind wie die von Rolex, aber günstiger im Preis. In den ersten Jahren bürgte Rolex auch für die ästhetische und technische Qualität der Uhren von Tudor.



TUDOR
BLACK BAY CHRONO BLUE – BOUTIQUE – M79360B-0002
Ø 41 mm; Automatik-Kaliber MT5813 (COSC); Satiertes, poliertes Gehäuse in Edelstahl 316L; gewölbtes blaues Zifferblatt mit silbernen Totalisatoren; Edelstahlarmband mit Faltschließe; gewölbtes Saphirglas, Gangreserve 70 Stunden, bis 200 m wasserdicht.
Nur in der TUDOR Boutique erhältlich!

FOPE | 1929

GRÜNDUNG



weltweit erfolgreich machen: das Goldgeflecht „Novecento“ und die „Flex’it“-Technologie.

Als der Goldschmied Umberto Cazzola 1929 seine „Factory of Jewellery Precious Export“ – kurz: Fope – im norditalienischen Vicenza gründet, hat er offensichtlich Großes im Sinn. In den Anfangsjahren konzentriert man sich auf die Herstellung von goldenen Armbändern und Gehäusen für Uhren. Aus dieser Kompetenz heraus entstehen aber zwei Schmuckinnovationen, die Fope

FOPE
ARMBAND FLEX'IT PRIMA
aus 18 KT. Weißgold mit Ronde aus Weißgold und Brillanten (0,01 ct.).



1926 Rolex

OYSTER



SERAFINO CONSOLI
ARMBAND BREVETTO
aus 18 KT. Weißgold mit blauen Saphiren und Diamanten (6,00 ct.).

OLE LYNGGAARD COPENHAGEN
OHRRINGE TWISTED LOVE BANDS
aus 18 KT. Gelbgold mit Diamanten (2,44 ct.).



WAHRE WERTE
Wellendorff



(1)

(1) RING OZEAN aus 18 KT. Weißgold mit Wellendorff-Kaltemaille und Brillanten (0,81 ct.), drehbar.

(2) RING WELLENSCHIMMER aus 18 KT. Weißgold mit Wellendorff-Kaltemaille und Brillant (0,01ct.), drehbar.

(3) RING DANKE FÜR.OZEAN aus 18 KT. Weißgold mit Wellendorff-Kaltemaille, Solitär (0,50 ct.) und Brillanten (0,08 ct.), drehbar.

(4) ARMBAND UMARME MICH. 3-752 aus 18 KT. Weißgold mit Wellendorff-Kaltemaille und Brillanten (0,04 ct.).



(2)

FÜR EIN GEFÜHL, SO TIEF WIE DAS MEER



(3)

Für alle, die das Meer lieben und sich täglich daran erfreuen möchten: Jedes Juwel aus der „Ozean“-Kollektion von Wellendorff erinnert an die unendliche Schönheit und Freiheit des Meeres. Dafür sorgen fünf eigens

kreierte Blautöne in Wellendorff-Kaltemaille, die kunstvoll in 18-karätiges Gold eingearbeitet sind. Sie verleihen jedem Schmuckstück eine unvergleichliche Tiefe und Brillanz.



(4)



(1)


PATEK PHILIPPE
GENEVE



(4)



(2)



(3)



(5)



(6)

(1) **GRANDES COMPLICATIONS** - 5520RG-001 in 18 Karat Roségold und Weißgold, Ø 42 mm, graues Zifferblatt mit Sonnenschliff, Alarm mit Stundenanzeige, braunes Kalbslederarmband mit Dornschnalle, mechanisches Werk mit automatischem Aufzug Kaliber AL 30-660 S C FUS, min. 42 Stunden Gangreserve.

(2) **GRANDES COMPLICATIONS** - 5236P in Platin, Ø 41 mm, roségoldenes Opalin-Zifferblatt, schokobraunes Alligator-

Lederband mit Faltschnalle aus Platin, mechanisches Werk mit automatischem Aufzug Kaliber 31-260 PS QL, min. 38 Stunden Gangreserve.

(3) **GRANDES COMPLICATIONS** - 5320G-011 in 18 Karat Weißgold, Ø 40 mm, roségoldenes Opalin-Zifferblatt, schokobraunes Alligator-Lederband mit Faltschnalle, mechanisches Werk mit automatischem Aufzug Kaliber 26-330 S Q, min. 35 Stunden Gangreserve.

(4) **GRANDES COMPLICATIONS** - 5270P-014 in Platin, Ø 41 mm, grün lackiertes Zifferblatt mit Schwarz-Verlauf, schwarz glänzendes Alligator-Lederband mit Faltschnalle, mechanisches Werk mit Handaufzug Kaliber CH 29-535 PS Q, min. 55 Stunden Gangreserve.

(5) **GRANDES COMPLICATIONS** - 5327R-001 in Roségold, Ø 39 mm, elfenbeinfarbenes Zifferblatt, dunkelbraun glänzendes Alligatorlederarmband mit Faltschnalle,

extraflaches mechanisches Werk mit automatischem Aufzug Kaliber 240 Q, min. 38 Stunden Gangreserve.

(6) **GRANDES COMPLICATIONS** - 7140R-001 in 18 Karat Roségold, Ø 35 mm, Lünette mit 68 Diamanten (0,68 ct.), Opalen silberweißes Zifferblatt, nerzgraues Alligator-Lederband, Dornschnalle mit 27 Diamanten (0,2 ct.), extraflaches mechanisches Werk mit automatischem Aufzug Kaliber 240 Q, min. 38 Stunden Gangreserve.



9

DIE NEUEN WEGE Die 1910er bringen den verheerenden Ersten Weltkrieg und das Ende der Monarchie in Deutschland. Gleichzeitig ist es ein Jahrzehnt des Fortschritts auf vielen Ebenen: In der Kunst sprengen die Expressionisten des Blauen Reiters und die rebellischen Dadaisten die Konventionen, während der Dixie-Sound aus dem Süden der USA das Fundament für den Jazz legt.

Denker wie Albert Einstein mit der Relativitätstheorie und Sigmund Freud mit seinen psychoanalytischen Theorien rütteln am grundlegenden Verständnis von Wissenschaft und Geist. Die „Titanic“ sticht in See, und trifft schon bald darauf einen Eisberg.

Die Leinwände werden von stillen Helden und großen Gesten dominiert: Charlie Chaplin erfindet mit seinem liebenswerten „Vagabunden“ eine Ikone des Stummfilms, während Stars wie Lilian Gish und Buster Keaton das Publikum fesseln. Gish avanciert zum größten Stummfilm-Star und gilt bis heute als eine der ersten weiblichen Filmstars.

Mit dem Hosenkleid löst sich die Mode allmählich von traditionellen Rollenbildern. Das liebste Schmuckstück emanzipierter Damen jener Zeit ist deshalb bezeichnenderweise auch die Armbanduhr, weil sie so viel besser zum angesagten Modestil passt als die herkömmliche Taschenuhr. Zu erstehen zum Beispiel bei Gadebusch in Potsdam, nur einen Steinwurf von der Millionenmetropole Berlin entfernt.

10



10ER

BRON
COLLIER JOY
aus 18 KT. Roségold mit Diamanten (0,20 ct.) und Saphir.

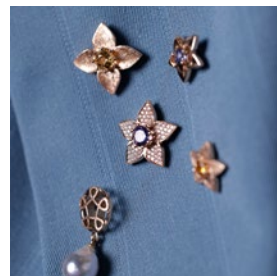


TUDOR
BLACK BAY GMT S&G – M79833MN-0001
Ø 41 mm, mechanisches Manufakturwerk mit Selbstaufzug, Kaliber MT5652, Gehäuse in Edelstahl, in beide Richtungen drehbare Lünette mit Edelstahlkern und 48 Einkerbungen, überzogen mit 0,3 mm Gelbgold, Zahlenscheibe aus mattbraun und mattschwarz eloxiertem Aluminium mit 24-Stunden-Graduierung, gewölbtes Saphirglas, schwarz, gewölbtes Zifferblatt, Erste Mittelelemente auf der 6- und 12-Uhr-Position in massivem Gelbgold. Weitere Mittelelemente in Edelstahl oder Edelstahl, überzogen mit 0,2 mm Gelbgold. Sicherheitsfallschleße, wasserdicht bis 200 Meter.

ROLEX | 1913 GRÜNDUNG

Obwohl Gründer Hans Wilsdorf bereits 1908 den Einfall für den Namen „Rolex“ hat, wird Rolex erst 1913 zum „echten“ Uhrenhersteller: Aus diesem Jahr datiert die Handelsregister-Eintragung der „Manufacture des Montres Rolex S.A.“ im schweizerischen Biel. Die Firma stellt hier seither die Rolex Uhrwerke her. Den Hauptsitz verlegt Hans Wilsdorf 1915 von London nach Biel und 1920 dann nach Genf.

GADEBUSCH JUWELEN
OHRSTECKER
aus 18 KT. Roségold mit champagnerfarbenen Diamanten (1,02 ct.).



POMELLATO
ARM BAND POMELLATO TOGETHER
aus 18 KT. Roségold.

OLE LYNNGAARD COPENHAGEN
OHRSTECKER LOTUS/ OHRRING-ANHÄNGER EVIL EYE/ OHRRING-ANHÄNGER LOTUS CHAIN
aus 18 KT. Gelb- und Roségold mit weißen Perlen, Diamanten, Türkis, Tigerauge-Quarz und Onyx.



PATEK PHILIPPE
TWENTY-4 – 7300/1200R-001
Ø 36 mm, Automatik-Kaliber 26-330 S C; Gehäuse und Armband aus Roségold; Lünette mit 160 Diamanten besetzt (0,77 ct.); Zifferblatt braun mit Sonnenschliff, aufgesetzte Ziffern aus Gold; Saphirglasboden; Wasserdicht bis 30 m; neue, patentierte, verlängerbare Fallschleße.

PATEK PHILIPPE | 1916 ERSTE DAMEN- ARMBANDUHR MIT KOMPLIKATION

Patek Philippe hatte großen Anteil am Siegeszug der Armbanduhr über die Taschenuhr zu Anfang des 20. Jahrhunderts: Die Meisteruhrmacher der Genfer Manufaktur miniaturisierten die Uhrwerke derartig, dass sie nun auch in kleinen Gehäusen Platz hatten, ohne an Präzision oder Funktion zu verlieren. So entstand 1916 für eine Kundin aus New York unter anderem die erste Damenarmbanduhr mit Minutenrepetition, eine wohlklingenden Spezialität von Patek Philippe.



BRON



(1)

Die zarten Töne von Aqua-Blau und warmem Roségold spiegeln das schimmernde Licht der im Meer untergehenden Sonne, während Perlen und farbenfrohe Edelsteine vom Leben im Wasser erzählen: Die Schmuckstücke von Bron Jewelry fangen die magischen Momente eines Sommerabends am Strand perfekt ein. Spüren Sie den romantischen Zauber in jedem Detail!



(3)

DIESER ABEND AM STRAND



(2)

(1) **BROSCHES SUSHI BUTTERFLY** aus 18 KT. Roségold mit London Blue Topas im Cabochon-Schliff und champagnerfarbenen Diamant (0,18 ct.).
(2) **ARMBAND CATCH** aus 18 KT. Roségold mit Aquamarin, Citrin, weißem Mondstein und Diamanten (0,40 ct.).

(3) **ANHÄNGERS CONFETTI** aus 18 KT. Roségold mit Saphir, Amethyst, Aquamarin und Citrin.
(4) **RINGE CONFETTI** aus 18 KT. Roségold mit verschiedenfarbigen Saphiren.



(4)



(1)



(2)



(3)



(4)

Die Tudor-Kollektionen sind so vielseitig wie Sie: „Pelagos“ steht für extreme Taucherleistung und Robustheit. „Clair de Rose“ besticht durch ihre zeitlose Eleganz und filigrane Details. „Royal“ verbindet klassische Uhrmacherkunst mit modernem Design. Was sie eint: Präzise mechanische Werke und edle Materialien – geschaffen für Menschen mit höchsten Ansprüchen an Qualität und Ästhetik.

(1) PELAGOS FXD – M25707B/24-0001 Ø42 mm, mechanisches Uhrwerk mit Selbstaufzug; Kaliber MT5602; Gangreserve bis zu 70 Stunden; Gehäuse in Titan; in beide Richtungen drehbare Lünette in Titan mit Keramikscheibe; Saphirglas; marineblaues Zifferblatt; marineblaues Textilband mit grauem Mittelfaden und Klettverschluss-System, wasserdicht bis 200 Meter.

(2) PELAGOS – M25600TN-0001 Ø42 mm, mechanisches Manufakturwerk mit Selbstaufzug; Kaliber MT5612; Gangreserve bis zu 70 Stunden; Gehäuse in satiniertem Titan und Edelstahl; in eine Richtung drehbare Lünette mit mattschwarzer Keramikzahlenscheibe; Saphirglas; schwarzes Zifferblatt, Titanband mit Sicherheitsfallschließe in Edelstahl; wasserdicht bis 500 Meter.

(3) TUDOR ROYAL – M28400-0005 Ø34 mm, mechanisches Uhrwerk mit Selbstaufzug; Kaliber T601; Gangreserve bis zu 38 Stunden; Gehäuse in satiniertem, poliertem Edelstahl;

gekerbte Lünette in Edelstahl 316L; Saphirglas; helles Perlmutt-Zifferblatt mit Diamanten; fünfrehiges integriertes Armband in Edelstahl 316L mit Sicherheitsfallschließe, wasserdicht bis 100 Meter.

(4) TUDOR ROYAL – M28600-0009 Ø41 mm, mechanisches Uhrwerk mit Selbstaufzug; Kaliber T603; Gangreserve bis zu 38 Stunden; Gehäuse in satiniertem, poliertem Edelstahl; gekerbte Lünette in Edelstahl 316L; Saphirglas; lachsfarbenes Zifferblatt; Wochentagsanzeige; Datumsanzeige; fünfrehiges integriertes Armband in Edelstahl 316L mit Sicherheitsfallschließe, wasserdicht bis 100 Meter.

(5) CLAIR DE ROSE – M35500-0010 Ø30 mm, mechanisches Uhrwerk mit Selbstaufzug; Kaliber T201; Gangreserve bis zu 38 Stunden; Gehäuse in poliertem Edelstahl; glatte, polierte Lünette in Edelstahl; blaues Zifferblatt mit Diamanten; Edelstahlarmband mit Sicherheitsfallschließe, wasserdicht bis 100 Meter.

(6) CLAIR DE ROSE – M35500-0009 Ø30 mm, mechanisches Uhrwerk mit Selbstaufzug; Kaliber T201; Gangreserve bis zu 38 Stunden; Gehäuse in poliertem Edelstahl; glatte, polierte Lünette in Edelstahl; blaues Zifferblatt; Edelstahlarmband mit Sicherheitsfallschließe, wasserdicht bis 100 Meter.

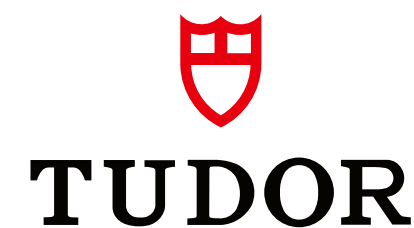


(5)



(6)

MEIN STIL



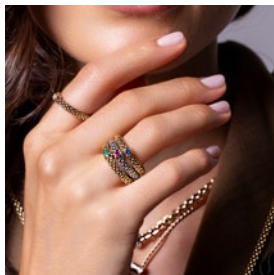


NEUN ZEHN HUNDERT

EINE NEUES JAHRHUNDERT Mit dem Start ins neue Jahrhundert beginnt eine neue Ära, und das hat auch mit starken Frauen zu tun. So fordern in England die Sufragetten mit ihrer Anführerin Emmeline Pankhurst nicht nur das Wahlrecht für

Frauen, sondern auch das Recht, öffentlich rauchen zu dürfen. Stiller, aber nicht weniger bahnbrechend forscht Marie Curie an der Radioaktivität. Derweil tanzt Mata Hari in Salons und für zahlreiche Prominente und arbeitet für diverse Geheimdienste – Filme und Bücher machen sie später zur Legende. Einige Herren dagegen erobern die Lüfte: 1900 hebt der erste Zeppelin ab und die Gebrüder Wright unternehmen 1903 erste Flüge mit ihrem Motorflugzeug. Derweil bringt Henry Ford 1908 mit dem „Model T“ das erste Auto für die breite Bevölkerung auf die Straßen. Kulturell gesehen beschreiten die oer Jahre ebenfalls neue Wege: Die Künstlergruppe „Die Brücke“ legt den Grundstein für den Expressionismus. International revolutionieren der Kubismus und Pablo Picasso die Kunstwelt. Thomas Mann schreibt seine „Buddenbrooks“. Das Leben der Menschen wird zudem etwas angenehmer und leichter: Die Klimaanlage, der Hamburger, Persil und Toblerone werden erfunden und L'Oréal tritt mit dem Versprechen an, dass jeder besser aussehen kann. Dabei helfen natürlich auch exquisite Schmuckstücke und edle Uhren – und genau diese Botschaft vermittelt Juwelier Gadebusch mit Erfolg den Kundinnen und Kunden jener Zeit.





FOPE

COLLIER SOLO

aus 18 KT. Gelbgold, Ronden mit Diamanten (0,29 ct.).



FOPE

RINGE FLEX'IT SOULS

aus 18 KT. Weiß- und Gelbgold mit Smaragd oder Saphir.

PATEK PHILIPPE | 1902

ERSTER DOPPEL-CHRONOGRAPH



Der erste Doppelchronograph von Patek Philippe, der 1902 patentiert wurde, setzt einen Meilenstein in der Geschichte der Uhrenkomplikationen. Die Uhr, auch als „Split-Seconds“-Chronograph bekannt, ermöglicht die unabhängige Messung von zwei gleichzeitig startenden, aber unterschiedlich endenden Ereignissen. Durch zwei übereinanderliegende Sekundenzeiger können ein Zwischen- und ein Endzeitpunkt gemessen und die Zeiger anschließend wieder synchronisiert werden.



PATEK PHILIPPE

GRANDES COMPLICATIONS CHRONOGRAPH, EWIGER KALENDER – 5270J-001

Ø 41 mm, Handaufzug-Kaliber CH 29-535 PS Q; Gehäuse aus Gelbgold, opalen silberfarbenes Zifferblatt; Saphirglasboden; schokobraun-mattes Armband aus handgenähtem Alligatorleder mit Faltschließe; bis 30 m wasserdicht.

CHOPARD | 1904

GRÜNDUNG DER FIRMA KARL SCHEUFELE

Der Goldschmied Karl Scheufele gründet in Pforzheim seine eigene Firma und produziert Schmuckuhren und hochwertigen Schmuck. 1912 erhält er das Patent auf eine spezielle Klammer, die eine Taschenuhr in ein tragbares Schmuckstück verwandelt, was den Grundstein für seinen Erfolg legt. Die Familie Scheufele übernimmt 1963 die berühmte Schweizer Uhrenmarke „Chopard“ und baut sie zu einer der internationalen Topmarken im Bereich Luxusuhren und -schmuck aus.



CHOPARD

ALPINE EAGLE 33 – 298617-6001

Ø 33 mm, Automatik-Kaliber Chopard 09.01-C, COSC-zertifiziert; Gehäuse und Armband: Ethisches Roségold und Lucient Steel™; Saphirglasboden; Gangreserve 42 Stunden; bis 100 m wasserdicht.



TWENTYTEN

COLLIER HELIOS MIT ANHÄNGER

aus 18 KT. Roségold mit antiker Münze.



WELLENDORFF

ARM BAND UMARME MICH.JETZT

aus 18 KT. Gelb- und Weißgold mit Diamanten (3,176 ct.).

FOPE

Bequemlichkeit und Komfort sind wahrlich nichts, was die Mode Anfang des 20. Jahrhunderts beschreibt: Korsetts, lange Röcke und ausladende Hüte waren an der Tagesordnung. Zum Glück aber leben wir im Hier und Jetzt, in dem selbst hochwertiger Goldschmuck anschmiegsam und flexibel ist – Innovationen wie dem Goldgeflecht „Novecento“ und der „Flex’it“-Technologie von Fope sei Dank.

DIE JAHRHUNDERT MASCHIE

- (1) COLLIER EKA aus 18 KT. Roségold mit Ronde aus Weißgold und Diamanten (0,19 ct.).
(2) CREOLEN ESSENTIALS aus 18 KT. Weißgold.
(3) COLLIER ARIA aus 18 KT. Roségold mit Diamanten (0,11 ct.).
(4) COLLIER EKA aus 18 KT. Roségold mit Ronde aus Weißgold und Diamanten (0,15 ct.).

Chopard



Inspiziert von der majestätischen Schönheit der Alpen: Die Kollektion „Alpine Eagle“ von Chopard vereint technische Präzision mit kraftvollem Design. Robust und doch elegant, verkörpert sie den Geist des Adlers – ein Symbol für Stärke und Weitblick. Die Uhren sind mit einem COSC-zertifizierten Chronometerwerk ausgestattet und aus Materialien wie Ethischem Gold oder Lucent Steel™ gefertigt, die die natürlichen Ressourcen schonen.

IM AUGE DES ADLERS



(2)

(1) ALPINE EAGLE XL CHRONO - 298609-6001 Ø 44 mm; Automatik-Kaliber Chopard 03.05-C, COSC-zertifiziert; Gehäuse/Armband: Ethisches Roségold und Lucent Steel™; galvanisiertes graphitschwarzes Zifferblatt; Flyback-Chronograph; Gangreserve 60 Stunden, bis 100 m wasserdicht.

(2) ALPINE EAGLE 41 - 295363-5004 Ø 41 mm; Automatik-Kaliber Chopard 01.03-C, COSC-zertifiziert; Gehäuse/Armband: Ethisches Roségold; Zifferblatt vollständig mit Diamanten (1,79 ct.) besetzt und mit Saphiren, Tsavoriten und Rubinen (3,02 ct.) besetzte Lünette; Gangreserve 60 Stunden; bis 100 m wasserdicht.

(3) ALPINE EAGLE 41 - 295363-5001 Ø 41 mm; Automatik-



(3)

Kaliber Chopard 01.01-C, COSC-zertifiziert; Gehäuse/Armband: Ethisches Roségold; galvanisiertes aletschblaues Zifferblatt; Gangreserve 60 Stunden; bis 100 m wasserdicht.

(4) ALPINE EAGLE 36 - 298601-3002 Ø 36 mm; Automatik-Kaliber Chopard 09.01-C, COSC-zertifiziert; Gehäuse/Armband: Lucent Steel™ mit Diamanten (0,81 ct.); Perlmutt Zifferblatt; Gangreserve 42 Stunden; bis 100 m wasserdicht.

(5) ALPINE EAGLE 33 - 298617-6002 Ø 33 mm; Automatik-Kaliber Chopard 09.01-C, COSC-zertifiziert; Gehäuse/Armband: Ethisches Roségold mit Diamanten (0,57 ct.) und Lucent Steel™; galvanisiertes berninagraues Zifferblatt; Gangreserve 42 Stunden; bis 100 m wasserdicht.



(4)

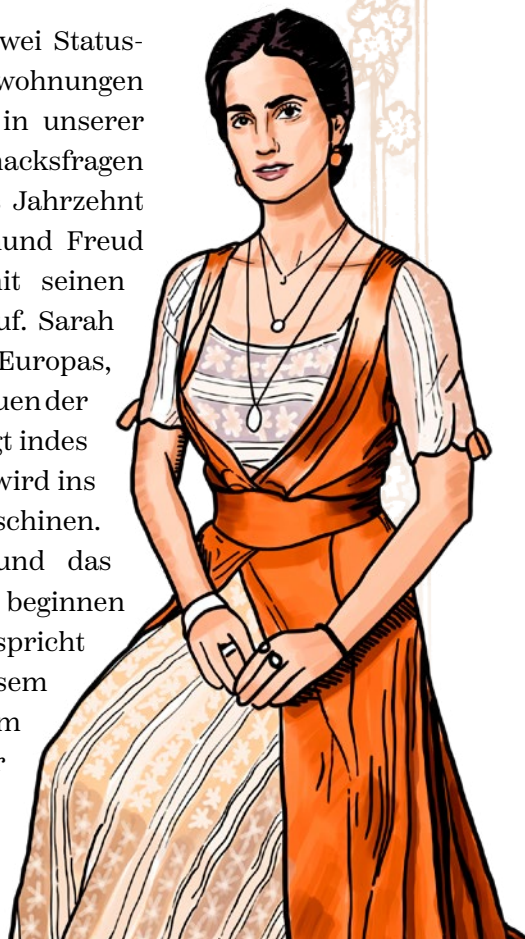


(5)

ALPINE EAGLE

ACHT ZEHN 90ER

EIN NEUES ZEITALTER Von den 1890ern haben bis heute zwei Status-Symbole überdauert: Der Jugendstil, der unsere Altbauwohnungen so hübsch und begehrt macht und die „Vogue“, die wir in unserer Altbauwohnung gern ausliegen lassen und die in Geschmacksfragen auch heute noch die Messlatte legt. Ansonsten hat dieses Jahrzehnt einiges an weiteren großen Namen hervorgebracht. Sigmund Freud begründet seine Psychoanalyse. Oscar Wilde rüttelt mit seinen scharfsinnigen Dramen und Romanen die Literaturwelt auf. Sarah Bernhardt bezaubert als Schauspielerin auf den Bühnen Europas, wird zu einem der ersten Weltstars und als eine der ersten Frauen der Welt Leiterin eines Theaters in Paris. Der Cinematograph legt indes den Grundstein für das Zeitalter des Films. Der Nobelpreis wird ins Leben gerufen, und der Dieselmotor ersetzt die Dampfmaschinen. Erfindungen wie der Reißverschluss, die Cornflakes und das Schmerzmittel Aspirin machen den Alltag leichter. Weltweit beginnen zudem die Frauen, für ihre Rechte zu kämpfen. Neuseeland spricht ihnen 1893 als erstes Land der Welt das Wahlrecht zu. In diesem Jahrzehnt mit seiner prosperierenden Wirtschaft und einem regen wissenschaftlichen und kulturellen Leben ist Juwelier Gadebusch längst eine etablierte Institution und kann im Jahre 1894 gebührend sein 50. Jubiläum feiern.





BRON
RINGE SUSHI & STARDUST
 aus 18 KT. Roségold mit Südseeperle, weißem Mondstein oder Diamanten (0,43 ct.).

PATEK PHILIPPE
GOLDEN ELLIPSE 5738/1R
 in 18 KT. Roségold, 34,5 x 39,5 mm, ebenholzschwarzes Zifferblatt mit Sonnenschliff, aufgesetzte Indexe aus Roségold, Gliederarmband aus Roségold, Automatikwerk mit automatischem Aufzug Kaliber 240, Gangreserve mind. 48 Stunden.



WELLENDORFF | 1893
GRÜNDUNG



„Nimm von allem nur das Beste, Gold und Diamanten, die besten Goldschmiede, die besten Werkzeuge und du erschaffst den besten Schmuck für die feinsten Schmuckliebhaber der Welt.“ – Mit dieser Vision macht sich der junge Meistergoldschmied Ernst-Alexander Wellendorff 1893 mit seiner Schmuckmanufaktur selbständig und gewinnt schnell Fürsten, Könige und Aristokraten aus ganz Europa als Kunden. Die Philosophie lebt bis heute weiter – in der 5. Generation der Familie. Und natürlich bei Juwelier Gadebusch.

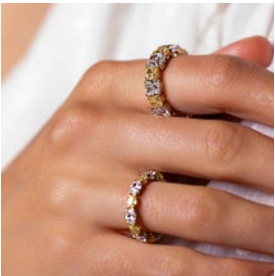
WELLENDORFF
COLLIER CROSSOVER
 aus 18 KT. Gelbgold mit Brillanten (0,01 ct.).



GADEBUSCH JUWELEN
RINGE COLOURS
 aus 18 KT. Weißgold mit weißen und gelben Diamanten (9,66 ct.), (2,90 ct.).



GADEBUSCH JUWELEN
ARMAND COLOURS
 aus 18 KT. Weißgold mit weißen und gelben Diamanten (9,85 ct.).



IWC | 1899

DAMEN-ARMBAND-UHR KALIBER 64



Das Gehäuse mit Bandanstößen integriert. Das Modell konnte also bequem als Armbanduhr getragen werden – was zu jener Zeit besonders bei Frauen beliebt wurde, die ihre Uhr auch als Schmuckstück sahen.

Die erste Damenarmbanduhr von IWC Schaffhausen erschien 1899. Im Innern befand sich das Kaliber 64, das ursprünglich als kleineres Werk für Damen-Taschenuhren entwickelt worden war. Es wurde speziell für diese Uhr angepasst und in ein elegantes Gehäuse mit Bandanstößen integriert.



IWC
PORTOFINO AUTOMATIC 37 – IW458606
 Ø 37 mm; Automatik-Kaliber 32111; Roségold-Gehäuse; silberfarbenes Zifferblatt; Datum, Stunden, Minuten, Sekunden; Beigefarbenes Kalbslederarmband; Saphirglasboden; Gangreserve 120 Stunden; bis 5 bar wasserdicht.

GADEBUSCH
JUWELEN

Wir brennen für Köln. Unsere Verneigung vor der Stadt und ihren Menschen zeigen wir in einer eigenen Schmuckkollektion: „DNA“.

LIEBE DEINE STADT

Zur DNA von Köln gehören der Dom, das Kölsch und der Geißbock. Wer aber noch viel weiter zurückgeht, der trifft auf die Heilige Ursula, die im 4. oder 5. Jahrhundert gelebt und sich vehement gegen das Patriarchat gestellt haben soll. 1135 wurde der Schutzpatronin von Köln sogar eine eigene Basilika gewidmet. Mit der Kollektion „DNA“ setzen wir ihr ein Denkmal in Schmuck: als feine Prägung einer Ursula-Skulptur, von Gold und Brillanten gerahmt. Ein Stück echter Kölner Identität! Die Flammen im Kölner Stadtwappen sollen für die elf Märtyrerinnen stehen, die die Heilige Ursula einst begleitet haben. Auch dieses Motiv greifen wir in der „DNA“-Kollektion auf. Feuer und Strahlkraft verleihen unseren „Flammen“ funkelnde Brillanten. Eng verbunden mit Köln ist auch das Christentum und das Kreuz. In der „DNA“-Kollektion findet sich deshalb ein filigranes Diamantkreuz, das bestens mit der in Brillanten eingefassten Heiligen Ursula oder auch Creolen der „Colours“-Kollektion gemeinsam getragen werden kann.

(1) COLLIER DNA aus 18 KT. Weißgold mit Diamanten (0,32 ct.), (0,91 ct.), (1,62 ct.).

(2) RING DNA „HEILIGE URSULA“ aus 18 KT. Weiß- und Roségold mit braunen Diamanten (0,46 ct.).

(3) ARMBAND DNA „HEILIGE URSULA“ aus 18 KT. Roségold mit weißen Diamanten (0,20 ct.).

(4) COLLIER aus 18 KT. Roségold.

ANHÄNGER DNA „HEILIGE URSULA“ aus 18 KT. Weiß- und Roségold mit Diamanten (0,44 ct.).

ANHÄNGER DNA „KREUZ“ aus 18 KT. Roségold mit Diamanten (0,11 ct.).

(5) EINHÄNGER DNA „HEILIGE URSULA“ aus 18 KT. Gelbgold mit Diamanten (0,69 ct.) an Creolen „Colours“ aus 18 KT. Gelbgold mit Diamanten (0,21 ct.).



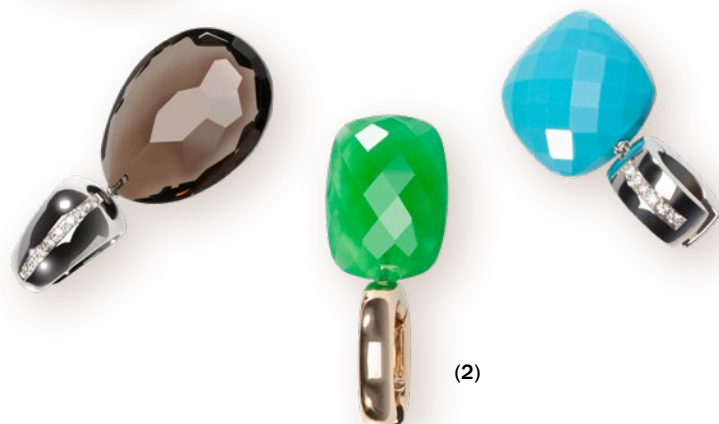
GADEBUSCH
JUWELEN



(1)

Farben – so vielfältig wie Köln und seine Bewohner. Schmuck – so flexibel wie das Leben und Ihre Outfits. Das alles steckt in der Kollektion „Colours“ von Gadebusch Juwelen, die als „Colours Change“ sogar dazu einladen, seinen eigenen Stil zu kreieren. Mit nur einem Klick und jeden Tag aufs Neue.

DIE FARBEN STADT DEINER



(2)



(3)

(1) RINGE „INFINITY“ aus 18 KT. Gelbgold mit Diamanten (1,19 ct.), (0,97 ct.) und gelben Diamanten (0,85 ct.).

(2) OHRRINGE UND EINHÄNGER „COLOURS“ in 18 KT. Gelb-, Rosé- oder Weißgold mit verschiedenen Farbeinhängern.

(3) ANHÄNGER „COLOURS CLASSIC“ aus 18 KT. Roségold mit Diamant-Öse und Rauchquarz.

ÖSENKETTE aus 18 KT. Roségold.





(1)



(2)



(3)



(4)



(5)

(1) PORTUGIESE PERPETUAL CALENDAR 44 - IW503701
Ø 44,4 mm; Automatik-Kaliber 52616; 18 KT. Armor Gold®
Gehäuse; argenteifarbenes Zifferblatt; Datum, Stunden, Minuten, Sekunden; Double Moon™ Anzeige; dunkelbraunes Alligatorlederarmband; Gangreserve 7 Tage; bis 5 bar wasserdicht.
(2) PORTUGIESE CHRONOGRAPH - IW371625 Ø 41 mm; Automatik-Kaliber 69355; 18 KT. Rotgold Gehäuse; schwarzes Zifferblatt; Stunden, Minuten, Sekunden; schwarzes Alligatorlederarmband; Gangreserve 46 Stunden; bis 3 bar wasserdicht.
(3) PORTUGIESE AUTOMATIC 42 - IW501705 Ø 42,4 mm; Automatik-Kaliber 52011; Edelstahl Gehäuse; dunefarbenes

Zifferblatt; Datum, Stunden, Minuten, Sekunden; schwarzes Alligatorlederband; Gangreserve 7 Tage; bis 5 bar wasserdicht.
(4) PORTUGIESE YACHT CLUB CHRONOGRAPH EDITION "ORLEBAR BROWN" - IW390704 Ø 44,6 mm; Automatik-Kaliber 89361; Edelstahl Gehäuse; blau-weißes Zifferblatt; Datum, Stunden, Minuten, Sekunden; blaues Kautschukarmband; Gangreserve 68 Stunden; bis 10 bar wasserdicht.
(5) PORTUGIESE AUTOMATIC 40 - IW358312 Ø 40,4 mm; Automatik-Kaliber 82200; Edelstahl Gehäuse; silberfarbenes Zifferblatt; Stunden, Minuten, Sekunden; Edelstahlarmband; Gangreserve 60 Stunden; bis 3 bar wasserdicht.



DIE GROSSEN ERFINDUNGEN In den 1880ern beginnt Vieles, das bis heute nachwirkt und unser Leben prägt. 1885 tuckert Carl Benz mit seinem „Patent-Motorwagen“ durch Mannheim und legt den Grundstein für ein neues Zeitalter der Mobilität und des Wohlstands. Mittendrin und gerade, wenn es um neue technische Raffinessen bei Uhren geht: Juwelier Gadebusch.

Andernorts schafft man Ikonen, die die Zeiten überdauern: In New York wird die Freiheitsstatue errichtet, in Paris wächst der schmiedeeiserne Eiffelturm in den Himmel und in Chicago entsteht mit dem Home Insurance Building der erste Wolkenkratzer. Auch die Kunst erklimmt in dieser Dekade neue Höhen: John Singer Sargents Porträt „Madame X“ portraitiert Virginie Gautreau, die typische Vertreterin der „Parisiene“, einem neuen Frauentyp, der kultiviert und raffiniert ist. Die literarische Welt wird von „Dr. Jekyll & Mr. Hyde“ und Detektiv „Sherlock Holmes“ geprägt. Zeitgleich erscheinen Klassiker wie „Pinocchio“ und „Die Schatzinsel“. In der Musikwelt revolutionieren das Grammophon und die Schallplatte die Art und Weise, wie Menschen Musik hören: Musik wird trag- und jederzeit abspielbar.

ACHTUNZIGER





IWC

PORTUGIESER YACHT CLUB MOON & TIDE – IW344001

Ø 44,6 mm; Automatik-Kaliber 82835; 18 KT. Roségold Gehäuse; blau weißes Zifferblatt; Datum, Stunden, Minuten, Sekunden; blaues Kautschukarmband; Saphirglas-Sichtboden; Gangreserve 60 Stunden; bis 6 bar wasserdicht.



GRIMALDO FIRENZE

OHRRINGE CHANDELIER

aus 18 KT. Weißgold mit Amethysten, Peridots, Turmalinen und weißen Diamanten (1,40 ct.).

IWC | 1884

DIGITALANZEIGE

Digitaluhren sind ein

Phänomen des späten 20. Jahrhunderts? Weit gefehlt! Die erste digitale Zeitanzeige (also per Ziffern statt per Zifferblatt mit Zeigern) ließ sich 1883 der Österreicher Josef Pallweber patentieren. Die Lizenz zur Nutzung vergab er an IWC Schaffhausen, wo ab 1884 Taschenuhren mit Digitalanzeige produziert wurden. Sie hatten rotierende Scheiben für Stunden und Minuten, die durch zwei Fenster auf dem Zifferblatt sichtbar wurden.



GADEBUSCH JUWELEN

CREOLEN UND RING COLOURS

aus 18 KT. Weißgold mit Tansanit und Diamanten (0,64 ct. / 0,94 ct.).



WELLENDORFF

COLLIER MEIN GLÜCK.PERLMUTT

aus 18 KT. Gelbgold mit Wellendorff Kaltemaille und Brillanten (1,53 ct.).



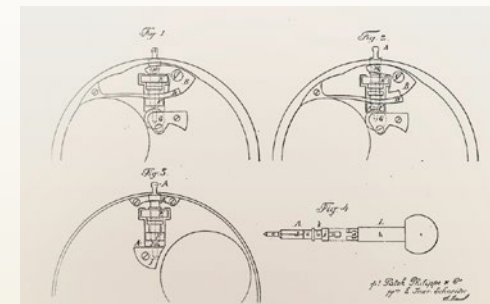
WELLENDORFF

RING MEIN GLÜCK.BRILLANT

aus 18 KT. Gelbgold mit Wellendorff Kaltemaille und Diamanten (0,20 ct.).



PATEK PHILIPPE | 1889

EWIGER KALENDER

Erfunden hat Patek Philippe den Ewigen Kalender nicht, aber sehr wohl das erste Patent auf eine Armbanduhr mit Ewigem Kalender gesichert – und das schon 1889. Er gilt als Königsklasse,

weil er neben den unterschiedlichen Monatslängen sogar die Schaltjahre exakt berücksichtigt und bis 2100 nicht manuell korrigiert werden muss – in diesem Jahr fällt das eigentlich anstehende Schaltjahr aus.



PATEK PHILIPPE

GRANDES COMPLICATIONS – 5236P

in Platin, Ø 41mm, blaues Zifferblatt mit Schwarzverlauf und Satinschliff, aufgesetzte Goldindexe, marineblaues Alligatorlederarmband, mechanisches Werk mit automatischem Aufzug Kaliber 31-260 PS QL, Saphirglas-Sichtboden, mind. 38 Stunden Gangreserve.



(1)

Echte Glücksgefühle bescheren die unvergleichlichen Kreationen von Wellendorff. Sie verkörpern die wertvollsten Momente im Leben und werden selbst zu Begleitern für unvergessliche Augenblicke. Die schönsten Symbole für Freude, Liebe und Glück, die einfach glücklich machen.

(3) COLLIER GLÜCKSVÉRÜHRUNG aus 18 KT. Gelbgold mit Wellendorff-Kalt-
emaille und Brillanten (1,17 ct.). Limi-
tiert.

(4) ARMBAND UMARME MICH.SOLITÄR aus
18 KT. Gelbgold mit Brillanten (0,53 ct.).



(2)

DER ZAUBER UNSERES GLÜCKS

(1) RING MEIN GLÜCK.NUDE aus 18 KT.
Gelbgold mit Wellendorff-Kaltemaille
und Brillanten (0,30 ct.). Limitiert.

(2) RING MEIN GLÜCK.PERLMUTT aus 18
KT. Gelbgold mit Wellendorff-Kalt-
emaille und Brillanten (0,49 ct.). Limi-
tiert.



(4)

WAHRE WERTE
Wellendorff



(3)



PATEK PHILIPPE
GENEVE

(1)



(2)



(4)



(3)



(5)

- (1) GRANDES COMPLICATIONS - 5160/500R-001 in Roségold, Ø 38 mm, silbernes Opalin-Zifferblatt, aufgesetzte Breguet-Ziffern aus Weißgold, braun patiniertes Alligatorlederarmband mit Faltschließe aus Roségold, mechanisches Werk mit automatischem Aufzug Kaliber 26-330 S QR, Saphirglas-Sichtboden mit Scharnierdeckel, mind. 35 Stunden Gangreserve.
- (2) CALATRAVA - 6007G-001 in Weißgold, Ø 40 mm, ebenholzschwarzes Zifferblatt mit „Karbon“-Motiv im Zentrum, aufgesetzte Goldziffern, schwarzes Kalbslederarmband mit aufgeprägtem „Karbon“-Motiv, mechanisches Werk mit automatischem Aufzug Kaliber 26-330 S C, mind. 35 Stunden Gangreserve.
- (3) CALATRAVA - 6119G-001 in Weißgold, Ø 39 mm, anthrazitgraues Zifferblatt mit vertikalem Satinschliff, aufgesetzte

- Goldindexe, schwarzes, glänzendes Alligatorlederband, mechanisches Werk mit Handaufzug Kaliber 30-255 PS, min. 65 Stunden Gangreserve.
- (4) CALATRAVA PILOT TRAVEL TIME - 5524G-001 in Weißgold, Ø 42 mm, blau gefärbtes Zifferblatt, aufgesetzte Goldziffern, vintage-braunes Kalbslederarmband, mechanisches Werk mit automatischem Aufzug Kaliber 26-330 S C FUS, Zwei-Zeitzone-Mechanik, min. 35 Stunden Gangreserve.
- (5) CALATRAVA - 4947/1A-001 in poliertem Stahl, Ø 38 mm, blaues Zifferblatt mit Satinschliff, „Shantung“-Finissierung, aufgesetzte Ziffern aus Gold, Stahlarmband, mechanisches Werk mit automatischem Aufzug Kaliber 26-330 S QA LU, min. 35 Stunden Gangreserve.



DIE NEUEN WELTEN Neue Farben, flüchtige Momente, das Gefühl des Augenblicks festhalten: In den 1870ern entsteht der Impressionismus, der der Kunstwelt eine völlig neue Richtung weist. Stilprägend ist unter anderem Eduard Manet mit seinem Werk „Frau mit Sonnenschirm“. Neue Welten erschließen, darum geht es auch in der Literatur des Jahrzehnts.

So begeistert Jules Verne mit dem Abenteuerroman „In 80 Tagen um die Welt“ und Mark Twain versetzt uns mit „Tom Sawyer“ in die Welt eines schelmischen Jungen aus Missouri. Dass die Welt nach 1870 näher zusammenrückt, liegt an der Erfindung eines gewissen Alexander Graham Bell: Mit dem Telefon können Menschen bald von überall in der Welt miteinander in Kontakt treten. Thomas Alva Edison beschert uns zudem die Glühbirne. In der Mode wird in den 1870ern die „Tournüre“ zum Must-have, eine Abwandlung des Reifrocks. Politisch wachen die Deutschen 1871 ebenfalls in einer neuen Welt auf: Die Gründung des Deutschen Reiches markiert einen tiefgreifenden Wendepunkt in der deutschen und europäischen Geschichte. Auch Gadebusch rückt näher an die „Welt“ – durch die Nähe zur neuen Hauptstadt Berlin. Es ist der Aufbruch in eine für Gadebusch spannende Zeit.

BERLINER ACHTZEHN



GRIMALDO FIRENZE

RING CHANDELIER
aus 18 KT. Gelbgold mit Smaragd, Tansanit, Tsavorit, Saphir, Mondstein und Diamanten (0,75 ct.).



GRIMALDO FIRENZE

RING PALAZZO
aus 18 KT. Roségold mit Mandarin-Granat.



MORITZ GROSSMANN

**TEFNUT EDELSTAHL
ANREIBEVER SILBERT - MG-003517**
Ø 39,0 mm; Manufakturaliber 102.1, Handaufzug; Edelstahlgehäuse; Zifferblatt graviert, schwarz ausgelegt und von Hand anreibever silbert, Stunde, Minute, Kleine Sekunde; Armband aus Alligatorleder mit Dornschließe; Saphirglasboden; Gangreserve 48 Stunden.

BRON

OHRRINGE STARDUST
aus 18 KT. Roségold mit champagnerfarbenen Diamanten (1,85 ct.).



FOPE
COLLIER EKA

aus 18 KT. Roségold mit Ronde aus Weißgold und Brillanten (0,40 ct.).

MORITZ GROSSMANN | 1878

DEUTSCHE UHRMACHERSCHULE

Moritz Grossmann, herausragender Uhrmacher und Uhrenfabrikant, eröffnete am 1. Mai 1878 im Namen des Zentralverbandes der Deutschen Uhrmacher die „Deutsche Uhrmacherschule“ in Glashütte. Sie geht auf seine Initiative zurück – er hatte früh erkannt, dass die deutsche Uhrenindustrie junge, bestens ausgebildete Uhrmacher brauchte, um im internationalen Wettbewerb bestehen zu können. Die Schule wurde schnell zu einer bedeutenden Bildungsstätte für Uhrmacherkunst.



Deutsche Uhrmacherschule Glashütte (ca. 1905) - Quelle: Archiv Deutsches Uhrenmuseum Glashütte



SERAFINO CONSOLI

RING-ARMAND SERAFINO
aus 18 KT. Weißgold mit Diamanten (2,70 ct.).



POMELLATO
RING CATENE

aus rhodiniertem 18 KT. Weißgold mit Diamanten (2,30 ct.).



(1)

Klassische Eleganz mit markanten Details: Die Kollektion „Palazzo“ von Grimaldo Firenze strahlt mit ihren edlen Edelsteinen und geometrischen Formen opulente Raffinesse aus, während „Corda“ mit gedrehten Goldstrukturen an die Ursprünge der Goldschmiedekunst erinnert. Beide Kollektionen harmonieren perfekt miteinander und verkörpern zeitlose, klassische Schönheit. In Köln exklusiv bei Juwelier Gadebusch.



(2)



(4)

VOLLENDETE HARMONIE



(3)

(1) RINGE PALAZZO BARONESSE aus 18 KT. Rosé- oder Weißgold mit Tsavoriten, champagnerfarbenen Diamanten (1,22 ct.) oder weißen Diamanten (1,05 ct.).
(2) ARMBAND PALAZZO aus 18 KT. Roségold mit braunen Diamanten (2,60 ct.).

(3) RING PALAZZO aus 18 KT. Roségold mit Tsavoriten.
(4) RINGE CORDA aus 18 KT. Gelbgold oder aus 18 KT. Roségold mit weißen Diamanten (0,50 ct.).





(1)



(2)



(4)



(5)



(6)



(3)

(1) PILOT CHRONOSCOPE - 27/3492.00 in satiniertem Edelstahl, Ø 43,3 mm, dunkelgrün mattes Zifferblatt, dunkelgrün/schwarzes Lederarmband, beidseitig drehbare Lünette, Automatikwerk J880.4, bis zu 42 Stunden Gangreserve (ohne Chronoscope-Funktion), bis 10 bar wasserdicht.

(2) PILOT CHRONOSCOPE - 27/3493.00 in poliertem Edelstahl, Ø 43,3 mm, dunkelgrau mattes Zifferblatt, braun/schwarzes Lederarmband, beidseitig drehbare Lünette, Automatikwerk J880.3, bis zu 42 Stunden Gangreserve (ohne Chronoscope-Funktion), bis 10 bar wasserdicht.

(3) PILOT CHRONOSCOPE DESERT - 27/3398.00 in DLC-beschichtetem braunschwarzen Gehäuse, Ø 43,3 mm, sandfarbenes Zifferblatt, Lederarmband, Automatikwerk J880.4, bis zu 38 Stunden Gangreserve (ohne Chronoscope-Funktion), bis 10 bar wasserdicht.

(4) MEISTER CHRONOSCOPE - 27/4429.46 in poliertem Edelstahl Gehäuse, Ø 40,7 mm, matt anthrazit lackiertes Zifferblatt, Edelstahlarmband mit matten und polierten Elementen, Automatikwerk J880.1, bis zu 48 Stunden Gangreserve (ohne Chronoscope-Funktion), bis zu 5 bar wasserdicht.

(5) MEISTER AUTOMATIC - 27/4417.46 in poliertem Edelstahl Gehäuse, Ø 40,4 mm, matt dunkelgrau lackiertes Zifferblatt, Edelstahlarmband mit matten und polierten Elementen, Automatikwerk J800.1, bis zu 38 Stunden Gangreserve, bis zu 5 bar wasserdicht.

(6) MEISTER CHRONOSCOPE - 27/4222.02 in Edelstahl Gehäuse, Ø 40,7 mm, tannengrünes Zifferblatt, Straußenlederarmband, Automatikwerk J880.1, bis zu 48 Stunden Gangreserve, bis zu 5 bar wasserdicht.

ACHT ZEHN 60 ER

DIE GROSSEN FORTSCHRITTE England erlebt in den 1860er Jahren einen nie dagewesenen Boom: Die Stahlwerke und die Textilindustrie laufen auf Hochtouren. Die Exporte brummen. Das Jahrzehnt gilt als Höhepunkt des Viktorianischen Zeitalters, benannt nach Königin Victoria, die von 1837 bis 1901 regierte. Im selben Jahrzehnt und ebenfalls in England beginnt eine weitere Revolution, diesmal untertage: Die erste U-Bahn der Welt wird in London eingeweiht. In der Literatur entstehen mit „Alice im Wunderland“, „Les Misérables“ und „Krieg und Frieden“ große Meisterwerke, die bis heute die Fantasie der Leser beflügeln, während „Harper’s Bazar“ der Modewelt ab 1867 neue Impulse verleiht. Impulse, die natürlich auch auf die Welt des Schmucks und der Uhren abstrahlen. Neue Begehrlichkeiten erwachen, neue Manufakturen entstehen: Die Branche ist in Bewegung und Juwelier Gadebusch mittendrin.





SERAFINO CONSOLI
RING-ARM BAND SERAFINO
aus 18 KT. Roségold mit brau-
nen Diamanten (1,44 ct.).



SERAFINO CONSOLI
RING BREVETTO MULTI-SIZE
aus 18 KT. Weißgold mit schwarzen Dia-
manten (3,19 ct.).



WELLENDORFF
RING P-752 AUS DER MÄNNERWELT
aus 18 KT. Weißgold mit Wellendorff-
Kaltemaille und Brillanten (0,02 ct.),
drehbar.



CHOPARD
HAPPY SPORT 36 – 278582-6014
Ø 36 mm; Quarzwerk; Gehäuse: Ethisches
Roségold und Lucent Steel™; lackiertes
tiefschwarzes Zifferblatt; freibewegliche
Diamanten (0,24 ct.); glänzend-schwarzes
Kalbslederarmband; bis 30 m wasserdicht.



JUNGHANS
1972 COMPETITION – 27/4203.00
in ovalem Edelstahl; 45,5 x 41,0 mm;
Zifferblatt in anthrazit mit Sonnenschliff,
Totalisatoren und Tachymeterskala in
orange; Lederband mit orangefarbenem
Unterleder; Automatikwerk J880.5; Kleine
Sekunde, Datum, Stoppfunktion, Tachyme-
ter; entspiegeltes Saphirglas; Gangreserve
48 Stunden; bis 10 bar wasserdicht.



GADEBUSCH JUWELEN
OHRSTECKER
aus 18 KT. Weißgold mit Diamanten (0,91 ct.).

DIE 1860ER
GRÜNDERJAHRZEHT

Die 1860er Jahre waren so etwas wie das Gründerjahrzehnt der
Uhrmanufakturen. Gleich drei der ganz Großen gründeten zwischen
1860 bis 1869 ihre Unternehmen.



CHOPARD | 1860

Gerade 24 Jahre alt war Louis-Ulysse Chopard, als er 1860 sein eigenes Unternehmen im schweizerischen Sonvilier gründete. Seine Spezialität: hochpräzise Taschenchronometer und Taschenuhren. Dank seiner Fähigkeiten und dem Streben nach höchster Qualität konnte Chopard schnell renommierte Kunden wie die Schweizer Bundesbahn oder den russischen Zaren Nikolaus II. gewinnen. Chopard-Uhren überzeugten schon damals als funktional und ästhetisch.



JUNGHANS | 1861

Erhard Junghans und sein Schwager Jakob Zeller-Tobler gründeten Junghans am 14. April 1861 in Schramberg im Schwarzwald. Sie stellten Uhrenteile her, wie sie zum Beispiel für die traditionellen Schwarzwälder Uhren benötigt wurden. Eigene Uhren produzierten sie ab 1866, und dank innovativer Fertigungstechniken konnte Junghans schnell große Mengen hochwertiger Zeitmesser zu günstigen Preisen anbieten. So wurde Junghans 1903 zur größten Uhrenfabrik der Welt.



IWC | 1868

Ein Amerikaner in der Schweiz: Florentine Ariosto Jones, Ingenieur und Uhrmacher aus Boston, wollte Schweizer Handwerkskunst und amerikanische Maschinenteknologie miteinander kombinieren, um hochwertige Taschenuhren in industriellem Maßstab zu produzieren. Dazu gründete er 1868 die „International Watch Company“ in Schaffhausen am Rheinfluss. In den folgenden Jahrzehnten wurde IWC von der Familie Rauschenbach übernommen, die das Unternehmen weiterentwickelte.

IWC
PORTUGIESE PERPETUAL CALENDAR 42 –
IW344203
in Edelstahl; Ø 42,4 mm; silberfarbenes
Zifferblatt; schwarzes Alligatorlederband;
Saphirglas-Sichtboden; IWC-Manufaktur-
werk mit Automatikaufzug Kaliber 82650,
automatischer Pellaton-Aufzug; ewiger Ka-
lender mit Anzeige von Datum, Wochentag,
Monat, Schaltjahr und ewiger Mondphase,
Zentrumsekunde mit Stoppvorrichtung;
60 Stunden Gangreserve; Wasserdichtheit
3 bar.



Die Ringe und Armbänder der „Brevetto“-Kollektion von Serafino Consoli sind immer beides: Ring und Armband. Sie können ihre Größe und Form einfach verändern. Diese faszinierende Technik verbindet handwerkliche Präzision mit außergewöhnlichem Design. Schmuck, der so wandelbar ist wie seine Trägerin.

BESTÄNDIG IM WANDEL



(1)



(1)



(2)

(1) RING BREVETTO MULTI-SIZE aus 18 KT. Roségold mit regenbogenfarbigen Saphiren.

(2) RING BREVETTO MULTI-SIZE aus 18 KT. Gelbgold mit Diamanten (3,28 ct.).

(3) ARMREIF BREVETTO MULTI-SIZE aus 18 KT. Gelbgold mit Diamanten (13,37 ct.).



Chopard



(1)



(2)



(3)



(4)



(5)

(1) **HAPPY SPORT 36 - 278582-3005** Ø 36 mm; Quarzwerk; Gehäuse: Lucent Steel™; weißes Zifferblatt, freibewegliche Diamanten (0,24 ct.); glänzend-rottes Alligatorlederarmband; bis 30 m wasserdicht.

(2) **HAPPY SPORT 36 - 278559-3011** Ø 36 mm; Automatik-Kaliber; Gehäuse: Lucent Steel™; blaues Zifferblatt, freibewegliche Diamanten (0,09 ct.); glänzendblaues Alligatorlederarmband; Saphirglasboden; Gangreserve 42 Stunden; bis 30 m wasserdicht.

(3) **HAPPY SPORT 36 - 278559-6002** Ø 36 mm; Automatik-Kaliber; Gehäuse und Armband: Ethisches Roségold und Lucent Steel™; silberfarbenes Zifferblatt mit mittiger Guil-

lochierung, freibewegliche Diamanten (0,35 ct.); Saphirglasboden; Gangreserve 42 Stunden; bis 30 m wasserdicht.

(4) **HAPPY OCEAN - 278587-3001** Ø 40 mm; Automatik-Kaliber Chopard 01.01-C; Gehäuse: Lucent Steel™; türkisblaues Zifferblatt, freibewegliche Diamanten (0,24 ct.); blaues Kautschukarmband mit Relieffwelle und marineblaues Stoffarmband; Gangreserve 60 Stunden; bis 300 m wasserdicht.

(5) **HAPPY OCEAN - 278587-3002** Ø 40 mm; Automatik-Kaliber Chopard 01.01-C; Gehäuse: Lucent Steel™; blaues Zifferblatt, freibewegliche Diamanten (0,24 ct.); himbeerfarbenes Kautschukarmband mit Relieffwelle und marineblaues Stoffarmband; Gangreserve 60 Stunden; bis 300 m wasserdicht.



EIN NEUES VERSTÄNDNIS Wer sind wir – und wo kommen wir her? In den 1850er Jahren werden diese Fragen auf neue, wissenschaftliche Weise beantwortet. Charles Darwin stellt mit „Die Entstehung der Arten“ alte Weltbilder auf den Kopf. Gleichzeitig entdecken Archäologen die ersten Überreste des Neandertalers, was neue Einblicke in die Ursprünge der Menschheit gibt. Die menschliche Natur in all ihren Facetten ist in diesem Jahrzehnt auch Gegenstand der Literatur. „Moby-Dick“ von Herman Melville oder „Madame Bovary“ von Gustave Flaubert ergründen Tiefen und Untiefen menschlicher Gefühle. Technologisch macht die

Welt in den 1850ern große Sprünge: Die Erfindung des Luftschiffs und der Bau des ersten Fahrstuhls ermöglichen neue Arten der Fortbewegung und des Transports. Die Nähmaschine revolutioniert die Textilindustrie. Die 1850er bringen auch einen echten Promi hervor, dessen Schönheit und Schicksal halb Europa begeistert: Elisabeth von Österreich-Ungarn, besser bekannt als „Sisi“.

Gadebusch ist als Hofgoldschmied nah am Adel und gefragt bei vielen feinen Damen der Gesellschaft, die selbst einen Hauch Sisi verspüren wollen.

ACHTZEHN ZIG ER





FOPE
ARM BAND FLEX'IT LUNA
aus 18 KT. Gelbgold.



WELLENDORFF
RING MEIN GLÜCK.NUDE FEIN
aus 18 KT. Gelbgold mit Wellendorff-Kaltemaille und Brillanten (0,17 ct.).



POMELLATO
ARMREIF NUDO
aus 18 KT. Roségold mit Topas und champagner Diamanten (1,34 ct.).



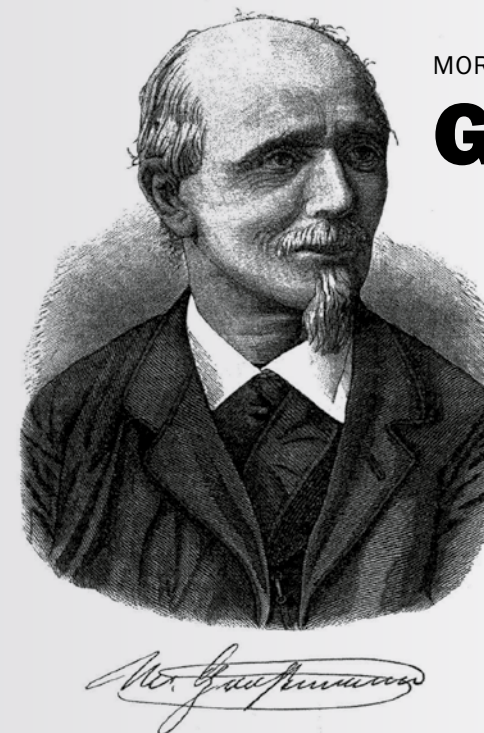
BRON
RINGE JOY
aus 18 KT. Roségold mit gelbem oder Madagaskar Saphir oder Diamanten (0,04 ct./0,06 ct.).



TWENTYTEN
COLLIER MIT ANHÄNGER TWENTYART
aus 18 KT. Roségold mit Diamanten und Anhänger aus 18 KT. Roségold mit kleiner antiker Büste.



GADEBUSCH JUWELEN
COLLIER
aus 18 KT. Roségold mit Turmalinen und Diamanten (0,78 ct.).



MORITZ GROSSMANN | 1854

GRÜNDUNG

Moritz Grossmann gilt als einer der bedeutendsten Uhrmacher des 19. Jahrhunderts. Er gründete 1854 in Glashütte seine eigene Werkstatt. Nachdem er in verschiedenen europäischen Ländern sein Wissen über die Uhrmacherei vertieft hatte, kehrte er nach Sachsen zurück, um hochwertige Taschen- und Pendeluhren sowie Präzisionsinstrumente zu fertigen. Er war auch die treibende Kraft hinter der Gründung der Deutschen Uhrmacherschule in Glashütte im Jahr 1878.



MORITZ GROSSMANN
TEFNUT ROSÉGOLD ANREIBEVER SILBERT - MG-003516

Ø 39,0 mm; Manufakturkaliber 102.1, Handaufzug; Roségoldgehäuse; Zifferblatt graviert, schwarz ausgelegt und von Hand anreibeversilbert, Stunde, Minute, Kleine Sekunde; Armband aus Alligatorleder mit Dornschnelle; Saphirglasboden; Gangreserve 48 Stunden.



(1)

Rund 2000 Jahre alt sind die römischen und griechischen Münzen, mit denen TWENTYTEN seine einzigartigen Schmuckstücke fertigt. Zeitzeugen der Gründungszeit von Köln, die als Ring, Anhänger oder Ohrschmuck ein zweites Leben geschenkt bekommen.

EINZIGARTIG



(2)



(3)



(4)

- (1) RING TWENTYten TAUBE aus 18 KT. Roségold.
- (2) CREOLEN TWENTYten aus 18 KT. Roségold mit separaten Einhängern.
- (3) ARMBAND TWENTYten aus 18 KT. Roségold.
- (4) COLLIER TWENTYten aus 18 KT. Roségold.



(1)



(2)

MARKANTER MEILENSTEIN

Diese Uhren sind echte Alleskönner: Robust, stoßfest, unempfindlich gegen Magnetfelder und natürlich richtig gutaussehend, basieren sie doch auf einem Originaldesign von Gerald Genta. Die „Ingenieur“-Kollektion von IWC Schaffhausen ist damit wie gemacht für moderne Abenteurer, die Wert auf Stil und Zuverlässigkeit legen.

(1) INGENIEUR AUTOMATIC 40 - IW328903 in Edelstahl, Ø 40,0 mm, grünes Zifferblatt, Edelstahlarmband, IWC-Manufakturwerk mit Automatikaufzug Kaliber 32111, Datumsanzeige, Zentrumsekunde mit Stoppvorrichtung, 120 Stunden Gangreserve, Wasserdichtheit 10 bar.

(2) INGENIEUR AUTOMATIC 40 - IW328902 in Edelstahl, Ø 40,0 mm, silberfarbenes Zifferblatt, Edelstahlarmband, IWC-Manufakturwerk mit Automatikaufzug Kaliber 32111, Datumsanzeige, Zentrumsekunde mit Stoppvorrichtung, 120 Stunden Gangreserve, Wasserdichtheit 10 bar.

(3) INGENIEUR AUTOMATIC 40 - IW328901 in Edelstahl, Ø 40,0 mm, schwarzes Zifferblatt, Edelstahlarmband, IWC-Manufakturwerk mit Automatikaufzug Kaliber 32111, Datumsanzeige, Zentrumsekunde mit Stoppvorrichtung, 120 Stunden Gangreserve, Wasserdichtheit 10 bar.

IWC
SCHAFFHAUSEN



(3)



ACHTZEHN HUNDERT VIERZIGER

DIE NEUEN GENIES Wer gilt als erster Programmierer der Welt? Und wann hat er gelebt? Die Frage führt auf die falsche Spur, denn es war in der Tat eine Frau, die britische Mathematikerin Ada Lovelace, die das erste Programm der Welt geschrieben haben soll. 1843 war das, als Computer noch gar nicht erfunden waren. In der Literatur sorgen in jenem Jahrzehnt ebenfalls zwei Schwestern für Furore: Charlotte Brontë veröffentlicht „Jane Eyre“, Emily Brontë „Wuthering Heights“. Abenteuerfans begeistern Alexandre Dumas' Romane „Die drei Musketiere“ und „Der Graf von Monte Christo“. Auch die Musik erlebt Sternstunden: Clara Schumann wird als Komponistin und Pianistin gefeiert, und Frédéric Chopin

schreibt seine berühmten „Nocturnes“. Die Wissenschaft der 1840er dringt indes in neue Tiefen vor – das verfeinerte Mikroskop gibt tiefere Einblicke in die Struktur des Lebens; Chloroformversetzt Patienten in Tiefschlaf.

Hellwach ist dagegen Dedo Philibert Gadebusch: Am 4. November 1844 wagt der spätere „Hofgoldschmied zu Potsdam“ den Schritt in das Abenteuer Selbstständigkeit und eröffnet sein erstes eigenes Geschäft. Der Weg zum Traditions- und Familienunternehmen Gadebusch ist geebnet. Nur fünf Jahre zuvor gründen Antoine Norbert de Patek und François Czapek das Ursprungsunternehmen von Patek Philippe, das bis heute enger Partner von Gadebusch ist und die gleichen Werte vertritt.



JUWELIER GADEBUSCH | 1844

GRÜNDUNG

Manche Daten muss man geschrieben sehen, um sie wirken zu lassen. Am Anfang von Gadebusch steht der 4.11.44, 1844 wohlge-merkt. An jenem Tag gründet Dedo Philibert Gadebusch in Potsdam eine eigene Goldschmiede und legt damit den Grundstein für ein Familien-unternehmen, das dieses Jahr sein 180. Jubiläum feiern kann. Das Geschäft floriert von Anfang an und schon bald ist Gadebusch Hofgoldschmied und Hofjuwelier zu Potsdam, wie man damals sagt.



GADEBUSCH JUWELEN

RINGE INFINITY

aus 18 KT. Gelb-, Rosé oder Weißgold mit Brillantpavé in Zargen- oder Krappenfasungen.



WELLENDORFF

COLLIER PURES GLÜCK MIT RONDE SONNENSPIEL.KLEIN

aus 18 KT. Gelbgold mit Diamant (0,01 ct.) und Ronde Sonnenspiel.klein aus 18 KT. Gelbgold mit Wellendorff-Kaltemaille und Diamanten (0,29 ct.).



POMELLATO

RING NUDO

aus 18 KT. Rosé- und Weißgold mit Rosenquarz, Chalcedon und braunen Diamanten (0,70 ct.).



OLE LYNGGAARD COPENHAGEN

ARMAND LOVE SMALL

aus 18 KT. Gelb- und Roségold.



OLE LYNGGAARD COPENHAGEN

RING BOHO MEDIUM

aus 18 KT. Gelbgold mit Aquamarin und Diamanten (0,04 ct.).

PATEK PHILIPPE | 1839, 1844, 1851

VON GRÜNDUNGEN UND KRONEN

Antoine Norbert de Patek, ein polnischer Adliger und der tschechische Uhrmacher François Czapek gründen 1839 in Genf die Firma Patek, Czapek & Cie, die hochwertige Taschenuhren herstellt. Sie erfinden 1844 die Aufzugskrone, mit der sich Uhren ohne Schlüssel aufziehen oder einstellen lassen. Doch schon 1845 kündigt Czapek die Partnerschaft, weshalb sich Patek 1851 mit dem französischen Uhrmacher Adrien Philippe verbündet. So entsteht die Marke Patek, Philippe & Cie, später Patek Philippe.



PATEK PHILIPPE

GONDOLO SERATA - 4962/200R

28,6 x 40,85mm; Quarzwerk Kaliber E 15; Gehäuse aus 18 KT. Roségold; braun lackiertes Zifferblatt mit Blumendekor, aufgesetzte Breguet-Ziffern aus Gold; schokoladenbraunes Kalbslederband mit Satin-Finish mit Dornschnelle; bis 30 m wasserdicht.





(1)



(3)

Kreativ, lässig, frei: Der „Bohemian Style“ betont Individualität und Natürlichkeit. Ole Lynggaard Copenhagen hat mit „Boho“ eine Kollektion geschaffen, die mit kunstvollen Designs aus Gold, Edelsteinen und Perlen diesen Stil interpretieren – unverkennbar unkonventionell.



(5)

(4)

BOHEMIAN LIFESTYLE



(2)

(1) OHRCLIP BOHO aus 18 KT. Gelbgold mit Opal und Diamanten (0,05 ct.). Separater Ohring-Anhänger aus 18 KT. Gelbgold mit weißer Süßwasserperle.
(2) RING BOHO aus 18 KT. Gelbgold mit Türkis, hellblauen Opal und Diamanten (0,05 ct.).

(3) RING BOHO aus 18 KT. Gelbgold mit Aquamarin und Diamanten (0,02 ct.).
(4) COLLIER LOVE SMALL aus 18 KT. Gelb- und Roségold.
(5) ARMBAND LIFE aus Fäden geknüpft mit 18 KT. Gelbgold und Aquamarin.

BY APPOINTMENT TO THE ROYAL DANISH COURT
OLE LYNNGAARD
SINCE 1963





(2)



(3)



PATEK PHILIPPE
GENEVE



(4)

(1) GONDOLO - 7041R-001 30 x 33,8 mm; mechanisches Uhrwerk mit Handaufzug Kaliber 215 PS, körniges silberweises Zifferblatt mit braunen römischen Ziffern; Höhenring mit 108 Diamanten (0,31 ct.); marron glänzendes Alligatorlederarmband mit cremefarbenen Ziernähten und Dornschnelle; Saphirglasboden; Gangreserve min. 44 Stunden; bis 30 m wasserdicht.

(2) TWENTY~4 - 4910/1200A-011 25,1 x 30 mm; Quarzwerk Kaliber E 15; Edelstahl Gehäuse mit Diamanten (0,42 ct.); Olivgrünes Zifferblatt mit Sonnenschliff; Aufgesetzte Indexte und Ziffern aus Gold; Stahlarmband mit Faltschnelle; bis 30 m wasserdicht.

(3) TWENTY~4 - 4910/1201R-010 25,1 x 30 mm; Quarzwerk Kaliber E 15; Gehäuse aus 18 Karat Roségold mit 34 Diamanten (0,63 ct.); Violett lackiertes Zifferblatt mit geprägtem Dekor; Aufgesetzte Indexte und Ziffern aus Roségold; Stahlarmband mit Faltschnelle; bis 30 m wasserdicht.

(4) TWENTY~4 - 7300/1200R-010 Ø 36,0 mm; Automatik-Kaliber 324 S C; Gehäuse aus Roségold; Lünette mit Diamanten (0,77 ct.); silbergraues Zifferblatt mit Satinschliff, aufgesetzte Gold-Ziffern; Armband aus 18 Karat Roségold mit Faltschnelle; Saphirglas Sichtboden; Gangreserve min. 35 Stunden; bis 30 m wasserdicht.

IMPRESSUM

HERAUSGEBER:
Gadebusch GmbH & Co. KG, Breite Straße 108, 50667 Köln.

KONZEPTION UND REALISATION, ILLUSTRATIONEN:
Corporate X Communication.

TEXT:
Mathias Menzel

FOTOGRAFIE:
Tomas Rodriguez

HAIR & MAKE-UP:
Sofia Anastasia Cramer

STYLING:
Gisela Buecher

DRUCK:
Warlich Druck RheinAhr GmbH & Co. KG.

VERANTWORTLICH FÜR DEN INHALT IST DER HERAUSGEBER.
Nachdruck, Aufnahme in Onlinedienste und Internet sowie Vervielfältigung auf Datenträgern CD-ROM u.ä. nur nach vorheriger schriftlicher Genehmigung durch den Herausgeber. Die im Magazin dargestellten Produktabbildungen sind nicht farbverbindlich und maßstabsgetreu. Für inhaltliche und preisliche Änderungen und Irrtümer wird keine Haftung übernommen.

BILDNACHWEISE:
Seite 4-5: Burkardt Henrichs; Seite 8, 14, 17, 21, 24, 26, 31, 35, 40, 45, 51, 54, 59, 63, 64, 68, 75, 79, 83, 89, 93, 96, 101, 105, 108, 112, 117, 121, 125, 129, 133, 135, 138, 142, 146, 151, 155, 159, 163, 166, 170, 175, 179 (Modell): Tomas Rodriguez; Seite 10: Pomellato, Patek Philippe, Wellendorff, Tomas Rodriguez (Detail m.), Grimaldo Firenze; Seite 11: Wellendorff, Juwelier Gadebusch, Bron, Chopard; Seite 12-13, 108-109, 142-143 (Produkte): Wellendorff; Seite 14-17, 92-93 (Produkte): Pomellato; Seite 18-19, 110-111, 144-145, 176-177: Patek Philippe; Seite 22: Ole Lynggaard Copenhagen, Tomas Rodriguez (Detail l. m.), Wellendorff, Juwelier Gadebusch, Bron; Seite 23: Fope, Tomas Rodriguez (Innenarchitektur m.), Grossmann Uhren; Seite 24-27, 174-175 (Produkte): Ole Lynggaard Copenhagen; Seite 28-29: Grossmann Uhren; Seite 32: Pomellato, Grossmann Uhren, TWENTYTEN, Serafino Consoli, Juwelier Gadebusch; Seite 33: IWC Schaffhausen, TWENTYTEN, Fope; Seite 34-35, 166-167 (Produkte): TWENTYTEN; Seite 36-37, 102-103, 136-137, 168-169: IWC Schaffhausen; Seite 38-39, 86-87: Erwin Sattler München; Seite 42: Serafino Consoli, Tomas Rodriguez (Detail o.r.), Grimaldo Firenze, Wellendorff; Seite 43: Juwelier Gadebusch, Ole Lynggaard Copenhagen, Tudor, Pomellato; Seite 44-45, 158-159 (Produkte): Serafino Consoli; Seite 46-47, 76-77, 118-119: Tudor; Seite 48-49: LEpee; Seite 52: Grimaldo Firenze, Tomas Rodriguez (Detail o.r.), Patek Philippe, Fope; Seite 53: Chopard, Wellendorff, Serafino Consoli; Seite 54-55, 150-151 (Produkte): Grimaldo Firenze; Seite 56-57, 94-95, 126-127, 160-161: Chopard; Seite 60: Tomas Rodriguez (Detail o.l.) Bron, Patek Philippe, Chopard; Seite 61: Wellendorff, Grimaldo Firenze; TWENTYTEN, Junghans; Seite 62-65, 116-117 (Produkte): Bron; Seite 66-67, 84-85, 152-153: Junghans; Seite 70: Pomellato, Tudor, Fope, Tomas Rodriguez (Detail u.l.); Seite 71: Serafino Consoli, Bron, Ole Lynggaard Copenhagen; Seite 72-75, 124-125 (Produkte): Fope; Seite 80: Wellendorff, Tudor, Junghans; Seite 81: Erwin Sattler München, Juwelier Gadebusch; Seite 82-83, 100-101, 132-135: Juwelier Gadebusch; Seite 90: Pomellato, Tomas Rodriguez (Detail o.m.), LEpee, Grimaldo Firenze; Seite 91: Juwelier Gadebusch, Bron, Chopard; Seite 98: IWC Schaffhausen, Juwelier Gadebusch, Tomas Rodriguez (Detail m.r.), Grimaldo Firenze; Seite 99: Fope, Junghans; Seite 106: Tomas Rodriguez (Detail o.l.), Wellendorff, Tudor; Seite 107: Fope, Serafino Consoli, Ole Lynggaard Copenhagen; Seite 114: Bron, Tomas Rodriguez (Detail m.r.), Tudor; Seite 115: Patek Philippe, Pomellato, Ole Lynggaard Copenhagen; Seite 122: Tomas Rodriguez (Detail o.l.), Fope, Chopard; Seite 123: Patek Philippe, TWENTYTEN, Wellendorff; Seite 130: Wellendorff, Bron, Pomellato; Seite 131: Juwelier Gadebusch, Tomas Rodriguez (Detail o.m.), IWC Schaffhausen; Seite 140: IWC Schaffhausen, Juwelier Gadebusch, Grimaldo Firenze; Seite 141: Tomas Rodriguez (Detail o.l.), Wellendorff, Ole Lynggaard Copenhagen, Patek Philippe; Seite 148: Grimaldo Firenze, Tomas Rodriguez (Detail o.m.), Grossmann Uhren, Philclock Philipp Nitzsche Berlin - Eigenes Werk, CC BY-SA 3.0, <https://commons.wikimedia.org/w/index.php?curid=27610156> – Bearbeitung: Martin Wagner (Bild u.); Seite 149: Bron, Fope, Serafino Consoli, Pomellato; Seite 156: Serafino Consoli, Tomas Rodriguez (Detail o.m.), Wellendorff, Ole Lynggaard Copenhagen, IWC Schaffhausen; Seite 157: Chopard (o.l, o.r.), Junghans (m.l., m.r.), IWC Schaffhausen (u.l.); Seite 164: Fope, Wellendorff, Pomellato, Bron; Seite 165: TWENTYTEN, Tomas Rodriguez (Detail o.m.), Grossmann Uhren; Seite 172: Juwelier Gadebusch, Ole Lynggaard Copenhagen, Tomas Rodriguez (Detail m.r.); Seite 173: Wellendorff, Pomellato, Patek Philippe; Seite 179: Tomas Rodriguez.

AKTUELLE PREISE!



Die Preise unserer Hersteller und Lieferanten sind Schwankungen unterworfen und werden von diesen regelmäßig angepasst. Unter dem QR-Code finden Sie deshalb immer unsere aktuellste Preisliste.



NO
52

GADEBUSCH

— DER KÖLNER JUWELIER —

JUWELIER GADEBUSCH

Breite Straße 108 · 50667 Köln · Telefon 0221 – 25 76 115
www.juwelier-gadebusch.de · info@juwelier-gadebusch.de

ÖFFNUNGSZEITEN:

Mo – Fr: 10.00–18.30 Uhr · Sa: 11.00–18.00 Uhr
sowie nach Vereinbarung